

Natura 2000 fenntartási terv

Cserebökény kiemelt jelentőségű természetmegőrzési terület (HUKM20027)



Ügyfél:
Körös-Maros Nemzeti Park Igazgatóság

Partner:
CSEMETE Természet- és Környezetvédelmi Egyesület

2014

Tartalomjegyzék

I. Natura 2000 fenntartási terv

1. A terület azonosító adatai	3
1.1. Név	3
1.2. Azonosító kód	3
1.3. Kiterjedés	3
1.4. A kijelölés alapjául szolgáló fajok és/vagy élőhelyek	3
1.5. Érintett települések	3
1.6. Egyéb védeltségi kategóriák	4
1.7. Tervezési és egyéb előírások	4
2. Veszélyeztető tényezők	5
3. Kezelési feladatok meghatározása	11
3.1. Természetvédelmi célkitűzés, a terület rendeltetése	11
3.2. Kezelési javaslatok	11
3.2.1. Élőhelyek kezelése	12
3.2.1.1. Gazdálkodáshoz nem köthető általános javaslatok	12
3.2.1.2. Gazdálkodáshoz köthető kezelési javaslatok	12
3.2.1.2.1. KE1 kezelési egység	12
3.2.1.2.2. KE2 kezelési egység	16
3.2.1.2.3. KE3 kezelési egység	18
3.2.1.2.4. KE4 kezelési egység	22
3.2.1.2.5. KE5 kezelési egység	25
3.2.1.2.6. KE6 kezelési egység	26
3.2.1.2.7. KE7 kezelési egység	28
3.2.2. Élőhely-rekonstrukció és élőhelyfejlesztés	31
3.2.3. Fajvédelmi intézkedések	31
3.2.4. Kutatás, monitorozás	31
3.3. A kezelési javaslatok megvalósításának lehetséges eszközei a jogszabályok és a tulajdonviszonyok függvényében	31
3.3.1. Agrártámogatások	32
3.3.1.1. Jelenlegi működő agrártámogatási rendszer	32
3.3.1.2. Javasolt agrártámogatási rendszer	33
3.3.2. Pályázati források	34
3.3.3. Egyéb	34
3.4. A terv egyeztetési folyamatának dokumentációja	34
3.4.1. Felhasznált kommunikációs eszközök	34
3.4.2. A kommunikáció címzettjei	35
3.4.3. Egyeztetés hatósági és területi kezelő szervekkel	36

II. Térképek

1. A tervezési terület áttekintő térképe	39
2. A tervezési terület kezelési egységeinek áttekintő térképe	40

I. Natura 2000 fenntartási terv

1. A terület azonosító adatai

1.1. Név

Cserebökény kiemelt jelentőségű természetmegőrzési terület (kjTT). A tervezési terület áttekintő térképét az 1. számú térkép melléklet tartalmazza.

1.2. Azonosító kód

HUKM20027

1.3. Kiterjedés

10000,2 ha

1.4. A kijelölés alapjául szolgáló fajok és/vagy élőhelyek

A kijelölés alapjául szolgáló élőhelytípusok és fajok a hivatalos Natura 2000 adatbázis (Standard Data Form, SDF) 2013-as állapota alapján kerülnek felsorolásra. Az adatbázis megtalálható a Körös-Maros Nemzeti Park Igazgatóságon.

Élőhelyek:

Élőhelytípus neve	Élőhelytípus kódja
Pannon szikes sztyeppék és mocsarak*	1530
Síksági pannon löszgyepek*	6250
<i>Cnidion dubii</i> folyóvölgyeinek mocsárrétjei	6440

*kiemelt közösségi jelentőségű élőhelytípus

Állatfajok:

Faj neve	Faj kódja
Vöröshasú unka (<i>Bombina bombina</i>)	1188
Molnárgörény (<i>Mustela eversmannii</i>)	2633
Vidra (<i>Lutra lutra</i>)	1355

1.5. Érintett települések

Békés megye:

Csabacsúd, Gádosros, Nagyszénás, Szarvas

Csongrád megye:

Eperjes, Fábiánsebestyén, Nagytőke, Szentés

A tervezési terület által érintett helyrajzi számok listáját az európai közösségi jelentőségű természetvédelmi rendeltetésű területekkel érintett földrészekről szóló 14/2010. (V.11.) KvVM rendeletet (a továbbiakban: KvVM rendelet) tartalmazza. A Natura 2000 területek által érintett helyrajzi számokat és így a Natura 2000 jogi státuszt is a KvVM rendelet rögzíti, térképi megjelenítéssel is. A jogi jelleg a megosztással keletkező utód helyrajzi számokra is kiterjed.

1.6. Egyéb védettségi kategóriák

Átfedő Natura 2000 terület: Cserebökényi-puszták Különleges Madárvédelmi Terület (HUKM10005) – 28075 ha, az átfedő terület nagysága 9787 ha.

Országos jelentőségű védett természeti terület: Körös-Maros Nemzeti Park (KMNP) Cserebökény – 4537 ha, az átfedő terület nagysága 4521 ha; védetté nyilvánító jogszabály száma: 3/1997. (I.8.) KTM rendelet

Országos Ökológiai Hálózattal való érintettség: 6997,57 ha magterület, 944,56 ha ökológiai folyosó, és 1964,44 ha puffer terület.

1.7. Tervezési és egyéb előírások

- Országos Területrendezési Tervről szóló 2003. évi XXVI. törvény
- Békés megye megyei területrendezési terve (11/2012. (VI.27.) önkormányzati rendelettel módosított 15/2005. (X.7.) KT. számú rendelet)
- Csongrád megye területrendezési terve (10/2012. (III.19.) önkormányzati rendelettel módosított 21/2005. (XII.1.) önkormányzati rendelete)
- A tervezési területen az alábbi települések rendelkeznek hatályos, elfogadott településrendezési tervvel és Helyi Építési Szabállyal:

Békés megye:

Csabacsúd településrendezési terve: 20/2006. (IX.14.) rend.

Gádosoros településrendezési terve: 18/2005. (X.27.) rend.

Nagyszénás településrendezési terve: 15/2011. (V.25.) rend.

Szarvas településrendezési terve: 12/2010. (IX.24.) rend.

Csongrád megye:

Fábiánsebestyén településrendezési terve: 11/2010. (XII.12.) rend.

Nagytóke településrendezési terve: 6/2008.(II.28.) rend.

Szentes településrendezési terve: 5/2009. (III.9.) rend.

- A vadgazdálkodási üzemtervek az alábbiak:

- Arborétum Vadásztársaság Szarvas (Vt. kód: 04-952710-1-4-1) vadgazdálkodási üzemterve, Érvényesség: 2017

- Eperjesi Gazdálkodók Egyesülete (Vt. kód: 06-802410-1-3-0) vadgazdálkodási üzemterve, Érvényesség: 2017

- Fábiánsebestyéni Önkormányzati Vadásztársaság (Vt. kód: 06-802510-1-4-1) vadgazdálkodási üzemterve, Érvényesség: 2017

- Nagyrátai Vadásztársaság Kondoros (Vt. kód: 04-952810-1-4-1) vadgazdálkodási üzemterve, Érvényesség: 2017

- Nimród Vadásztársaság Gádosoros (Vt. kód: 04-953610-1-4-1) vadgazdálkodási üzemterve, Érvényesség: 2017

- Pankotai Agrár Rt. (Vt. kód: 06-802310-1-3-3) vadgazdálkodási üzemterve, Érvényesség: 2017

- Országos vízgyűjtő-gazdálkodási terv (1127/2010. (V.21.) Korm. határozat)

- A tervezési területre a 2-16 Hármaskörös, illetve a 2-19 Kurca alegység vízgyűjtő-gazdálkodási terve vonatkozik.

- A tervezési területen halgazdálkodási terv nincs érvényben.

2. Veszélyeztető tényezők

Kód (új)	Veszélyeztető tényező neve	Jelentősége (H=nagy, M=közepes, L=kicsi)	Érintett terület aránya (%)	Milyen jelölő élőhelyre vagy fajra és milyen módon gyakorol hatást?
A02.03	Gyepterület átalakítása szántóvá	M	10	pannon szikes sztyepppek és mocsarak (1530), síksági pannon löszgyepek (6250), <i>Cnidion dubii</i> folyóvölgyeinek mocsárrétjei (6440) A beszántás az élőhelyek megsemmisülését okozza.
A03.03	Kaszálás felhagyása, hiánya	L	5	pannon szikes sztyepppek és mocsarak (1530), síksági pannon löszgyepek (6250), <i>Cnidion dubii</i> folyóvölgyeinek mocsárrétjei (6440) A kaszálás hiánya az élőhelyek avarosodásához vezet, a gyepek gyomosodnak, cserjésednek, átalakul a fajkészlet, az inváziós fajok könnyebben terjednek.
A04.01	Intenzív legeltetés	L	5	pannon szikes sztyepppek és mocsarak (1530), síksági pannon löszgyepek (6250), <i>Cnidion dubii</i> folyóvölgyeinek mocsárrétjei (6440) Az intenzív legeltetés erős taposó hatást okoz, ami degradációt, gyomosodást, a fajkészlet átalakulását eredményezi.
A04.03	Pásztorkodás felhagyása, legeltetés hiánya	M	25	pannon szikes sztyepppek és mocsarak (1530), síksági pannon löszgyepek (6250), <i>Cnidion dubii</i>

				folyóvölgyeinek mocsárrétjei (6440) A legeltetés hiányában az élőhelyek degradálódnak, gyomosodnak, cserjésednek átalakul a fajkészletük, az inváziós fajok könnyebben terjednek.
A07	Biocid termékek, hormonok, kemikáliák használata	H	40	pannon szikes sztyeppek és mocsarak (1530), síksági pannon löszgyepek (6250), <i>Cnidion dubii</i> folyóvölgyeinek mocsárrétjei (6440) A vegyszerek használata az élőhelyek gyomosodását okozza.
D01.02	Autópályák, autóutak, fő- és mellékutak	M	8	pannon szikes sztyeppek és mocsarak (1530), síksági pannon löszgyepek (6250), <i>Cnidion dubii</i> folyóvölgyeinek mocsárrétjei (6440), vöröshasú unka (<i>Bombina bombina</i>), molnargörény (<i>Mustella eversmannii</i>), vidra (<i>Lutra lutra</i>) A közlekedés során sok állatot eltaposnak a járművek, új utak építése, vagy a meglévők felújítása az élőhelyek károsodását, megsemmisülését okozza.
E01	Városi környezet, lakóterület	M	7	pannon szikes sztyeppek és mocsarak (1530), síksági pannon löszgyepek (6250), <i>Cnidion dubii</i> folyóvölgyeinek mocsárrétjei (6440) A településekhez közelebbi területeken nagyobb az illegális

				hulladék elhelyezés, talaj- és vízszennyezés, járművek vagy emberek által okozott taposás, vegyszerterhelés esélye, ami az élőhelyek károsodásával, degradációjával, megsemmisülésével jár.
E03	Szemét, hulladék	M	5	pannon szikes sztyeppék és mocsarak (1530), síksági pannon löszgyepek (6250), <i>Cnidion dubii</i> folyóvölgyeinek mocsárrétjei (6440) Az illegális hulladék lerakás az élőhelyek degradációját, gyomosodását okozza.
F03.01.01	Vadak károkozása	M	7	pannon szikes sztyeppék és mocsarak (1530), síksági pannon löszgyepek (6250), <i>Cnidion dubii</i> folyóvölgyeinek mocsárrétjei (6440) Lokálisan az élőhelyek károsodását, gyomosodását okozza, a fajkészlet átalakul, könnyebben telepednek meg inváziós fajok.
H02.06	Mezőgazdasági és erdészeti tevékenységből származó diffúz talajvízszennyezés	M	30	pannon szikes sztyeppék és mocsarak (1530), síksági pannon löszgyepek (6250), <i>Cnidion dubii</i> folyóvölgyeinek mocsárrétjei (6440) A vegyszerek használata a talajvíz elszennyeződését okozza.
I01	Idegenhonos inváziós fajok jelenléte	H	30	pannon szikes sztyeppék és mocsarak (1530), síksági pannon löszgyepek (6250), <i>Cnidion dubii</i> folyóvölgyeinek

				mocsárrétjei (6440) Az inváziós fajok átalakítják az élőhelyek szerkezetét, agresszív terjedésükkel kiszorítják az őshonos fajokat.
I02	Problémát jelentő őshonos fajok	M	15	pannon szikes sztyeppek és mocsarak (1530), síksági pannon löszgyepek (6250), <i>Cnidion dubii</i> folyóvölgyeinek mocsárrétjei (6440) Egyes őshonos fajok kezelés (kaszálás, legeltetés) hiányában elterjedhetnek, ezzel az élőhely szerkezetét átalakítva.
J02.03	Csatornázottság, vízelvezetés	M	50	pannon szikes sztyeppek és mocsarak (1530), síksági pannon löszgyepek (6250), <i>Cnidion dubii</i> folyóvölgyeinek mocsárrétjei (6440) A gyepes élőhelyek szerkezete megfelelő vízellátottság hiányában átalakul, a fajkészlet megváltozik.
J02.05	Hidrológiai viszonyok módosítása, általános	H	60	pannon szikes sztyeppek és mocsarak (1530), síksági pannon löszgyepek (6250), <i>Cnidion dubii</i> folyóvölgyeinek mocsárrétjei (6440), vöröshasú unka (<i>Bombina bombina</i>), vidra (<i>Lutra lutra</i>) A vizes élőhelyek lecsapolása, belvizek levezetése a vízhez kötődő fajok élőhelyének elvesztésével jár, a gyepes élőhelyek szerkezete megfelelő vízellátottság hiányában

				átalakul, a fajkészlet megváltozik.
K01.03	Kiszáradás	M	50	pannon szikes sztyeppék és mocsarak (1530), síksági pannon löszgyepek (6250), <i>Cnidion dubii</i> folyóvölgyeinek mocsárrétjei (6440) Egyes vízterek a szélsőséges időjárási viszonyok következtében időszakosan vagy véglegesen kiszáradhatnak, elveszítve ezáltal élőhelyi szerepüket.
K02	Természetes élőhely átalakulások, szukcessziós folyamatok	L	70	pannon szikes sztyeppék és mocsarak (1530), síksági pannon löszgyepek (6250), <i>Cnidion dubii</i> folyóvölgyeinek mocsárrétjei (6440) Megfelelő kezelés hiányában az élőhelyek természetes úton lezajló átalakulásai kedvezőtlenül befolyásolhatják annak szerkezetét (meder feltöltődése, gyepek beerdősülése)
M01.02	Aszály és csapadékmennyiség csökkenése	M	80	pannon szikes sztyeppék és mocsarak (1530), síksági pannon löszgyepek (6250), <i>Cnidion dubii</i> folyóvölgyeinek mocsárrétjei (6440) Az időjárási viszonyokban bekövetkező tendencia szerű változások az élőhelyek kiszáradását okozzák.

A tervezési területre kívülről ható veszélyeztető tényezők:

Kód (új)	Veszélyeztető tényező neve	Jelentősége (H=nagy, M=közepes, L=kicsi)	Érintett terület aránya (%)	Milyen jelölő élőhelyre vagy fajra és milyen módon gyakorol hatást?
A07	Biocid termékek, hormonok, kemikáliák használata	H	40	pannon szikes sztyeppék és mocsarak (1530), síksági pannon löszgyepek (6250), <i>Cnidion dubii</i> folyóvölgyeinek mocsárrétjei (6440) A vegyszerek használata az élőhelyek gyomosodását okozza.
D01.02	Autópályák, autóutak, fő- és mellékutak	M	8	pannon szikes sztyeppék és mocsarak (1530), síksági pannon löszgyepek (6250), <i>Cnidion dubii</i> folyóvölgyeinek mocsárrétjei (6440), vöröshasú unka (<i>Bombina bombina</i>), molnárgörény (<i>Mustella eversmannii</i>), vidra (<i>Lutra lutra</i>) A közlekedés során sok állatot eltaposnak a járművek, új utak építése, vagy a meglévők felújítása az élőhelyek károsodását, megsemmisülését okozza.
I01	Idegenhonos inváziós fajok jelenléte	H	30	pannon szikes sztyeppék és mocsarak (1530), síksági pannon löszgyepek (6250), <i>Cnidion dubii</i> folyóvölgyeinek mocsárrétjei (6440) Az inváziós fajok átalakítják az élőhelyek szerkezetét, agresszív terjedésükkel kiszorítják az őshonos fajokat.
I02	Problémát jelentő őshonos fajok	M	15	pannon szikes sztyeppék és mocsarak (1530), síksági pannon löszgyepek (6250), <i>Cnidion dubii</i> folyóvölgyeinek mocsárrétjei (6440) Egyes őshonos fajok kezelés (kaszálás, legeltetés)

				hiányában elterjedhetnek, ezzel az élőhely szerkezetét átalakítva.
J02.05	Hidrológiai viszonyok módosítása	H	60	<p>pannon szikes sztyeppek és mocsarak (1530), síksági pannon löszgyepek (6250), <i>Cnidion dubii</i> folyóvölgyeinek mocsárrétjei (6440), vöröshasú unka (<i>Bombina bombina</i>), vidra (<i>Lutra lutra</i>)</p> <p>A vizes élőhelyek lecsapolása, belvizek levezetése a vízhez kötődő fajok élőhelyének elvesztésével jár, a gyepes élőhelyek szerkezete megfelelő vízellátottság hiányában átalakul, a fajkészlet megváltozik.</p>

3. Kezelési feladatok meghatározása

3.1. Természetvédelmi célkitűzés, a terület rendeltetése

Fő célkitűzés a tervezési területen a jelölő élőhelytípusok, különösen a pannon szikes sztyeppek és mocsarak, illetve a síksági pannon löszgyepek élőhelytípusok megőrzése és természetességének növelése. További célkitűzés a jelölő élőhelytípusok, kiemelten a pannon szikes sztyeppek és mocsarak, illetve a síksági pannon löszgyepek lehetséges mértékű élőhely-rehabilitációja.

A fenti célkitűzéseket a megfelelő módon végzett aktív élőhely kezeléssel (kaszálás, legeltetés), valamint az inváziós fajok visszaszorításával és megfelelő vízkormányzással lehet elérni. Az élőhelyek rehabilitációja a szántóföldi művelésre kevésbé alkalmas területek visszagyepesítésével érhető el elsősorban, illetve a természetvédelmi szempontból is megfelelő vízgazdálkodással.

3.2. Kezelési javaslatok

A 275/2004. (X.8.) Korm. rendelet 4. § 5. pontja alapján „(5) A fenntartási terv a Natura 2000 terület kezelésére vonatkozó javaslatokat, valamint ezek megvalósításának lehetséges eszközeit tartalmazza, és jogszabály eltérő rendelkezése hiányában kötelező földhasználati szabályokat nem állapít meg.”

Az itt megfogalmazott előírás-javaslatok célja, hogy a kezelési egységekben előforduló közösségi jelentőségű értékek, a jelenlegi gazdálkodási gyakorlat és adottságok alapján javaslatot tegyenek a gazdálkodás kívánatos módjára. Ennek érdekében itt megfogalmazásra kerülnek olyan előírás-javaslatok, amelyek alapul szolgálnak a jövőbeli támogatási programok kidolgozásához. A gazdálkodók számára ezek az előírás-javaslatok a jelen terv alapján kötelezettséget nem jelentenek, betartásuk csak támogatási programokon keresztül, önkéntes

vállalás formájában válhat kötelezővé. A már más jogszabály vagy hatósági eszköz alapján létező előírások esetében azok kötelező jellegét értelemszerűen az azt megalapozó jogszabály, vagy hatósági eszköz támasztja alá, jelen fenntartási terv ezekre az előírásokra csak utalást tesz.

A fenntartási tervben szereplő kezelési javaslatok meghatározása kezelési egységenként történik. Egy kezelési egységbe az élőhelyvédelmi vagy fajvédelmi szempontból hasonlóan kezelt területek tartoznak. A kezelési egységek lehatárolása élőhelytípusok szerint történt. Az élőhelytípusok leírása az ÁNÉR 2011 (Általános Nemzeti Élőhely-osztályozási Rendszer 2011-es verziója) szerint történt. A kezelési egységek határa nem feltétlenül követi az ingatlan-nyilvántartási határokat, mivel sok esetben a nyilvántartott és valós területhasználat eltér. A tervezési területen 7 kezelési egység került kialakításra.

3.2.1. Élőhelyek kezelése

3.2.1.1. Gazdálkodáshoz nem köthető általános javaslatok

A tervezési területen sok földút található, ezek nagy része nincs karbantartva. Csapadékos időszakban gépjárművel történő közlekedésre nem csak a meglévő földutak nyomvonalát használják, hanem a sáros, összeszabdalt részeken kerülgetve a földút melletti területekre is ráhajtanak, gyepterületek esetében ezzel az élőhelyek károsodását okozva. Ezért fontos a már meglévő földutak folyamatos karbantartása, csak a meglévő nyomvonalak használata.

3.2.1.2. Gazdálkodáshoz köthető kezelési javaslatok

3.2.1.2.1. KE1 kezelési egység

A) Kezelési egység meghatározása:

Ide tartoznak a természetes, természetközeli állapotú nyílt vízhez kötődő növényzettel borított területek, illetve a nyílt vízfelületek. Ide kerültek továbbá azok a kicsi nádas, gyepes foltok, amelyek a csatornában kvázi zárványfoltokként, vagy azok partjain helyezkednek el. Az érintett területek kiterjedése: 238 ha.

B) Kezelési egység megfeleltetése/Érintettség vizsgálata:

a) Az alábbi ÁNÉR 2011 kódú területek tartoznak ide:

Ac - álló- és lassan áramló vizek hínárnövényzete

B1a - nem tűzegképző nádasok, gyékényesek és tavikákások

BA - fragmentális és/vagy hínárnövényzet mozaikok álló- és folyóvizek partjánál

F2 - szikes rétek

H5a - löszgyepek, kötött talajú sztyeprétek

OA - jellegtelen fátlan vizes élőhelyek

OC - jellegtelen száraz-félszáraz gyepek

P2b - galagonyás-kökényes-borókás száraz cserjések

RA - őshonos fajú facsoportok, fasorok, erdősávok

S6 - nem őshonos fafajok spontán állományai

S7 - nem őshonos fajú facsoportok, erdősávok és fasorok

U9 - állóvizek

- b) Az alábbi Natura 2000 élőhelyek tartoznak ide:
 1530 - pannon szikes sztyeppék és mocsarak
 6250 - síksági pannon löszgyepek

C) Gazdálkodáshoz köthető általános kezelési javaslatok:

a) Vadgazdálkodás:

A tervezési terület által érintett vadgazdálkodási egységek érvényes vadgazdálkodási üzemtervei értelmében a Natura 2000 területeken tilos olyan tevékenységet folytatni, amely a jelölő fajok állományát és/vagy a jelölő élőhelytípus fennmaradását veszélyezteti.

b) Vízgazdálkodás:

A 2-16 Hármaskörös vízgyűjtő-gazdálkodási alegységen érvényben lévő Vízgyűjtő-gazdálkodási Terv szerint intézkedési elemek az alábbiak: CS2, DU2, DU3, FE1, FE4, HA2, HA3, HM4, HM5, HM6, HM7, PT1, PT2, PT3, SZ1, SZ4, SZ5, TA3, TA4, TA5, TE2, TE3, VG3, VT4, VT6 VT7.

A 2-19 Kurca vízgyűjtő-gazdálkodási alegységen érvényben lévő Vízgyűjtő-gazdálkodási Terv szerint intézkedési elemek az alábbiak: DU1, DU2, FA1, FA3, FE3, HM2, HM5, IP2, IP7, IP9, PT2, SZ1, SZ2, TA3, TA4, TA5, TA6, TA7.

CS2: Csatornázás a Szennyvízprogramon felül
DU1: Duzzasztók üzemeltetésének módosítása az alvízi szempontok, illetve a hosszirányú átjárhatóság figyelembevételével
DU2: Zsilipek üzemeltetésének módosítása a minimális beavatkozás elve, illetve a hosszirányú átjárhatóság figyelembevételével
DU3: Hallépcső, megkerülő csatorna építése
FA1: Vízhasználatok (vízkivételek, egyéb vízelvonások) szabályozása igénybevételei korlátokkal
FA3: Engedély nélküli vízkivételek visszaszorítása
FE1: Vízhasználatok (vízkivételek, vízátervezések) fenntartható megvalósítása az ökológiai szempontból szükséges mederben hagyandó vízhozam figyelembevételével
FE3: Új vízkivételi helyek igénybevétele (korlátozás esetén)
FE4: Vízkormányzás, átvezetések, gravitációs kapcsolatok helyreállítása
HA2: A földhasználati viszonyok átalakítása és fenntartása ártéren, hullámtéren
HA3: Part menti puffersáv (erdősáv és/vagy füves növényzónák) kialakítása vízfolyások partja mentén
HM2: Meder-rehabilitáció síkvidéki kis- és közepes vízfolyásokon
HM4: Állóvizek partjának rehabilitációja
HM5: Állóvízből az üledék egyszeri eltávolítása (vízminőség javító kotrás) vagy kezelése
HM6: Települési, ill. üdülőterületi mederszakaszok rehabilitációja
HM7: Állóvizek és vízfolyások medrének fenntartása
IP2: Vízfolyások árterére vagy hullámtérére, valamint állóvizeket övező növényzónákra vonatkozó agrár intézkedési csomag
IP7: Települési intézkedések
IP9: Csatornázás és egyedi szennyvízelhelyezés – teljes intézkedési csomag
PT1: Oldaltározós halastavakból történő leeresztés a jó tógazdálkodási gyakorlat részeként
PT2: Ipari szennyvíz és használt termálvíz közvetlen bevezetések felülvizsgálata

(korlátozása, szükség esetén megszüntetése)
PT3: Szűrőmezők kialakítása (mellékvízfolyások torkolatánál, tározók felett, utak, vasutak és települések csapadékvíz-bevezetéseinél)
SZ1: Szennyvíztisztítás megoldása a Szennyvíz Program szerint
SZ2: Meglévő szennyvíztisztító telep hatásfokának növelése a Szennyvíz Programban előírtakon felül
SZ4: Kommunális rendszerbe történő ipari használt- és szennyvízbevezetések felülvizsgálata (előtisztítás előírása vagy megszüntetése)
SZ5: Illegális szennyvízbevezetések megszüntetése
TA1: Agrár-környezetvédelmi intézkedések és művelési mód váltás dombvidéken, erózió- és nitrát-érzékeny területeken
TA2: Művelési ág váltás és fenntartása dombvidéken, erózió- és nitrát-érzékeny területeken
TA3: Agrár-környezetvédelmi intézkedések és művelési mód váltás síkvidéken, belvív- és nitrát-érzékeny területeken
TA4: Művelési ág váltás és fenntartás síkvidéken, belvív- és nitrát-érzékeny területeken
TA5: A belvízvisszatartás érdekében belvíztározók kialakítása, a belvízelvezető rendszer átalakítása, a célnak megfelelő üzemeltetése
TA6: Víztakarékos növénytermesztési módok
TA7: Állattartótelepek korszerűsítése
TE2: Belterületi csapadékvíz-elvezetés
TE3: Belterületi jó (vízvédelmi) gyakorlat
VG3: Jó horgászati gyakorlat
VT1: Élőhelyek feltárása, kezelési tervek készítése
VT4: Mentett oldali holtágak és mélyárterek élőhelyeinek vízellátása
VT6: Károsodott, állóvizektől függő élőhelyek védelme és rehabilitációja érdekében az állóvíz vízpótlása, illetve vízszintszabályozása
VT7: Fürdőhelyekkel kapcsolatos speciális intézkedések

Az alábbiakban kerülnek ismertetésre a kezelési egységet érintő víztesteken a VGT intézkedési elemek szerint szükséges beavatkozások:

1. Név: Terehalmi vízállás

Átlagos területi kiterjedése: 344,78 ha

Terület tulajdonosa/kezelője: részben KMNPI, részben NFA

Vízügyi kezelő: nincs

Szükséges beavatkozások VGT intézkedési elemek szerint:

- vízvisszatartás (TA5, VT6)
- vízfolyások kisvízi hozamának megtartása (FE1)
- művelési ág váltás a vízgyűjtőterületen (TA4)

2. Név: Rekettyés

Átlagos területi kiterjedése: 428,22 ha

Terület tulajdonosa/kezelője: Nemzeti Földalapkezelő Szervezet

Vízügyi kezelő: ATI-VIZIG

Szükséges beavatkozások VGT intézkedési elemek szerint:

- vízvisszatartás (TA5, VT6)
- vízfolyások kisvízi hozamának megtartása (FE1)
- művelési ág váltás a vízgyűjtőterületen (TA4)

3. Név: Gerzsoni vízállás

Átlagos területi kiterjedése: 939,65 ha

Terület tulajdonosa/kezelője: Nemzeti Földalapkezelő Szervezet

Vízügyi kezelő: ATI-VIZIG

Szükséges beavatkozások VGT intézkedési elemek szerint:

- vízvisszatartás (TA5, VT6)
- vízfolyások kisvízi hozamának megtartása (FE1)
- művelési ág váltás a vízgyűjtőterületen (TA4)

D) Gazdálkodáshoz köthető, támogatási rendszerbe illeszthető kezelési előírás-javaslatok:

a) Kötelezően betartandó előírások:

A KE1 kezelési egység vonatkozásában nincsenek kötelezően betartandó előírások.

b) Önkéntesen vállalható előírás-javaslatok:

Kód	Önkéntes előírás-javaslat megnevezése
V01	A területen, a növényvédelmet kizárólag vizekre és vízben élő szervezetekre nem veszélyes minőségű anyagokkal és kizárólag inváziós növényfajok irtása céljából lehet végezni.

E) Élőhely-rekonstrukciós és élőhelyfejlesztési javaslatok:

Kód	Önkéntes előírás-javaslat megnevezése
V63	Élőhely-rekonstrukció.

A tervezési területen sok csatorna található, amelyek elvezetik a vizeket a természetközeli állapotú területekről. A csatornarendszerek természetvédelmi szempontból megfelelő működtetése (szabályozott vízvisszatartás, egyes csatornák megszüntetése) a természetes élőhelyek állapotának fenntartásában, javításában kiemelkedő szerepű. Az e célt szolgáló élőhely-rekonstrukciós beavatkozások támogatandók.

F) Kezelési javaslatok indoklása:

A tervezési területen sok csatorna található, amelyek elvezetik a vizeket a természetközeli állapotú területekről. A megfelelő vízkormányzás, elsősorban a szabályozott vízvisszatartás a természetes élőhelyek állapotának fenntartásában, javításában kiemelkedő szerepű.

A kezelési egységbe tartozó elsősorban nyílt vizes területekhez kötődő fajok, társulások nagyon érzékenyek a vegyszeres terhelésre, ezért a vegyszerhasználatot minimálisra kell csökkenteni, csak akkor lehet alkalmazni, ha elkerülhetetlen. Egyes inváziós fajok irtásánál lehet olyan vegyszert használni, ami nem pusztítja el a természetes közösségeket.

3.2.1.2.2. KE2 kezelési egység

A) Kezelési egység meghatározása:

Halastavak tómedrei és az azokhoz közvetlenül kapcsolódó csatornák tartoznak ide. Az érintett területek kiterjedése: 43,3 ha.

B) Kezelési egység megfeleltetése/Érintettség vizsgálata:

a) Az alábbi ÁNÉR 2011 kódú területek tartoznak ide:

B1a - nem tűzegképző nádasok, gyékényesek és tavikákások

BA - fragmentális és/vagy hínárnövényzet mozaikok álló- és folyóvizek partjánál

OC - jellegtelen száraz-félszáraz gyepek

P2b - galagonyás-kökényes-borókás száraz cserjések

P2c - idegenhonos cserje vagy japánkeserűfű fajok uralta állományok

RA - őshonos fajú facsoportok, fasorok, erdősávok

S7 - nem őshonos fajú facsoportok, erdősávok és fasorok

U9 - állóvizek

b) Natura 2000 élőhelytípusok nem tartoznak a kezelési egységbe.

C) Gazdálkodáshoz köthető általános kezelési javaslatok:

a) Vadgazdálkodás:

A tervezési terület által érintett vadgazdálkodási egységek érvényes vadgazdálkodási üzemtervei értelmében a Natura 2000 területeken tilos olyan tevékenységet folytatni, amely a jelölő fajok állományát és/vagy a jelölő élőhelytípus fennmaradását veszélyezteti.

b) Vízgazdálkodás:

A 2-16 Hármaskörös vízgyűjtő-gazdálkodási alegységen érvényben lévő Vízgyűjtő-gazdálkodási Terv szerint intézkedési elemek az alábbiak: CS2, DU2, DU3, FE1, FE4, HA2, HA3, HM4, HM5, HM6, HM7, PT1, PT2, PT3, SZ1, SZ4, SZ5, TA3, TA4, TA5, TE2, TE3, VG3, VT4, VT6 VT7.

A 2-19 Kurca vízgyűjtő-gazdálkodási alegységen érvényben lévő Vízgyűjtő-gazdálkodási Terv szerint intézkedési elemek az alábbiak: DU1, DU2, FA1, FA3, FE3, HM2, HM5, IP2, IP7, IP9, PT2, SZ1, SZ2, TA3, TA4, TA5, TA6, TA7.

CS2: Csatornázás a Szennyvízprogramon felül
DU1: Duzzasztók üzemeltetésének módosítása az alvízi szempontok, illetve a hosszirányú átjárhatóság figyelembevételével
DU2: Zsilipek üzemeltetésének módosítása a minimális beavatkozás elve, illetve a hosszirányú átjárhatóság figyelembevételével
DU3: Hallépcső, megkerülő csatorna építése
FA1: Vízhasználatok (vízkivételek, egyéb vízelvonások) szabályozása igénybevételei korlátokkal
FA3: Engedély nélküli vízkivételek visszaszorítása
FE1: Vízhasználatok (vízkivételek, vízátervezések) fenntartható megvalósítása az ökológiai szempontból szükséges mederben hagyandó vízhozam figyelembevételével

FE3: Új vízkivételi helyek igénybevétele (korlátozás esetén)
FE4: Vízkormányzás, átvezetések, gravitációs kapcsolatok helyreállítása
HA2: A földhasználati viszonyok átalakítása és fenntartása ártéren, hullámtéren
HA3: Part menti puffersáv (erdősáv és/vagy füves növényzónák) kialakítása vízfolyások partja mentén
HM2: Meder-rehabilitáció síkvidéki kis- és közepes vízfolyásokon
HM4: Állóvizek partjának rehabilitációja
HM5: Állóvízből az üledék egyszeri eltávolítása (vízminőség javító kotrás) vagy kezelése
HM6: Települési, ill. üdülőterületi mederszakaszok rehabilitációja
HM7: Állóvizek és vízfolyások medrének fenntartása
IP2: Vízfolyások árterére vagy hullámtérére, valamint állóvizeket övező növényzónákra vonatkozó agrár intézkedési csomag
IP7: Települési intézkedések
IP9: Csatornázás és egyedi szennyvízelhelyezés – teljes intézkedési csomag
PT1: Oldaltározós halastavakból történő leeresztés a jó tógazdálkodási gyakorlat részeként
PT2: Ipari szennyvíz és használt termálvíz közvetlen bevezetések felülvizsgálata (korlátozása, szükség esetén megszüntetése)
PT3: Szűrőmezők kialakítása (mellékvízfolyások torkolatánál, tározók felett, utak, vasutak és települések csapadékvíz-bevezetéseinél)
SZ1: Szennyvíztisztítás megoldása a Szennyvíz Program szerint
SZ2: Meglévő szennyvíztisztító telep határfokának növelése a Szennyvíz Programban előírtakon felül
SZ4: Kommunális rendszerbe történő ipari használt- és szennyvízbevezetések felülvizsgálata (előtisztítás előírása vagy megszüntetése)
SZ5: Illegális szennyvízbevezetések megszüntetése
TA1: Agrár-környezetvédelmi intézkedések és művelési mód váltás dombvidéken, erózió- és nitrát-érzékeny területeken
TA2: Művelési ág váltás és fenntartása dombvidéken, erózió- és nitrát-érzékeny területeken
TA3: Agrár-környezetvédelmi intézkedések és művelési mód váltás síkvidéken, belvív- és nitrát-érzékeny területeken
TA4: Művelési ág váltás és fenntartás síkvidéken, belvív- és nitrát-érzékeny területeken
TA5: A belvíz visszatartás érdekében belvíztározók kialakítása, a belvízelvezető rendszer átalakítása, a célnak megfelelő üzemeltetése
TA6: Víztakarékos növénytermesztési módok
TA7: Allattartótelepek korszerűsítése
TE2: Belterületi csapadékvíz-elvezetés
TE3: Belterületi jó (vízvédelmi) gyakorlat
VG3: Jó horgászati gyakorlat
VT1: Élőhelyek feltárása, kezelési tervek készítése
VT4: Mentett oldali holtágak és mélyárterek élőhelyeinek vízellátása
VT6: Károsodott, állóvizektől függő élőhelyek védelme és rehabilitációja érdekében az állóvíz vízpótlása, illetve vízszintszabályozása
VT7: Fürdőhelyekkel kapcsolatos speciális intézkedések

D) Gazdálkodáshoz köthető, támogatási rendszerbe illeszthető kezelési előírás-javaslatok:

a) Kötelezően betartandó előírások:

A KE2 kezelési egység vonatkozásában nincsenek kötelezően betartandó előírások.

b) Önkéntesen vállalható előírás-javaslatok:

Kód	Önkéntes fejlesztési javaslat megnevezése
V44*	A hagyásfoltok kialakítását a működési terület szerinti nemzeti park igazgatósággal egyeztetve kell kijelölni.
V45	November 1. és február 15. között lehet nádaratást folytatni, a mindenkori időjárási és talajviszonyok figyelembe vételével.
V56	A nádaratás csak fagyott talajon végezhető.

*A V44 kód a nádasokra vonatkozik.

E) Élőhely-rekonstrukciós és élőhelyfejlesztési javaslatok:

Kód	Önkéntes előírás-javaslat megnevezése
V63	Élőhely-rekonstrukció.

A halastavak környezetéhez kötődő fajok, élőhelyek igényeit figyelembe vevő halastavi gazdálkodás alkalmazására irányuló élőhely-rekonstrukciós tevékenységek támogatandók.

F) Kezelési javaslatok indoklása:

A halastavakon található nádasok sok faj számára nyújtanak élőhelyet. E fajok védelme érdekében szükséges a hagyásfoltok kialakítása, a munkálatok vegetációs időn kívüli végzése.

3.2.1.2.3. KE3 kezelési egység

A) Kezelési egység meghatározása:

A kaszálással és/vagy legeltetéssel hasznosított vagy hasznosítandó gyepterületek tartoznak ide. Ide kerültek a gyepekben található kisebb őshonos vagy tájidegen cserje- és facsoportok is. Az érintett területek kiterjedése: 5461 ha.

B) Kezelési egység megfeleltetése/Érintettség vizsgálata:

a) Az alábbi ÁNÉR 2011 kódú területek tartoznak ide:

B1a - nem tűzegképző nádasok, gyékényesek és tavikákások

B2 - harmatkásás, békabuzogányos, pántlikafüves mocsári-vízparti növényzet

B3 - vízparti virágkákás, csetkákás, vízi hídörös, mételykórós mocsarak

B5 - nem zsombékoló magassárrétek

B6 - zsiókás, kötő kákás és nádas szikes vizű mocsarak

D34 - mocsárrétek

F1a - ürmöspuszták

F1b - cickórós puszták

F2 - szikes rétek

F3 - kocsordos-őszirózsás sziki magaskórósok, rétsztyepek

F4 - üde mézpázsitos szikfokok

F5 - padkás szikesek, szikes tavak iszap- és vakszik növényzete
H5a - löszgyepek, kötött talajú sztyeprétek
OB - jellegtelen üde gyepek
OC - jellegtelen száraz-félszáraz gyepek
OD - lágyszárú özönfajok állományai
OF - magaskórós ruderalis gyomnövényzet
OG - taposott gyomnövényzet és ruderalis iszapnövényzet
P2b - galagonyás-kökényes-borókás száraz cserjések
RA - őshonos fajú facsoportok, fasorok, erdősávok
S6 - nem őshonos fafajok spontán állományai
S7 - nem őshonos fajú facsoportok, erdősávok és fasorok

b) Az alábbi Natura 2000 élőhelyek tartoznak ide:

1530 - pannon szikes sztyeppék és mocsarak
6250 - síksági pannon löszgyepek
6440 - *Cnidion dubii* folyóvölgyeinek mocsárrétjei

C) Gazdálkodáshoz köthető általános kezelési javaslatok:

a) Vadgazdálkodás:

A tervezési terület által érintett vadgazdálkodási egységek érvényes vadgazdálkodási üzemtervei értelmében a Natura 2000 területeken tilos olyan tevékenységet folytatni, amely a jelölő fajok állományát és/vagy a jelölő élőhelytípus fennmaradását veszélyezteti.

b) Vízgazdálkodás:

A 2-16 Hármaskörös vízgyűjtő-gazdálkodási alegységen érvényben lévő Vízgyűjtő-gazdálkodási Terv szerint intézkedési elemek az alábbiak: CS2, DU2, DU3, FE1, FE4, HA2, HA3, HM4, HM5, HM6, HM7, PT1, PT2, PT3, SZ1, SZ4, SZ5, TA3, TA4, TA5, TE2, TE3, VG3, VT4, VT6 VT7.

A 2-19 Kurca vízgyűjtő-gazdálkodási alegységen érvényben lévő Vízgyűjtő-gazdálkodási Terv szerint intézkedési elemek az alábbiak: DU1, DU2, FA1, FA3, FE3, HM2, HM5, IP2, IP7, IP9, PT2, SZ1, SZ2, TA3, TA4, TA5, TA6, TA7.

CS2: Csatornázás a Szennyvízprogramon felül
DU1: Duzzasztók üzemeltetésének módosítása az alvízi szempontok, illetve a hosszirányú átjárhatóság figyelembevételével
DU2: Zsilipek üzemeltetésének módosítása a minimális beavatkozás elve, illetve a hosszirányú átjárhatóság figyelembevételével
DU3: Hallépcső, megkerülő csatorna építése
FA1: Vízhasználatok (vízkivételek, egyéb vízelvonások) szabályozása igénybevételei korlátokkal
FA3: Engedély nélküli vízkivételek visszaszorítása
FE1: Vízhasználatok (vízkivételek, vízávezetések) fenntartható megvalósítása az ökológiai szempontból szükséges mederben hagyandó vízhozam figyelembevételével
FE3: Új vízkivételi helyek igénybevétele (korlátozás esetén)
FE4: Vízkormányzás, átvezetések, gravitációs kapcsolatok helyreállítása
HA2: A földhasználati viszonyok átalakítása és fenntartása ártéren, hullámtéren

HA3: Part menti puffersáv (erdősáv és/vagy füves növényzónák) kialakítása vízfolyások partja mentén
HM2: Meder-rehabilitáció síkvidéki kis- és közepes vízfolyásokon
HM4: Állóvizek partjának rehabilitációja
HM5: Állóvízből az üledék egyszeri eltávolítása (vízminőség javító kotrás) vagy kezelése
HM6: Települési, ill. üdülőterületi mederszakaszok rehabilitációja
HM7: Állóvizek és vízfolyások medrének fenntartása
IP2: Vízfolyások árterére vagy hullámterére, valamint állóvizeket övező növényzónákra vonatkozó agrár intézkedési csomag
IP7: Települési intézkedések
IP9: Csatornázás és egyedi szennyvízelhelyezés – teljes intézkedési csomag
PT1: Oldaltározós halastavakból történő leeresztés a jó tógazdálkodási gyakorlat részeként
PT2: Ipari szennyvíz és használt termásvíz közvetlen bevezetések felülvizsgálata (korlátozása, szükség esetén megszüntetése)
PT3: Szűrőmezők kialakítása (mellékvízfolyások torkolatánál, tározók felett, utak, vasutak és települések csapadékvíz-bevezetéseinél)
SZ1: Szennyvíztisztítás megoldása a Szennyvíz Program szerint
SZ2: Meglévő szennyvíztisztító telep hatásfokának növelése a Szennyvíz Programban előírtakon felül
SZ4: Kommunális rendszerbe történő ipari használt- és szennyvízbevezetések felülvizsgálata (előtisztítás előírása vagy megszüntetése)
SZ5: Illegális szennyvízbevezetések megszüntetése
TA1: Agrár-környezetvédelmi intézkedések és művelési mód váltás dombvidéken, erózió- és nitrát-érzékeny területeken
TA2: Művelési ág váltás és fenntartása dombvidéken, erózió- és nitrát-érzékeny területeken
TA3: Agrár-környezetvédelmi intézkedések és művelési mód váltás síkvidéken, belvív- és nitrát-érzékeny területeken
TA4: Művelési ág váltás és fenntartás síkvidéken, belvív- és nitrát-érzékeny területeken
TA5: A belvíz visszatartás érdekében belvíztározók kialakítása, a belvízelvezető rendszer átalakítása, a célnak megfelelő üzemeltetése
TA6: Víztakarékos növénytermesztési módok
TA7: Állattartótelepek korszerűsítése
TE2: Belterületi csapadékvíz-elvezetés
TE3: Belterületi jó (vízvédelmi) gyakorlat
VG3: Jó horgászati gyakorlat
VT1: Élőhelyek feltárása, kezelési tervek készítése
VT4: Mentett oldali holtágak és mélyárterek élőhelyeinek vízellátása
VT6: Károsodott, állóvizektől függő élőhelyek védelme és rehabilitációja érdekében az állóvíz vízpótlása, illetve vízszintszabályozása
VT7: Fürdőhelyekkel kapcsolatos speciális intézkedések

Az alábbiakban kerülnek ismertetésre a kezelési egységet érintő víztesteken a VGT intézkedési elemek szerint szükséges beavatkozások:

1. Név: Terehalmi vízállás

Átlagos területi kiterjedése: 344,78 ha

Terület tulajdonosa/kezelője: részben KMNPI, részben NFA

Vízügyi kezelő: nincs

Szükséges beavatkozások VGT intézkedési elemek szerint:

- vízvisszatartás (TA5, VT6)
- vízfolyások kisvízi hozamának megtartása (FE1)
- művelési ág váltás a vízgyűjtőterületen (TA4)

2. Név: Rekettyés

Átlagos területi kiterjedése: 428,22 ha

Terület tulajdonosa/kezelője: Nemzeti Földalapkezelő Szervezet

Vízügyi kezelő: ATI-VIZIG

Szükséges beavatkozások VGT intézkedési elemek szerint:

- vízvisszatartás (TA5, VT6)
- vízfolyások kisvízi hozamának megtartása (FE1)
- művelési ág váltás a vízgyűjtőterületen (TA4)

3. Név: Gerzsoni vízállás

Átlagos területi kiterjedése: 939,65 ha

Terület tulajdonosa/kezelője: Nemzeti Földalapkezelő Szervezet

Vízügyi kezelő: ATI-VIZIG

Szükséges beavatkozások VGT intézkedési elemek szerint:

- vízvisszatartás (TA5, VT6)
- vízfolyások kisvízi hozamának megtartása (FE1)
- művelési ág váltás a vízgyűjtőterületen (TA4)

D) Gazdálkodáshoz köthető, támogatási rendszerbe illeszthető kezelési előírás-javaslatok:

a) Kötelezően betartandó előírások:

Gyepterületek esetében a kötelezően betartandó előírások a Natura 2000 gyepterületek fenntartásának földhasználati szabályairól szóló 269/2007. (X.18.) Korm. rendeletben szerepelnek.

b) Önkéntesen vállalható előírás-javaslatok:

Kód	Önkéntes fejlesztési javaslat megnevezése
GY14	Felázott talajon mindennemű munkavégzés tilos.
GY22	Legeltetéssel és/vagy kaszálással történő hasznosítás.
GY27	Nem speciális növényvédő szer kijuttatása esetén inváziós fásszárúak vegyszeres irtása a területileg illetékes hatóság engedélye alapján lehetséges.
GY28	A gyepek cserjésedését meg kell akadályozni, azonban a szórtan jelentkező őshonos cserjék megőrzésére törekedni kell.
GY29	Cserjeirtás csak szeptember 1. és február 28. közötti időszakban lehetséges.
GY31	A cserjeirtás megkezdésének időpontját legalább 5 nappal korábban írásban a működési terület szerinti nemzeti park igazgatóságnak be kell jelenteni, valamint a meghagyásra szánt cserjéket, cserjefoltokat a működési terület szerint érintett nemzeti park igazgatósággal egyeztetni kell.
GY30	A természetes gyepekben őshonos méretes fák (30 cm törzsméret felett) és a vadgyümölcsök (törzsméret megjelölése nélkül) megőrzése kötelező.
GY41	Legeltetési sűrűség 0,2-1,0 ÁE/ha.
GY103	Fokozottan védett földön fészkelő madárfaj fészkeknek, fiókáinak megtalálása esetén a betakarítást, illetve a kaszálást azonnal be kell fejezni és haladéktalanul

	értesíteni kell a működési terület szerinti nemzeti park igazgatóságot és javaslata alapján a talált fészek körül 0,5-1 hektáros védőterületet kell kialakítani.
GY116	A területen trágyadepónia, széna és szalmakazlak elhelyezése tilos.
E67	Az idegenhonos és tájidegen fafajú szabad rendelkezésű erdők és fásítások felújításának elhagyása, azok más művelési ágban (pl. gyp) történő hasznosítása.

E) Élőhely-rekonstrukciós és élőhelyfejlesztési javaslatok:

A KE3 kezelési egység vonatkozásában nincsenek élőhely-rekonstrukciós és élőhelyfejlesztési javaslatok.

F) Kezelési javaslatok indoklása:

A kezelési egységbe gyepterületek tartoznak. E gyepek természetességének megőrzése érdekében kaszálással és/vagy legeltetéssel kell hasznosítani a területeket, azonban a túllegeltetés kerülendő, ezért korlátozott a legeltetési sűrűség. A rendszeres kezelés megakadályozza a gyepek cserjésedését, beerdősülését, gyomosodását, az agresszív inváziós fajok terjedését. A gyepekben elszórtan található őshonos fa- és cserjefajok megőrzése fontos, mivel ezek élőhelyet nyújtanak sok faj számára. Ugyanezen fajok védelme érdekében szükséges az esetleges cserjeirtások időbeli korlátozása.

A tervezési területen a megfelelő vízkormányzás, elsősorban a szabályozott vízvisszatartás a természetes élőhelyek állapotának fenntartásában, javításában kiemelkedő szerepű.

3.2.1.2.4. KE4 kezelési egység

A) Kezelési egység meghatározása:

Urbanizált területek (utak, tanyák, stb.) tartoznak ide. Az érintett területek kiterjedése: 102 ha.

B) Kezelési egység megfeleltetése/Érintettség vizsgálata:

a) Az alábbi ÁNÉR 2011 kódú területek tartoznak ide:

OA - jellegtelen fátlan vizes élőhelyek

OG - taposott gyomnövényzet és ruderális iszapnövényzet

P2b - galagonyás-kökényes-borókás száraz cserjések

S7 - nem őshonos fajú facsoportok, erdősávok és fasorok

T8 - extenzív szőlők és gyümölcsösök

U4 - telephelyek, roncsterületek és hulladéklerakók

U9 - állóvizek

U10 - tanyák, családi gazdaságok

U11 - út- és vasúthálózat

b) Natura 2000 élőhelytípusok nem tartoznak a kezelési egységbe.

C) Gazdálkodáshoz köthető általános kezelési javaslatok:

a) Vadgazdálkodás:

A tervezési terület által érintett vadgazdálkodási egységek érvényes vadgazdálkodási üzemtervei értelmében a Natura 2000 területeken tilos olyan tevékenységet folytatni, amely a jelölő fajok állományát és/vagy a jelölő élőhelytípus fennmaradását veszélyezteti.

b) Vízgazdálkodás:

A 2-16 Hármaskörös vízgyűjtő-gazdálkodási alegységen érvényben lévő Vízgyűjtő-gazdálkodási Terv szerint intézkedési elemek az alábbiak: CS2, DU2, DU3, FE1, FE4, HA2, HA3, HM4, HM5, HM6, HM7, PT1, PT2, PT3, SZ1, SZ4, SZ5, TA3, TA4, TA5, TE2, TE3, VG3, VT4, VT6 VT7.

A 2-19 Kurca vízgyűjtő-gazdálkodási alegységen érvényben lévő Vízgyűjtő-gazdálkodási Terv szerint intézkedési elemek az alábbiak: DU1, DU2, FA1, FA3, FE3, HM2, HM5, IP2, IP7, IP9, PT2, SZ1, SZ2, TA3, TA4, TA5, TA6, TA7.

CS2: Csatornázás a Szennyvízprogramon felül
DU1: Duzzasztók üzemeltetésének módosítása az alvízi szempontok, illetve a hosszirányú átjárhatóság figyelembevételével
DU2: Zsilipek üzemeltetésének módosítása a minimális beavatkozás elve, illetve a hosszirányú átjárhatóság figyelembevételével
DU3: Hallépcső, megkerülő csatorna építése
FA1: Vízhasználatok (vízkivételek, egyéb vízelvonások) szabályozása igénybevételei korlátokkal
FA3: Engedély nélküli vízkivételek visszaszorítása
FE1: Vízhasználatok (vízkivételek, vízátervezések) fenntartható megvalósítása az ökológiai szempontból szükséges mederben hagyandó vízhozam figyelembevételével
FE3: Új vízkivételi helyek igénybevétele (korlátozás esetén)
FE4: Vízkormányzás, átvezetések, gravitációs kapcsolatok helyreállítása
HA2: A földhasználati viszonyok átalakítása és fenntartása ártéren, hullámtéren
HA3: Part menti puffertáv (erdőtáv és/vagy füves növényzónák) kialakítása vízfolyások partja mentén
HM2: Meder-rehabilitáció síkvidéki kis- és közepes vízfolyásokon
HM4: Állóvizek partjának rehabilitációja
HM5: Állóvízből az üledék egyszeri eltávolítása (vízminőség javító kotrás) vagy kezelése
HM6: Települési, ill. üdülőterületi mederszakaszok rehabilitációja
HM7: Állóvizek és vízfolyások medrének fenntartása
IP2: Vízfolyások árterére vagy hullámtérre, valamint állóvizet övező növényzónákra vonatkozó agrár intézkedési csomag
IP7: Települési intézkedések
IP9: Csatornázás és egyedi szennyvízelhelyezés – teljes intézkedési csomag
PT1: Oldaltározós halastavakból történő leeresztés a jó tógazdálkodási gyakorlat részeként
PT2: Ipari szennyvíz és használt termálvíz közvetlen bevezetések felülvizsgálata (korlátozása, szükség esetén megszüntetése)
PT3: Szűrőmezők kialakítása (mellékvízfolyások torkolatánál, tározók felett, utak, vasutak és települések csapadékvíz-bevezetéseivel)
SZ1: Szennyvíztisztítás megoldása a Szennyvíz Program szerint
SZ2: Meglévő szennyvíztisztító telep hatásfokának növelése a Szennyvíz Programban előírtakon felül
SZ4: Kommunális rendszerbe történő ipari használt- és szennyvízbevezetések felülvizsgálata (előtisztítás előírása vagy megszüntetése)

SZ5: Illegális szennyvízbevezetések megszüntetése
TA1: Agrár-környezetvédelmi intézkedések és művelési mód váltás dombvidéken, erózió- és nitrát-érzékeny területeken
TA2: Művelési ág váltás és fenntartása dombvidéken, erózió- és nitrát-érzékeny területeken
TA3: Agrár-környezetvédelmi intézkedések és művelési mód váltás síkvidéken, belvív- és nitrát-érzékeny területeken
TA4: Művelési ág váltás és fenntartás síkvidéken, belvív- és nitrát-érzékeny területeken
TA5: A belvízviisszatartás érdekében belvíztározók kialakítása, a belvízelvezető rendszer átalakítása, a célnak megfelelő üzemeltetése
TA6: Víztakarékos növénytermesztési módok
TA7: Állattartótelepek korszerűsítése
TE2: Belterületi csapadékvíz-elvezetés
TE3: Belterületi jó (vízvédelmi) gyakorlat
VG3: Jó horgászati gyakorlat
VT1: Élőhelyek feltárása, kezelési tervek készítése
VT4: Mentett oldali holtágak és mélyárterek élőhelyeinek vízellátása
VT6: Károsodott, állóvizektől függő élőhelyek védelme és rehabilitációja érdekében az állóvíz vízpótlása, illetve vízszintszabályozása
VT7: Fürdőhelyekkel kapcsolatos speciális intézkedések

A fenti kódok közül a KE4 kezelési egységnél a következők relevánsak: IP7, IP9, PT3, SZ5, TA7.

D) Gazdálkodáshoz köthető, támogatási rendszerbe illeszthető kezelési előírás-javaslatok:

a) Kötelezően betartandó előírások:

A KE4 kezelési egység vonatkozásában nincsenek kötelezően betartandó előírások.

b) Önkéntesen vállalható előírás-javaslatok:

Kód	Önkéntes fejlesztési javaslat megnevezése
GY29	Cserjeirtás csak szeptember 1. és február 28. közötti időszakban lehetséges.

E) Élőhely-rekonstrukciós és élőhelyfejlesztési javaslatok:

A KE4 kezelési egység vonatkozásában nincsenek élőhely-rekonstrukciós és élőhelyfejlesztési javaslatok.

F) Kezelési javaslatok indoklása:

A kezelési egységbe tartozó utak mentén, vagy tanyák környezetében található cserjefajok sok állatfaj számára nyújtanak élőhelyet, ezért van szükség az esetleges cserjeirtás időbeli korlátozására.

Tanyák, települések környezetében fontos a környezetvédelmi szempontból megfelelő szennyvízelhelyezés, állattartó telepeknél a megfelelő trágya elhelyezés, hogy a környező természetközeli élőhelyekre ne juthassanak ki szennyező anyagok, amik az élőhelyek degradációját okozhatják.

3.2.1.2.5. KE5 kezelési egység

A) Kezelési egység meghatározása:

Őshonos fafajú puhafás és keményfás erdők, fasorok, facsoportok tartoznak ide. Az érintett területek kiterjedése: 99 ha.

B) Kezelési egység megfeleltetése/Érintettség vizsgálata:

a) Az alábbi ÁNÉR 2011 kódú területek tartoznak ide:

B1a - nem tűzegképző nádasok, gyékényesek és tavikákások

F2 - szikes rétek

F3 - kocsordos-őszirózsás sziki magaskórósok, rétsztyepek

H5a - löszgyepek, kötött talajú sztyeprétek

P2b - galagonyás-kökényes-borókás száraz cserjések

RA - őshonos fajú facsoportok, fasorok, erdőszávok

RB - őshonos fafajú puhafás jellegtelen vagy pionír erdők

RC - őshonos fafajú keményfás jellegtelen erdők

b) Az alábbi Natura 2000 élőhelyek tartoznak ide:

1530 - pannon szikes sztyepek és mocsarak

6250 - síksági pannon löszgyepek

C) Gazdálkodáshoz köthető általános kezelési javaslatok:

a) Vadgazdálkodás:

A tervezési terület által érintett vadgazdálkodási egységek érvényes vadgazdálkodási üzemtervei értelmében a Natura 2000 területeken tilos olyan tevékenységet folytatni, amely a jelölő fajok állományát és/vagy a jelölő élőhelytípus fennmaradását veszélyezteti.

b) Vízgazdálkodás:

A KE5 kezelési egység vonatkozásában nincsen vízgazdálkodásra vonatkozó javaslat.

D) Gazdálkodáshoz köthető, támogatási rendszerbe illeszthető kezelési előírás-javaslatok:

a) Kötelezően betartandó előírások:

Erdők esetében a kötelezően betartandó előírások az Európai Mezőgazdasági Vidékfejlesztési Alapból a Natura 2000 erdőterületeken történő gazdálkodáshoz nyújtandó kompenzációs támogatás részletes szabályairól szóló 41/2012. (IV.27.) VM rendeletben szerepelnek.

b) Önkéntesen vállalható előírás-javaslatok:

Kód	Önkéntes fejlesztési javaslat megnevezése
E09	A fakitermeléshez és anyagmozgatáshoz szükséges közelítő nyomok csak a közösségi jelentőségű fajok és élőhelyek védelmének figyelembe vételével.

E25	Erdészeti termékek szállításának, faanyag közelítésének korlátozása gyepterületen, tisztáson (a közösségi jelentőségű élőhelyek és fajok védelme érdekében).
E26	Az előhasználatok során az elegyfa fajok alsó és felső lombkorona szintben hagyása, fenntartása, lehetőség szerint a természetes erdőtársulásra/közösségi jelentőségű élőhelyre jellemző összetételben, mennyiségben és többé-kevésbé egyenletes eloszlásban.
E27	A természetes erdőtársulás/közösségi jelentőségű élőhely megfelelő állományszerkezetének kialakítása érdekében a nevelővágások során az alsó lombkorona- és a cserjeszint kialakítása, a kialakult szintek megfelelő záródásának fenntartása.
E28	Őshonos fafajokkal jellemezhető faállományokban a nevelővágások során az idegenhonos fa- és cserjefajok egyedszámának (arányának) a lehetséges minimális szintre szorítása, illetve lehetőség szerinti teljes eltávolítása.
E38	Őshonos fafajú állományok véghasználata során átlagosan 5-20% területi lefedettséget biztosító mikroélőhelyek visszahagyása, lehetőleg az idős állomány összetételét jellemző formában.
E44	Fakitermelés augusztus 15. és február 1. között.
E50	A vágásterületen történő égetés mellőzése.
E57	Az erdőfelújításban, pótlásban, állománykiegészítésben kizárólag tájhonos fafaj alkalmazása.

E) Élőhely-rekonstrukciós és élőhelyfejlesztési javaslatok:

A KE5 kezelési egység vonatkozásában nincsenek élőhely-rekonstrukciós és élőhelyfejlesztési javaslatok.

F) Kezelési javaslatok indoklása:

A kezelési egységben található őshonos fafajok alkotta erdők szerkezete, fajösszetétele csak részben mondható természetszerűnek. Az erdők állapotának fenntartása és javítása természetvédelmi szempontokat figyelembe vevő erdőgazdálkodással lehetséges. A fenti előírások ezt a célt szolgálják.

3.2.1.2.6. KE6 kezelési egység

A) Kezelési egység meghatározása:

Nem őshonos fafajú erdők, fasorok, facsoportok tartoznak ide. Az érintett területek kiterjedése: 91 ha.

B) Kezelési egység megfeleltetése/Érintettség vizsgálata:

a) Az alábbi ÁNÉR 2011 kódú területek tartoznak ide:

H5a - löszgyepek, kötött talajú sztyeprétek

OC - jellegtelen száraz-félszáraz gyepek

S1 - ültetett akácok

S6 - nem őshonos fafajok spontán állományai

S7 - nem őshonos fajú facsoportok, erdősávok és fasorok

b) Az alábbi Natura 2000 élőhelyek tartoznak ide:

6250 - síksági pannon löszgyepek

C) Gazdálkodáshoz köthető általános kezelési javaslatok:

a) Vadgazdálkodás:

A tervezési terület által érintett vadgazdálkodási egységek érvényes vadgazdálkodási üzemtervei értelmében a Natura 2000 területeken tilos olyan tevékenységet folytatni, amely a jelölő fajok állományát és/vagy a jelölő élőhelytípus fennmaradását veszélyezteti.

b) Vízgazdálkodás:

A KE6 kezelési egység vonatkozásában nincsen vízgazdálkodásra vonatkozó javaslat.

D) Gazdálkodáshoz köthető, támogatási rendszerbe illeszthető kezelési előírás-javaslatok:

a) Kötelezően betartandó előírások:

Erdők esetében a kötelezően betartandó előírások az Európai Mezőgazdasági Vidékfejlesztési Alapból a Natura 2000 erdőterületeken történő gazdálkodáshoz nyújtandó kompenzációs támogatás részletes szabályairól szóló 41/2012. (IV.27.) VM rendeletben szerepelnek.

b) Önkéntesen vállalható előírás-javaslatok:

Kód	Önkéntes fejlesztési javaslat megnevezése
E09	A fakitermeléshez és anyagmozgatáshoz szükséges közelítő nyomok csak a közösségi jelentőségű fajok és élőhelyek védelmének figyelembe vételével.
E25	Erdészeti termékek szállításának, faanyag közelítésének korlátozása gyepterületen, tisztáson (a közösségi jelentőségű élőhelyek és fajok védelme érdekében).
E44	Fakitermelés augusztus 15. és február 1. között.
E62	Az idegenhonos és tájidegen fafajú faállományok véghasználata és felújítása során a természetes cserje- és lágyszárú szint kímélete, valamint a talajtakaró megóvása.

E) Élőhely-rekonstrukciós és élőhelyfejlesztési javaslatok:

A KE6 kezelési egység vonatkozásában nincsenek élőhely-rekonstrukciós és élőhelyfejlesztési javaslatok.

F) Kezelési javaslatok indoklása:

A kezelési egységbe tartozó erdők idegenhonos fajokból állnak. Az erdők átalakítása tájra jellemző erdőtípusokká, a természetszerű erdőfoltok kiterjedésének növelése a természetes élőhely- és fajdiverzitást jelentősen növelheti. A fenti javaslatok e célt szolgálják.

3.2.1.2.7. KE7 kezelési egység

A) Kezelési egység meghatározása:

A jelenleg szántóként használt területek tartoznak ide, melyek egy részénél hosszú távon cél a gyep alakítás vagy fásítás őshonos fajokkal. Az érintett területek kiterjedése: 1726 ha.

B) Kezelési egység megfeleltetése/Érintettség vizsgálata:

- a) Az alábbi ÁNÉR 2011 kódú területek tartoznak ide:
- B1a - nem tűzegképző nádasok, gyékényesek és tavikákások
 - OB - jellegtelen üde gyepek
 - OC - jellegtelen száraz-félszáraz gyepek
 - P2b - galagonyás-kökényes-borókás száraz cserjések
 - RA - őshonos fajú facsoportok, fasorok, erdősávok
 - S7 - nem őshonos fajú facsoportok, erdősávok és fasorok
 - T1 - egyéves, intenzív szántóföldi kultúrák
 - T2 - évelő, intenzív szántóföldi kultúrák
 - T3 - zöltség- és dísznövénykultúrák, melegházak
 - T6 - extenzív szántók

b) Natura 2000 élőhelytípusok nem tartoznak a kezelési egységbe.

C) Gazdálkodáshoz köthető általános kezelési javaslatok:

a) Vadgazdálkodás:

A tervezési terület által érintett vadgazdálkodási egységek érvényes vadgazdálkodási üzemtervei értelmében a Natura 2000 területeken tilos olyan tevékenységet folytatni, amely a jelölő fajok állományát és/vagy a jelölő élőhelytípus fennmaradását veszélyezteti.

b) Vízgazdálkodás:

A 2-16 Hármaskörös vízgyűjtő-gazdálkodási alegységen érvényben lévő Vízgyűjtő-gazdálkodási Terv szerint intézkedési elemek az alábbiak: CS2, DU2, DU3, FE1, FE4, HA2, HA3, HM4, HM5, HM6, HM7, PT1, PT2, PT3, SZ1, SZ4, SZ5, TA3, TA4, TA5, TE2, TE3, VG3, VT4, VT6 VT7.

A 2-19 Kurca vízgyűjtő-gazdálkodási alegységen érvényben lévő Vízgyűjtő-gazdálkodási Terv szerint intézkedési elemek az alábbiak: DU1, DU2, FA1, FA3, FE3, HM2, HM5, IP2, IP7, IP9, PT2, SZ1, SZ2, TA3, TA4, TA5, TA6, TA7.

CS2: Csatornázás a Szennyvízprogramon felül
DU1: Duzzasztók üzemeltetésének módosítása az alvízi szempontok, illetve a hosszirányú átjárhatóság figyelembevételével
DU2: Zsilipek üzemeltetésének módosítása a minimális beavatkozás elve, illetve a hosszirányú átjárhatóság figyelembevételével
DU3: Hallépcső, megkerülő csatorna építése
FA1: Vízhasználatok (vízkivételek, egyéb vízelvonások) szabályozása igénybevételei korlátokkal

FA3: Engedély nélküli vízkivételek visszaszorítása
FE1: Vízhasználatok (vízkivételek, vízátvezetések) fenntartható megvalósítása az ökológiai szempontból szükséges mederben hagyandó vízhozam figyelembevételével
FE3: Új vízkivételi helyek igénybevétele (korlátozás esetén)
FE4: Vízkormányzás, átvezetések, gravitációs kapcsolatok helyreállítása
HA2: A földhasználati viszonyok átalakítása és fenntartása ártéren, hullámtéren
HA3: Part menti puffercsík (erdősáv és/vagy füves növényzónák) kialakítása vízfolyások partja mentén
HM2: Meder-rehabilitáció síkvidéki kis- és közepes vízfolyásokon
HM4: Állóvizek partjának rehabilitációja
HM5: Állóvízből az üledék egyszeri eltávolítása (vízminőség javító kotrás) vagy kezelése
HM6: Települési, ill. üdülőterületi mederszakaszok rehabilitációja
HM7: Állóvizek és vízfolyások medrének fenntartása
IP2: Vízfolyások árterére vagy hullámtérre, valamint állóvizet övező növényzónákra vonatkozó agrár intézkedési csomag
IP7: Települési intézkedések
IP9: Csatornázás és egyedi szennyvízelhelyezés – teljes intézkedési csomag
PT1: Oldaltározós halastavakból történő leeresztés a jó tógazdálkodási gyakorlat részeként
PT2: Ipari szennyvíz és használt termásvíz közvetlen bevezetések felülvizsgálata (korlátozása, szükség esetén megszüntetése)
PT3: Szűrőmezők kialakítása (mellékvízfolyások torkolatánál, tározók felett, utak, vasutak és települések csapadékvíz-bevezetéseinél)
SZ1: Szennyvíztisztítás megoldása a Szennyvíz Program szerint
SZ2: Meglévő szennyvíztisztító telep hatásfokának növelése a Szennyvíz Programban előírtakon felül
SZ4: Kommunális rendszerbe történő ipari használt- és szennyvízbevezetések felülvizsgálata (előtisztítás előírása vagy megszüntetése)
SZ5: Illegális szennyvízbevezetések megszüntetése
TA1: Agrár-környezetvédelmi intézkedések és művelési mód váltás dombvidéken, erózió- és nitrát-érzékeny területeken
TA2: Művelési ág váltás és fenntartása dombvidéken, erózió- és nitrát-érzékeny területeken
TA3: Agrár-környezetvédelmi intézkedések és művelési mód váltás síkvidéken, belvív- és nitrát-érzékeny területeken
TA4: Művelési ág váltás és fenntartás síkvidéken, belvív- és nitrát-érzékeny területeken
TA5: A belvíz visszatartás érdekében belvíztározók kialakítása, a belvízelvezető rendszer átalakítása, a célnak megfelelő üzemeltetése
TA6: Víztakarékos növénytermesztési módok
TA7: Állattartótelepek korszerűsítése
TE2: Belterületi csapadékvíz-elvezetés
TE3: Belterületi jó (vízvédelmi) gyakorlat
VG3: Jó horgászati gyakorlat
VT1: Élőhelyek feltárása, kezelési tervek készítése
VT4: Mentett oldali holtágak és mélyárterek élőhelyeinek vízellátása
VT6: Károsodott, állóvizektől függő élőhelyek védelme és rehabilitációja érdekében az állóvíz vízpótlása, illetve vízszintszabályozása
VT7: Fürdőhelyekkel kapcsolatos speciális intézkedések

A fenti kódok közül a KE7 kezelési egységnél a következők relevánsak: TA3, TA4, TA6.

D) Gazdálkodáshoz köthető, támogatási rendszerbe illeszthető kezelési előírás-javaslatok:

a) Kötelezően betartandó előírások:

A KE7 kezelési egység vonatkozásában nincsenek kötelezően betartandó előírások.

b) Önkéntesen vállalható előírás-javaslatok:

Kód	Önkéntes fejlesztési javaslat megnevezése
SZ04	Pillangósok esetén természetkímélő kaszálás, vadriasztó lánc használata kötelező.
SZ07	Fokozottan védett, földön fészkelő madárfaj fészkeinek, fiókáinak megtalálása esetén a betakarítást, illetve kaszálást azonnal abba kell hagyni, és haladéktalanul értesíteni kell a működési terület szerinti nemzeti park igazgatóságot. A gazdálkodó értesítésétől számított 3 munkanapon belül az igazgatóság köteles a gazdálkodót a kaszálásra, illetve betakarításra vonatkozó feltételekről tájékoztatni. Amennyiben a megadott határidőn belül nem érkezik válasz, akkor a megkezdett munkavégzés a többi előírás figyelembevételével folytatható.
SZ10	Trágya, műtrágya: természetes vizektől mért 200 m-en belül trágya, műtrágya nem deponálható.
SZ14	A parcella szélein legalább 3 m széles növényvédőszer mentes táblaszegélyt kell hagyni, ahol szükség esetén mechanikai gyomirtást kell végezni.
SZ17	Természetközeli állapotú erdőtervi jellel ellátott láperdő és keményfás ligeterdő, illetve vizes élőhely szélétől számított 50 m-es sávban szántóföldi növénytermesztés során kemikáliák és bioregulátorok nem alkalmazhatók.
SZ30	Mozaikos kisparcellás gazdálkodás folytatása, ahol egy tábla mérete legfeljebb 10 hektár.
SZ43	Fás szárú és lágyszárú energetikai ültetvény telepítése tilos.

E) Élőhely-rekonstrukciós és élőhelyfejlesztési javaslatok:

Kód	Önkéntes előírás-javaslat megnevezése
SZ52	Szántó füves élőhelyé alakítása gyeptelepítéssel.
SZ53	Szántó füves élőhelyé alakítása spontán felhagyással.
SZ55	Szántó füves élőhelyé alakítása, lucerna kultúrát követő spontán gyepesedéssel.
SZ74	Őshonos fajokból álló fasorok, facsoportok, szoliter fák, cserjefoltok telepítése.

Szántóterületek esetében a gyepterületekké történő átalakulás a kívánatos cél. Ez többféle módon valósítható meg. A spontán felhagyás a legoptimálisabb módszer, amikor hagyni kell, hogy az egykori szántó a környező gyepterületek magkészsletéből gyepesedjen be, magvetést nem alkalmaznak, csak a gyommentesítésről kell gondoskodni gyakori kaszálással, szárazúzással. Másik két módszer a lucernatelepítés, majd spontán gyepesedés elősegítése, illetve a gyeptelepítés, bár ez utóbbi módszer természetvédelmi szempontból kevésbé támogatandó.

A szántóterületeken az élőhely-rekonstrukció úgy is megvalósítható, hogy a parcellák szélén, vagy 1-1 foltban a parcellák belső részein őshonos fa- és cserjefajokból álló sorokat, csoportokat alakítanak ki, a parcella többi része pedig gyep lesz.

F) Kezelési javaslatok indoklása:

A szántó területeken természetkímélő gazdálkodási technológiák bevezetése a kívánatos. A szántóterületekkel szomszédos természet szerű gyepek, vizes élőhelyek, természetesszerű erdők védelme érdekében fontos a vegyszerterhelés csökkentése. Hosszútávon a szántóterületek gyepesítése, vagy erdősítése javasolt.

Víztakarékos növénytermesztési módok bevezetésével kisebb a felszíni vízhasználat, a talajvízszint nem csökken le olyan nagymértékben, így a természetközeli állapotú területek vízellátottsága jobb lesz.

3.2.2. Élőhely-rekonstrukció és élőhelyfejlesztés

Az élőhely-rekonstrukciós beavatkozások célja a területre jellemző természetközeli állapotok helyreállítása, az élőhelyek természetközeli állapotának megőrzése, a természetesség növelése, a területen előforduló fajok populációinak fenntartása, illetve növelése.

A KE1, KE2 és KE7 kezelési egységeknél szerepelnek önkéntes előírás-javaslatok az élőhely-rekonstrukcióra és élőhelyfejlesztésre vonatkozóan.

A pályázati forrásokból megvalósítandó élőhely-rekonstrukciós és élőhelyfejlesztési javaslatokat a 3.3.2. fejezet ismerteti.

3.2.3. Fajvédelmi intézkedések

Az élőhelyek megfelelő kezelésével általában biztosítható a tervezési területen élő közösségi jelentőségű, illetve védett, fokozottan védett, vagy regionális szempontból kiemelten fontos fajok fennmaradása.

3.2.4. Kutatás, monitorozás

Szükséges a teljes tervezési területre vonatkozó ÁNÉR alapú élőhelytérképezés 10 évenkénti ismétlése.

Az élőhely-rekonstrukciók és a területkezelések hatásainak nyomon követése érdekében cönológiai felmérések végzése és 3-5 évenkénti ismétlése szükséges.

A jelölő fajok, illetve a területen élő, jelenleg nem jelölő fajok esetében további kutatások végzése szükséges, elsődlegesen a populációméret és az előfordulási helyek pontosítása érdekében. A következő fajok érintettek: vöröshasú unka (*Bombina bombina*), molnárgörény (*Mustela eversmannii*), vidra (*Lutra lutra*), dunai tarajosgöte (*Triturus dobrogicus*), mocsári teknős (*Emys orbicularis*), szivárványos ökle (*Rhodeus sericeus amarus*), réti csík (*Misgurnus fossilis*), vágó csík (*Cobitis taenia*).

Monitoring jellegű felmérések végzése szükséges legalább 6 évente a jelölő fajok vonatkozásában az NBmR és Natura 2000 monitoring protokollok módszertani javaslatainak figyelembevételével.

3.3. A kezelési javaslatok megvalósításának lehetséges eszközei a jogszabályok és a tulajdonviszonyok függvényében

A tervezési terület valamivel kevesebb, mint a fele országos jelentőségű védett természeti terület, mely rész esetében a természet védelméről szóló 1996. évi LIII. törvény előírásai az irányadók, a tervezési terület országos jelentőségű védett természeti területen kívül eső része esetében a 275/2004. (X.8.) Kormányrendelet az irányadó.

A tervezési terület egyes részei az országos ökológiai hálózat magterületei is egyben (ld. 1.6. fejezet).

A tervezési terület nagyobb része állami, kisebb része magán tulajdonban van.

A kezelési javaslatok megvalósítása esetén a fentebb összefoglalt körülményeket kell figyelembe venni.

3.3.1. Agrártámogatások

3.3.1.1. Jelenlegi működő agrártámogatási rendszer

Az Unió csatlakozást követően hazánk támogatási rendszere a többi tagállaméhoz harmonizáltan alakult ki. Ez vonatkozik a Natura 2000 területekre is.

A tervezési területen igényelhető területalapú támogatások az alábbiak:

1. SAPS – egyszerűsített területalapú támogatás (Single Area Payment Scheme)

Az EMOGA Garancia részlegéből minden hasznosított mezőgazdasági terület jogosult az egységes területalapú támogatásra. A hasznosított mezőgazdasági terület hazánkban a művelt szántó és gyepterületekre vonatkozik, melyek a MePAR rendszerben támogatható területként vannak nyilvántartva. Az egységes területalapú támogatás feltétele a terület művelésben tartása, valamint 2009-től a Kölcsönös Megfeleltetés (KM) rendszerének betartása.

A tervezési területen mind a gyepterületek, mind a szántóterületek esetében általános ennek a támogatásnak az igénybevétele.

2. Natura 2000 területek támogatása

Az 1698/2005. EC Tanácsi rendelet alapján vidékfejlesztési forrásból kompenzációs kifizetés adható a kijelölt Natura 2000 területen gazdálkodók számára. Tekintettel arra, hogy a 269/2007. Korm. rendelet alapján jelenleg gyepterületekre vannak hatályban földhasználati korlátozások, a Natura 2000 gyepterületek kompenzációs támogatásban részesülnek, melynek mértéke 38 euro/ha.

A Natura 2000 gyepterületek kompenzációs támogatás igénybeviteléről a tervezési területen számszerű adattal nem rendelkezünk, a tapasztalatok alapján az igénylés nem teljes körű, de magas arányú.

Az Európai Mezőgazdasági Vidékfejlesztési Alapból a Natura 2000 erdőterületeken történő gazdálkodáshoz nyújtandó kompenzációs támogatás részletes szabályairól szóló 41/2012. (IV. 27.) VM rendelet alapján a Natura 2000 erdőterületek kompenzációs támogatásban részesülnek, melynek mértéke korcsoporttól és faállománytípus-csoporttól függően 40-230 euro/ha.

A Natura 2000 erdőterületek kompenzációs támogatás igénybeviteléről a tervezési területen számszerű adattal nem rendelkezünk, de az erdőterület tervezési területen belüli alacsony részarányára (2 %) tekintettel nem meghatározó.

3. AKG – Agrár-környezetgazdálkodási támogatások

Az 1698/2005 EC Tanácsi rendelet alapján vidékfejlesztési forrásból a 61/2009. (V.14.) FVM rendeletben foglaltak szerint önkéntes vállalás esetén agrár-környezetgazdálkodási támogatás adható a tervezési területen gazdálkodók számára az alábbi, a természetmegőrzési terület célkitűzései szempontjából releváns előírást tartalmazó célprogram keretében.

a. extenzív gyepgazdálkodási célprogram: igénybe vétele a tervezési területen előfordul, de tapasztalatunk szerint a célprogram támogatható területéhez képest alacsony támogatott területtel.

3.3.1.2. Javasolt agrártámogatási rendszer

A 2014-2020 időszakra szóló Vidékfejlesztési Program tervezése során az alábbi szempontokat érdemes figyelembe venni ahhoz, hogy a mezőgazdasági támogatások közvetlenül kedvező hatással legyenek a terület természeti értékeinek megőrzésére és az élőhelyek fejlesztésére.

1. a Natura 2000 gyepterületek kompenzációs támogatásának megtartása;
2. a gyepgazdálkodási célprogramok továbbfejlesztése a 3.1. fejezetben lehatárolt kezelési egységek és a gazdálkodáshoz köthető, támogatási rendszerbe illeszthető, önkéntesen vállalható kezelési előírás-javaslatok figyelembe vételével, beépítésével;
3. a természetvédelmi célú gyeptelepítés célprogram igénylésének jelentős növekedése érdekében a célprogram vonzóbbá tétele;
4. a Víz Keretirányelvhez kapcsolódó kompenzációs kifizetések bevezetése (belvíz érzékeny területek, part menti puffervonalak támogatása stb.);
5. a legeltetési állattartást ösztönző, segítő támogatások hatékonyságának növelése.

A támogatások javasolt szintjei az alábbiak:

1. kötelező szint: ezek azok a javasolt előírások, amelyek betartása indokolt a terület jelenlegi állapotának megőrzése érdekében. A fő területhasználati irányok meghatározása mellett olyan előírások meghatározása célszerű, melyek betartása alapvetően meghatározza a fajok, valamint az élőhelyek fennmaradását (pl.: gyep művelési ág fenntartására való kötelezés, a területről történő vízelvezetés tiltása stb.). A 1698/2005 EC rendelet 38.§-a alapján kompenzációs kifizetésre jogosultak a Natura 2000 területen gazdálkodók a földhasználati korlátozásból eredő jövedelem kiesés, valamint többletköltség mértékéig;
2. önkéntes szint: A második előírás szint már a területek természeti értékeinek a növelésére irányul, olyan gazdálkodási formák ösztönzése mellett, melyek a fajok populációjának növekedését, valamint az élőhelyek állapotának javulását célozzák meg. Ebbe a kategóriába az agrár-környezetgazdálkodási logika mentén, önkéntes vállalás alapján, de a területi sajátosságok figyelembe vételével történik az előírások meghatározása a 3.1. fejezetben lehatárolt kezelési egységek és kezelési előírás-javaslatok figyelembe vételével;
3. komplex élőhely rehabilitációs/élőhely fejlesztési előírások: a harmadik típusú előírások az önkéntes szinten belül megjelenő speciális előírások, melyek a területek

vonatkozásában a legjelentősebb változást jelentik. Olyan terület-, tájhasználat-váltási, illetve élőhely rekonstrukciós, rehabilitációs prioritások, irányok tartoznak ide, melyek eredményeként a terület arculata jelentősen megváltozik, természeti értékessége nagymértékben nő.

3.3.2. Pályázati források

Az élőhely-rekonstrukciós beavatkozások célja a területre jellemző természetközeli állapotok helyreállítása, az élőhelyek természetközeli állapotának megőrzése, a természetesség növelése, a területen előforduló fajok populációinak fenntartása, illetve növelése.

KEHOP forrásból az alábbi intézkedéseket tervezi megvalósítani a nemzeti park igazgatóság a saját vagyongkezelésű területein:

KMNP Cserebökény területrész vonatkozásában:

- nem őshonos növényfajok állományainak visszaszorítása
- erdősítések, facsoport telepítések őshonos fajokkal
- gyepes és vizes élőhelyek állapotának fenntartása, javítása érdekében csatornák, árkok felszámolása
- terehalmi rész kármentesítése
- légvezetékek kiváltása földkábelre (kb. 7 km hosszúságban)
- rendezvények szervezése, a bemutatás feltételeinek fejlesztése
- nyári tartási helyek fejlesztése a kiegyenlített legeltetési nyomás elérése érdekében

3.3.3. Egyéb

A kezelési feladatok, a fenntartási terv céljainak megvalósulását elősegítő munkák közfoglalkoztatottak bevonásával valósulnak meg.

3.4. A terv egyeztetési folyamatának dokumentációja

A fenntartási terv egyeztetését az európai közösségi jelentőségű természetvédelmi rendeltetésű területekről szóló 275/2004. (X.8.) Korm. rendelet 4.§ 4. pontja, illetve az Európai Mezőgazdasági Vidékfejlesztési Alapból a Natura 2000 területek fenntartási terveinek készítéséhez nyújtandó támogatás igénybevételének részletes szabályairól 43/2012. (V.3.) VM rendelet alapján szükséges elvégezni. Az egyeztetés a 3.4.1. fejezetben felsorolt hat különböző kommunikációs eszköz segítségével zajlik.

3.4.1. Felhasznált kommunikációs eszközök

1. Jegyzőkönyvezett terepbejárás: személyes megkeresések a földhasználók véleményének, javaslatainak kikérése érdekében.
Jegyzőkönyvezett terepbejárás időpontja: 2013. szeptember 3-4.
A felkeresett gazdálkodók (5 fő) a Natura 2000 fenntartási tervek készítésével kapcsolatos véleményüket egy előre elkészített kérdőív segítségével fejthették ki.
2. Önkormányzati közzététel: a fenntartási terv elérhetősége, a mind szélesebb körű ismertség, nyilvánosság és véleménynyilvánítás biztosítása.

Az önkormányzati közzététel 2014. július 28. – aug. 1. között a 3.4.2. pontban feltüntetett, a természetmegőrzési terület által érintett önkormányzatok részére megküldött fenntartási terv tervezet véleményezhetőségét szolgáló 15 napos önkormányzati kifüggesztés keretében történt. A vélemények megküldésére 2014. augusztus 25-ig volt lehetőség.

3. Az érintettek levélben történő megkeresése, tájékoztatása a kormányrendelet szerint.
A 3.4.2. pontban megnevezett szervezetek részére 2104. július 28. – aug. 1. között levélben megküldtük a Natura 2000 fenntartási terv tervezetét, melynek véleményezésére 2014. augusztus 25-ig volt lehetőség.
Cserebökény természetmegőrzési terület esetében 17 db levél került kiküldésre.
4. Tájékoztató: részletes beszámoló az érintett gazdálkodók számára a fenntartási terv tervezetéről, mind szélesebb körű ismertség és véleménynyilvánítás biztosítása érdekében.
A természetmegőrzési terület fenntartási terv tervezetének ismertetése céljából 2014. július 23-án tájékoztató előadást tartottunk az érintett területhasználók részére.
A tájékoztató előadás résztvevőinek száma 5 fő.
5. Nyomtatott ismertető: a kommunikációs cél hatékonyságának növelése, és a kommunikációs üzenetek eljuttatása érdekében közérthető, informatív tájékoztató kiadvány készítése és eljuttatása az érintettek részére.
Nyomtatott ismertető elkészült példányszáma: 500 db.
6. Honlap: a fenntartási terv elérhetőségének biztosítása az együttműködő fél honlapján, a mind szélesebb körű ismertség, nyilvánosság és véleménynyilvánítás biztosítása érdekében.
Az elkészült fenntartási terv a következő honlapon érhető el: www.csemete.com

3.4.2. A kommunikáció címzettjei

A kommunikáció érintett csoportjai az európai közösségi jelentőségű természetvédelmi rendeltetésű területekről szóló 275/2004. (X.8.) Korm. rendelet 4.§ 4. pontja értelmében - a szóban forgó természetmegőrzési terület vonatkozásában konkretizálva – az alábbiak.

a) gazdálkodók

HUKM20027: elsősorban a gyepterületeket kezelő földhasználók, különös tekintettel a legeltetési állattartást végzőkre

b) a Natura 2000 területtel érintett földrészletek tulajdonosai és vagyonkezelői;

HUKM20027: megegyezik az a) pontban megjelölt célcsoporttal.

c) Natura 2000 területen illetékeségi vagy működési területtel rendelkező területi államigazgatási szervei és települési önkormányzatok;

HUKM20027 – államigazgatási szervek:

1. Tiszántúli Környezetvédelmi és Természetvédelmi Felügyelőség Kirendeltsége
2. Alsó-Tisza vidéki Környezetvédelmi és Természetvédelmi Felügyelőség
3. Alsó-Tisza vidéki Vízügyi Igazgatóság

4. Csongrád Megyei Kormányhivatal Földművelésügyi Igazgatósága
5. Békés Megyei Kormányhivatal Földművelésügyi Igazgatósága
6. Bács-Kiskun Megyei Kormányhivatal Erdészeti Igazgatósága
7. Magyar Bányászati és Földtani Hivatal Szolnoki Bányakapitányság

HUKM20027 – települési önkormányzatok: 8 db (Csabacsúd, Eperjes, Fábiansebestyén, Gádos, Nagyszénás, Nagytóke, Szarvas, Szentés)

d) egyéb területhasználók;

HUKM20027: ilyen célcsoport nem került azonosításra.

e) agrár szaktanácsadók; *g)* falugazdászok;

HUKM20027: Nemzeti Agrárgazdasági Kamara Csongrád Megyei Igazgatóság, Nemzeti Agrárgazdasági Kamara Békés Megyei Igazgatóság

f) agrár szakmai és érdekképviseleti szervezet;

HUKM20027: *f)* és *g)* pont alatt azonosított szervezeteken felül egyéb célcsoport nem került azonosításra.

g) egyéb indokolt célcsoport

HUKM20027: ilyen célcsoport nem került azonosításra.

3.4.3. Egyeztetés hatósági és területi kezelő szervezetekkel

A Natura 2000 fenntartási terv tervezetének egyeztetése a következő területi és helyi szervek, szervezetek bevonásával történik.

a) gazdálkodók

A tervezési területet érintő jegyzőkönyvezett terepbejárás megtörtént, mely során a gyepterületeket kezelő földhasználók, különös tekintettel a legeltetéses állattartást végzők megkeresése, véleményük, javaslataik meghallgatása zajlott. A jegyzőkönyvezett terepbejárások során a tervezési területen megkeresett földhasználók észrevételeit, javaslatait a tervezési terület kezelési egységeinek lehatárolása és az azokra vonatkozó önkéntes előírások meghatározása során figyelembe vettük. A felkeresett gazdálkodók (5 fő) a Natura 2000 fenntartási terv tartalmával kapcsolatos véleményüket egy előre elkészített kérdőív segítségével fejthették ki, mely az egyes kezelési egységekhez tartozó kezelési javaslatok listáját tartalmazta. Azokat a javaslatokat, amelyeket a gazdálkodók nehezen kivitelezhetőnek, a gazdálkodást jelentősen akadályozónak találták, és természetvédelmi szempontból sem elengedhetetlen a betartásuk, nem építettük be a terv kezelési javaslatai közé.

b) agrár szaktanácsadók; *g)* falugazdászok;

A fenntartási terv tervezetének megismertetése az érintettekkel a 2014 júliusában tartott tájékoztató előadás keretében történt, ahol a jelenlévőknek lehetőségük volt a fenntartási terv tervezettel kapcsolatos észrevételeik megosztására. A tájékoztató előadás során a jelenlévők részéről a fenntartási terv szempontjából észrevétel nem került megfogalmazásra. A tájékoztató előadás résztvevőinek száma 5 fő.

c) a Natura 2000 területtel érintett földrészletek tulajdonosai és vagyonkezelői;
Megegyezik az *a)* pontban ismertetettekkel.

d) a Natura 2000 területen illetékességi vagy működési területtel rendelkező területi államigazgatási szervei és települési önkormányzatok;

A fenntartási terv tervezetének megismertetése az érintettekkel 2014 júliusában megtörtént. Az egyeztetés a 3.4.2. pontban felsorolt szervezeteket érintette. A tervet véleményezésére 2014. augusztus 25-ig volt lehetőség, mely során a Magyar Bányászati és Földtani Hivatal Szolnoki Bányakapitányság részéről érkezett észrevétel, mely a tervezési területek és környezetük, valamint az ott található földtani értékek geológiai szempontú leírását, illetve a tervezés során a bányászati érdekeltégű területek figyelembe vételét kéri a fenntartási tervben. A fenntartási tervek tartalmi követelményeit meghatározó 275/2004. (X.8.) Korm. rendelet és az "Útmutató a Natura 2000 fenntartási tervek készítéséhez" című dokumentum nem írja elő a fenntartási tervekben a bányászati érdekeltégű területek jellemzését.

e) egyéb területhasználók;

Ilyen célcsoport nem került azonosításra.

f) agrár szakmai és érdekképviseleti szervezet;

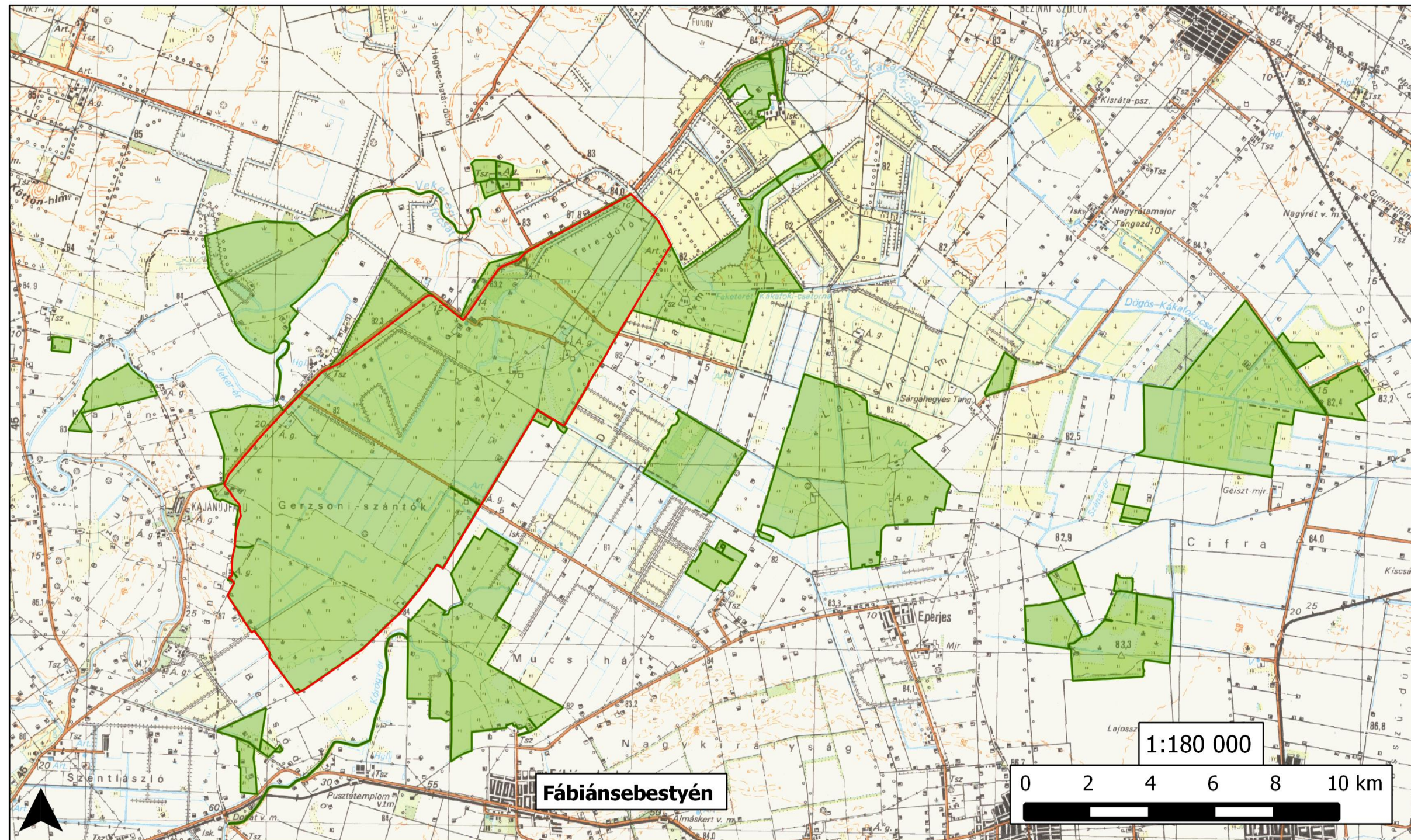
Ez *f)* és *g)* pont alatt azonosított szervezeteken felül egyéb célcsoport nem került azonosításra, ezért az ott ismertetettek a mérvadók.



g) egyéb indokolt célcsoport;

HUKM20027: ilyen célcsoport nem került azonosításra.

II. Térképek

1. A tervezési terület áttekintő térképe (2014)



-  Körös-Maros NP terület határa
-  Cserebökény (HUKM20027) terület határa

2. A tervezési terület kezelési egységeinek áttekintő térképe (2014)

