

# Natura 2000 fenntartási terv

Vásárhelyi-és Csanádi-puszták különleges madárvédelmi terület (HUKM10004)



**Ügyfél:**  
**Körös-Maros Nemzeti Park Igazgatóság**

**Partner:**  
**CSEMETE Természet- és Környezetvédelmi Egyesület**

**2020**



AGRÁRMINISZTERIUM

## Nyilatkozat

A HUKM10004 Vásárhelyi- és Csanádi-puszták különleges madárvédelmi terület Natura 2000 fenntartási terve megfelel az európai közösségi jelentőségű természetvédelmi rendeltetésű területekről szóló 275/2004. (X. 8.) Kormányrendelet 4. §. (4) bekezdésben foglalt tartalmi és formai követelményeknek. A Natura 2000 fenntartási tervet a Natura 2000 fenntartási tervek Szakmai Bizottsága elfogadta.

**A HUKM10004 Vásárhelyi- és Csanádi-puszták különleges madárvédelmi terület Natura 2000 területre vonatkozó fenntartási tervet, az agrárminiszter megbízásából, jóváhagyta:**

  
**Balczó Bertalan**  
*természetvédelemért felelős helyettes államtitkár*



Budapest, 2020. július „24.”

## **Natura 2000 fenntartási terv**

## Tartalomjegyzék

1. A terület azonosító adatai .....	3
1.1. Név .....	3
1.2. Azonosító kód .....	3
1.3. Kiterjedés .....	3
1.4. A kijelölés alapjául szolgáló fajok és/vagy élőhelyek .....	3
1.5. Érintett települések .....	5
1.6. Egyéb védeltségi kategóriák.....	5
1.7. Tervezési és egyéb előírások.....	9
2. Veszélyeztető tényezők .....	10
3. Kezelési feladatok meghatározása .....	22
3.1. Természetvédelmi célkitűzés, a terület rendeltetése .....	22
3.2. Kezelési javaslatok .....	23
3.2.1. Élőhelyek kezelése.....	23
3.2.1.1. Gazdálkodáshoz nem köthető általános javaslatok .....	23
3.2.1.2. Gazdálkodáshoz köthető kezelési javaslatok .....	23
3.2.1.2.1. KE1 kezelési egység.....	26
3.2.1.2.2. KE2 kezelési egység.....	29
3.2.1.2.3. KE3 kezelési egység.....	32
3.2.1.2.4. KE4 kezelési egység.....	35
3.2.1.2.5. KE5 kezelési egység.....	37
3.2.1.2.6. KE6 kezelési egység.....	39
3.2.1.2.7. KE7 kezelési egység.....	40
3.2.2. Élőhely-rekonstrukció és élőhelyfejlesztés.....	43
3.2.3. Fajvédelmi intézkedések .....	43
3.2.4. Kutatás, monitorozás.....	43
3.2.5. Mellékletek .....	44
3.2.5.1. Térképmelléklet.....	44
3.3. A kezelési javaslatok megvalósításának lehetséges eszközei a jogszabályok és a tulajdonviszonyok függvényében.....	50
3.3.1. Agrártámogatások.....	50
3.3.1.1. Jelenleg működő agrártámogatási rendszer.....	50
3.3.1.2. Javasolt agrártámogatási rendszer .....	52
3.3.2. Pályázati források.....	53
3.3.3. Egyéb .....	54
3.4. A terv egyeztetési folyamatának dokumentációja.....	54
3.4.1. Felhasznált kommunikációs eszközök.....	54
3.4.2. A kommunikáció címzettjei.....	55
3.4.3. Egyeztetés hatósági és területi kezelő szervekkel.....	55

## 1. A terület azonosító adatai

### 1.1. Név

Vásárhelyi- és Csanádi-puszták különleges madárvédelmi terület. A tervezési terület áttekintő térképét az 1. számú térkép melléklet tartalmazza.

### 1.2. Azonosító kód

HUKM10004

### 1.3. Kiterjedés

21832,54 ha

### 1.4. A kijelölés alapjául szolgáló fajok és/vagy élőhelyek

A kijelölés alapjául szolgáló fajok a hivatalos Natura 2000 adatbázis (Standard Data Form, SDF) 2018-as állapota alapján kerülnek felsorolásra. Az adatbázis megtalálható a Körös-Maros Nemzeti Park Igazgatóságon.

#### Madárfajok:

Faj neve
Aranylile ( <i>Pluvialis apricaria</i> )
Bakcsó ( <i>Nycticorax nycticorax</i> )
Barna rétihéja ( <i>Circus aeruginosus</i> )
Böjti réce ( <i>Anas querquedula</i> )
Bölömbika ( <i>Botaurus stellaris</i> )
Csörgő réce ( <i>Anas crecca</i> )
Daru ( <i>Grus grus</i> )
Szalakóta ( <i>Coracias garrulus</i> )
Fattyúszerkő ( <i>Chlidonias hybridus</i> )
Fehér gólya ( <i>Ciconia ciconia</i> )
Fekete gólya ( <i>Ciconia nigra</i> )
Gólyatöcs ( <i>Himantopus himantopus</i> )
Gulipán ( <i>Recurvirostra avosetta</i> )
Kanalas réce ( <i>Anas clypeata</i> )
Kék galamb ( <i>Columba oenas</i> )
Kék vércse ( <i>Falco vespertinus</i> )
Kékes rétihéja ( <i>Circus cyaneus</i> )
Kis kócsag ( <i>Egretta garzetta</i> )
Kis póling ( <i>Numenius phaeopus</i> )
Nagy goda ( <i>Limosa limosa</i> )
Nagy kócsag ( <i>Egretta alba</i> )
Nagy lilik ( <i>Anser albifrons</i> )
Nagy póling ( <i>Numenius arquata</i> )
Nyári lúd ( <i>Anser anser</i> )
Pajzsoscankó ( <i>Philomachus pugnax</i> )

Parlagi sas ( <i>Aquila heliaca</i> )
Piroslábú cankó ( <i>Tringa totanus</i> )
Réti cankó ( <i>Tringa glareola</i> )
Réti fülesbagoly ( <i>Asio flammeus</i> )
Rétisas ( <i>Haliaeetus albicilla</i> )
Széki lile ( <i>Charadrius alexandrinus</i> )
Tőkés réce ( <i>Anas platyrhynchos</i> )
Túzok ( <i>Otis tarda</i> )
Vörös gém ( <i>Ardea purpurea</i> )
Vörösnyakú lúd ( <i>Branta ruficollis</i> )

## 1.5. Érintett települések

### Békés megye:

Békéssámson, Kardoskút, Orosháza, Tótkomlós

### Csongrád-Csanád megye:

Ambrózfalva, Csanádalbertyi, Csanádpalota, Hódmezővásárhely, Királyhegyes, Makó, Nagyér, Székkutas

A tervezési terület által érintett helyrajzi számok listáját az európai közösségi jelentőségű természetvédelmi rendeltetésű területekkel érintett földrészelekről szóló 14/2010. (V. 11.) KvVM rendeletet (a továbbiakban: KvVM rendelet) tartalmazza. A Natura 2000 területek által érintett helyrajzi számokat és így a Natura 2000 jogi státuszt is a KvVM rendelet rögzíti térképi megjelenítéssel is. A jogi jelleg a megosztással keletkező utód helyrajzi számokra is kiterjed.

Település	Megye	Érintett terület		A település területének érintettsége (%)
		(ha)	(%)	
Ambrózfalva	Csongrád-Csanád	391,98	1,8	35
Békéssámson	Békés	663,79	3,1	9,3
Csanádalbertyi	Csongrád-Csanád	465,28	2,1	30,4
Csanádpalota	Csongrád-Csanád	637,95	2,9	8,2
Hódmezővásárhely	Csongrád-Csanád	1692,73	7,8	3,7
Kardoskút	Békés	3086,93	14,1	40,1
Királyhegyes	Csongrád-Csanád	1475,28	6,8	49,4
Makó	Csongrád-Csanád	3063,76	14	13,4
Nagyér	Csongrád-Csanád	698,61	3,2	56,9
Orosháza	Békés	1198,69	5,5	5,9
Székkutas	Csongrád-Csanád	5113,68	23,4	41,2
Tótkomlós	Békés	3343,86	15,3	26,7
Összesen:		21832,54	100	

## 1.6. Egyéb védettségi kategóriák

Típus	Kód	Név	Átfedés (ha)	Átfedés (%)	Kapcsolódó jogszabály száma
Országos jelentőségű védett természeti terület	276/NP/97	Körös-Maros Nemzeti Park - Kardoskúti Fehértó területi egység	5629	100*	3/1997. (I.8.) KTM rendelet a Körös-Maros Nemzeti Park létesítéséről
Országos jelentőségű védett	276/NP/97	Körös-Maros Nemzeti Park - Csanádi puszták területi egység	4050	99,9*	3/1997. (I.8.) KTM rendelet a Körös-Maros

természeti terület					Nemzeti Park létesítéséről
Natura 2000 terület	HUKM20001	Hódmezővásárhely környéki és csanádi-háti puszták kiemelt jelentőségű természetmegőrzési terület	11822	72	275/2004. (X. 8.) Korm. rendelet az európai közösségi jelentőségű természetvédelmi rendeltetésű területekről
Natura 2000 terület	HUKM20004	Száraz-ér kiemelt jelentőségű természetmegőrzési terület	671	44	275/2004. (X. 8.) Korm. rendelet az európai közösségi jelentőségű természetvédelmi rendeltetésű területekről
Ramsari-terület	-	Kardoskúti Fehértó Ramsari Terület	492	100	1993. évi XLII. törvény a nemzetközi jelentőségű vadzizekről, különösen mint a vízimadarak tartózkodási helyéről szóló, Ramsarban, 1971. február 2-án elfogadott Egyezmény és annak 1982. december 3-án és 1987. május 28.-június 3. között elfogadott módosításai egységes szerkezetben történő kihirdetéséről
Ramsari-terület	-	Montág-puszta Ramsari Terület	2203	100	1993. évi XLII. törvény a nemzetközi jelentőségű vadzizekről, különösen mint a vízimadarak tartózkodási helyéről szóló,

					Ramsarban, 1971. február 2-án elfogadott Egyezmény és annak 1982. december 3-án és 1987. május 28.-június 3. között elfogadott módosításai egységes szerkezetben történő kihirdetéséről
ex lege szikes tó	-	Csikópusztai tó	84	100	A természet védelméről szóló 1996. évi LIII. törvény; Vidékfejlesztési Értesítő LXII. évf. 1. szám 2012.01.13.
ex lege szikes tó	-	Kakasszéki-tó	185	100	A természet védelméről szóló 1996. évi LIII. törvény; Vidékfejlesztési Értesítő LXII. évf. 1. szám 2012.01.13.
ex lege szikes tó	-	Kardoskúti Fehértó	491	100	A természet védelméről szóló 1996. évi LIII. törvény; Vidékfejlesztési Értesítő LXII. évf. 1. szám 2012.01.13.
ex lege szikes tó	-	Kis-Sóstó	26	100	A természet védelméről szóló 1996. évi LIII. törvény; Vidékfejlesztési Értesítő LXII. évf. 1. szám 2012.01.13.
ex lege szikes tó	-	Kopáncsi szikestó	128	100	A természet védelméről szóló 1996. évi LIII. törvény;



					Vidékfejlesztési Értesítő LXII. évf. 1. szám 2012.01.13.
ex lege szikes tó	-	Kútvölgy- Kakasszéki szikesek	286	100	A természet védelméről szóló 1996. évi LIII. törvény; Vidékfejlesztési Értesítő LXII. évf. 1. szám 2012.01.13.
ex lege szikes tó	-	Macelka-nádas	35	100	A természet védelméről szóló 1996. évi LIII. törvény; Vidékfejlesztési Értesítő LXII. évf. 1. szám 2012.01.13.
ökológiai hálózat magterület övezete	MT	-	9455	43,3	2018. évi CXXXIX. törvény Magyarország és egyres kiemelt társégeinek területrendezési tervéről
ökológiai hálózat ökológiai folyosó övezete	ÖF	-	1498	6,9	2018. évi CXXXIX. törvény Magyarország és egyres kiemelt társégeinek területrendezési tervéről
ökológiai hálózat puffer övezete	PF	-	812	3,7	2018. évi CXXXIX. törvény Magyarország és egyres kiemelt társégeinek területrendezési tervéről

\* Az országos jelentőségű védett természeti terület 100%-a, illetve 99,9%-a egyben Natura 2000 terület is.

## 1.7. Tervezési és egyéb előírások

### Természetvédelmi kezelési tervek:

Elfogadott természetvédelmi kezelési terv nem áll rendelkezésre.

### Településrendezési eszközök:

- 2018. évi CXXXIX. törvény Magyarország és egyes kiemelt térségeinek területrendezési tervéről
- Békés megye területrendezési terve (11/2012. (VI.27.) önkormányzati rendelettel módosított 15/2005. (X.7.) KT. sz. rendelet)
- Csongrád megye területrendezési terve (10/2012. (III. 19.) önkormányzati rendelettel módosított 21/2005. (XII. 1.) önkormányzati rendelete)
- A tervezési területen a következő települések rendelkeznek hatályos, elfogadott helyi építési szabályzattal és szabályozási tervvel:

#### *Békés megye:*

- Békéssámson helyi építési szabályzat és szabályozási terv: 2/2010. (IV. 06.) rend.
- Kardoskút helyi építési szabályzat és szabályozási terv: 12/2012. (XII.27.) rend.
- Orosháza helyi építési szabályzat és szabályozási terv: 9/2017. (III.31.) rend.
- Tótkomlós helyi építési szabályzat és szabályozási terv: 17/2006. (VI.27.) rend.

#### *Csongrád-Csanád megye:*

- Csanádpalota helyi építési szabályzat és szabályozási terv: 15/2007. (VI.27.) rend.
- Hódmezővásárhely helyi építési szabályzata: 14/2020. (III.20.) rend.
- Makó helyi építési szabályzat és szabályozási terv: 17/2006. (VII.13.) rend.
- Székkutas helyi építési szabályzata: 10/2005. (IX.15.) rend.

### Körzeti erdőtervek:

- Körös-Maros közti erdészeti tervezési körzet erdőterve (érvényessége: 2007. január 1. - 2016. december 31.)
- Marosszög-csanádi erdészeti tervezési körzet erdőterve (érvényessége: 2008. január 1. - 2017. december 31.)

A új körzeti erdőtervek elkészültéig a korábbi erdőtervek vannak hatályban.

### Tájegységi vadgazdálkodási tervek és vadgazdálkodási üzemtervek:

- Békési Vadgazdálkodási Tájegység (103) vadgazdálkodási terve (13/2018. (VII.3.) AM rendelet)

A területet érintő vadászatra jogosultak az alábbiak:

- Orosháza-Kardoskút Széchenyi Zsigmond Vadásztársaság (kód: 04-954250-103)
- KMNPI Kardoskúti Vadásztársaság (kód: 04-954260-103)
- Békéssámsoni Dózsa Vadásztársaság (kód: 04-955150-103)
- Nagykopáncsi Vadásztársaság (kód: 04-955850-103)
- KMNPI Montág-pusztai Vadásztársaság (kód: 06-803650-102)

- Maros-Csongrádi Vadgazdálkodási Tájegység (102) vadgazdálkodási terve (13/2018. (VII.3.) AM rendelet).

A területet érintő vadászatra jogosultak az alábbiak:

- Székkutasi Petőfi Vadásztársaság (kód: 06-803250-102)

- Földeáki Dózsa Vadásztársaság (kód: 06-803550-102)
- KMNPI Montág-pusztai Vadásztársaság (kód: 06-803650-102)
- Petőfi Vadásztársaság Pitvaros (06-803660-102)
- Királyhegyesi Földtulajdonosok Vadásztársaság (06-803750-102)
- Makói Hagymakertész Vadásztársaság (06-803980-102)
- Hódmezővásárhelyi Szakszervezeti Vadásztársaság (06-803350-102)

#### Halgazdálkodási tervek:

A tervezési területen halgazdálkodási tevékenységet nem folytatnak.

#### Vízgyűjtő-gazdálkodási terv:

- Országos vízgyűjtő-gazdálkodási terv (1155/2016. (III.31.) Korm. határozat)
- A tervezési területre a 2-19 Kurca és a 2-21 Maros alegység vízgyűjtő-gazdálkodási terve vonatkozik (kiadta: Alsó-Tisza vidéki Vízügyi Igazgatóság, 2016. április).

A terv elérhető a <http://www.vizugy.hu/index.php?module=vizstrat&programelemid=149> honlapon.

## **2. Veszélyeztető tényezők**

#### A tervezési területen jelenleg ható veszélyeztető tényezők:

<b>Kód</b>	<b>Veszélyeztető tényező neve</b>	<b>Jelentősége (H=nagy, M=közepes, L=kis jelentőségű)</b>	<b>Érintett terület aránya a jelölő érték szempontjából (%)</b>	<b>Milyen jelölő fajra és milyen módon gyakorol hatást?</b>
A06	Gyepművelés felhagyása (pl. legeltetés vagy kaszálás megszüntetése)	L	3	A kaszálás vagy legeltetés hiánya az élőhelyek szerkezeti átalakulásához, gyomosodásához, becserjésedéséhez, nádasodásához vezet, elősegíti egyes inváziós fajok terjedését, táplálkozó- és pihenőhelyek megszűnését eredményezi. Érintett fajok: aranylile, réti cankó, nagy goda, daru, kék vércse, kis póling, bőjti réce, kanalas réce, csörgő réce, gólyatöcs, gulipán, réti fülesbagoly, piroslábú cankó, fattyúszerkő,

				szalakóta, kékes rétihéja, parlagi sas, rétisas, pajzsoscankó, nyári lúd, nagy póling, fekete gólya, tőkés réce, vörösnyakú lúd, fehér gólya, kis kócsag, nagy lilik, kék galamb
A08	Gyepterületek kaszálása vagy vágása	M	30	Az intenzív, egyszerre nagy területeken egy időben történő, gépekkel végzett nem körültekintő kaszálás a földön fészkelő madarak esetében a fészekaljok pusztulását okozza. Érintett fajok: böjti réce, kanalas réce, réti fülesbagoly, tűzok, tőkés réce
A10	Extenzív legeltetés vagy alullegetetés	M	20	Nyílt felszínek megszűnését, kiterjedésének csökkenését eredményezi, ami a fészkelő- és táplálkozóhelyek csökkenését okozza. Érintett fajok: aranylile, réti cankó, nagy goda, daru, kis póling, böjti réce, kanalas réce, csörgő réce, gólyatöcs, gulipán, piroslábú cankó, fattyúszerkő, pajzsoscankó, nagy póling, fekete gólya, tőkés réce, fehér gólya, kis kócsag
A11	Mezőgazdasági célú égetés	L	2	A nem megfelelő időben és rendszertelenül végzett égetés a fészkelésre alkalmas nádasok eltűnéséhez vezet. Érintett fajok: bakcsó, nagy kócsag, barna rétihéja, vörös gém, tőkés réce, bölömbika

A15	Mezőgazdasági talajművelés (pl. szántás)	L	20	Az őszi mezőgazdasági talajmunkák a táplálkozó terület csökkenését eredményezik. Érintett fajok: daru, nyári lúd, vörösnyakú lúd, nagy lilik
A20	Műtrágya kijuttatása mezőgazdasági területre	H	40	A szántóföldi műtrágyázás alkalmazása a szántókkal szomszédos gyepi élőhelyek növényzeti átalakulását, gyomosodását okozza. Érintett fajok: aranylile, réti cankó, nagy goda, daru, kék vércse, kis póling, bőjti réce, kanalas réce, csörgő réce, gólyatöcs, gulipán, réti fülesbagoly, túzok, piros lábú cankó, fattyúszerkő, szalakóta, parlagi sas, rétisas, pajzsoscankó, nyári lúd, nagy póling, fekete gólya, tőkés réce, vörösnyakú lúd, fehér gólya, kis kócsag, nagy lilik, kék galamb
A21	Növényvédő szerek használata a mezőgazdaságban	H	40	A vegyszerek használata a gyepi élőhelyek növényzeti átalakulását, gyomosodását, illetve a vegyszerezéssel érintett területeken előforduló, a madárfajok táplálékául szolgáló állatok pusztulását okozza. Érintett fajok: aranylile, réti cankó, nagy goda, daru, kék vércse, kis póling, bőjti réce, kanalas réce, csörgő réce, gólyatöcs, gulipán, réti fülesbagoly, túzok, piros lábú cankó,

				fattyúszerkő, szalakóta, parlagi sas, rétisas, pajzsoscankó, nyári lúd, nagy póling, fekete gólya, tőkés réce, vörösnyakú lúd, fehér gólya, kis kócsag, nagy lilik, kék galamb
A23	Egyéb, kártevők elleni védelem alkalmazása (kivéve talajművelés) a mezőgazdaságban	M	3	A rágcsálóirtó szerek alkalmazása a táplálékmenyiség csökkenését okozza és közvetlen elhullást is okozhat. Érintett fajok: kék vércse, réti fülesbagoly, szalakóta, kékes rétihéja, parlagi sas, barna rétihéja, rétisas
A36	Egyéb mezőgazdasági tevékenység	L	3	A nádatás elmaradása, rendszertelenné válása a fészkelésre alkalmas nádasok eltűnéséhez vezet. Érintett fajok: bakcsó, nagy kócsag, barna rétihéja, vörös gém, tőkés réce, bölömbika
D06	Elektromos áram és kommunikáció átvitel (vezetékek)	M	15	Légvezetékek, vasúti felsővezetékek jelentenek veszélyt a madarakra áramütés és ütközés miatt. Érintett fajok: aranylile, réti cankó, nagy goda, daru, kék vércse, kis póling, gólyatöcs, gulipán, réti fülesbagoly, tűzok, piros lábú cankó, szalakóta, kékes rétihéja, parlagi sas, rétisas, pajzsoscankó, nagy póling, fekete gólya, fehér gólya, kis kócsag, bölömbika, vörös gém
G08	Hal- és vadállomány kezelése	M	15	Az érintett jelölő fajok vadászható predátorainak elégtelen állományszabályozása

				<p>kárt okoz a földön fészkelő madárfajok fészkeiben.</p> <p>A vaddisznó (<i>Sus scrofa</i>) túrása lokálisan az élőhelyek károsodását, gyomosodását, inváziós fajok terjedését, a fészkek, fészkealjok pusztulását okozza.</p> <p>Érintett fajok: aranylile, réti cankó, nagy goda, kis póling, böjti réce, kanalas réce, csörgő réce, gólyatöcs, gulipán, túzok, piroslábú cankó, fattyúszerkő, pajzsoscankó, nyári lúd, nagy póling, tőkés réce, vörösnyakú lúd, kis kócsag, nagy lilik, barna rétihéja, vörös gém, bölömbika</p>
G13	Állatok mérgezése (kivéve ólommérgezés)	L	2	<p>Az illegális célzott vagy véletlen mérgezés közvetlenül a madárfajok egyedeinek pusztulását okozza.</p> <p>Érintett fajok: rétisas, parlagi sas, barna rétihéja, kékes rétihéja</p>
G14	Ólom használata lövedékként vagy horgászsúlyként	L	2	<p>A zsákmányállatokból származó és a sasokban akkumulálódó ólom az egyed pusztulását okozhatja.</p> <p>Érintett faj: rétisas</p>
H08	Egyéb emberi beavatkozások és zavarások	M	3	<p>Emberi zavarás éjszakázó- és táplálkozó helyeken.</p> <p>Érintett fajok: daru, kék vércse, bakcsó, nagy kócsag, szalakóta, parlagi sas, rétisas, vörös gém, bölömbika</p>
I01	Az Unió számára veszélyt jelentő idegenhonos inváziós fajok	M	15	<p>Az inváziós növényfajok (pl. bálványfa – <i>Ailanthus altissima</i>, selyemkóró –</p>

				<i>Asclepias syriaca</i> ) átalakítják az élőhelyek szerkezetét, ezáltal csökkentve a madárfajok számára alkalmas fészkelő- és táplálkozóhelyek kiterjedését. Az összes jelölő faj érintett lehet.
I02	Egyéb idegenhonos inváziós fajok (az Unió számára veszélyt jelentő fajokon kívül)	M	20	Az intenzíven terjedő, illetve inváziós fajok (pl. akác – <i>Robinia pseudoacacia</i> , gyalogakác – <i>Amorpha fruticosa</i> , ördögcérna – <i>Lycium barbarum</i> ) átalakítják az élőhelyek szerkezetét, agresszív terjedésükkel kiszorítják az őshonos fajokat, így a madarak táplálékul szolgáló állatfajokat is. Az összes jelölő faj érintett lehet.
K04	Hidrológiai áramlás módosítása	H	90	A vizes élőhelyek lecsapolása, belvizek levezetése, felszíni vízkivétel (pl. locsolás céljából) a vízhez kötődő madárfajok élőhelyének elvesztésével jár, a gyepes élőhelyek szerkezete megfelelő vízellátottság hiányában átalakul, a fajkészlet megváltozik, így a madarak számára táplálékul szolgáló állatfajok is eltűnhetnek a területről. Érintett fajok: aranylile, réti cankó, nagy goda, bakcsó, kis póling, böjti réce, kanalas réce, daru, csörgő réce, gólyatöcs, nagy kócsag, gulipán, piros lábú cankó, fattyúszerkő, barna



				rétihéja, pajzsoscankó, nyári lúd, nagy póling, vörös gém, fekete gólya, tőkés réce, vörösnyakú lúd, fehér gólya, kis kócsag, bölömbika, nagy lilik
L01	Természetes abiotikus folyamatok (pl. erózió, feliszapolódás, kiszáradás, elsüllyedés, szikesedés)	H	50	Egyes vízterek a szélsőséges időjárási viszonyok következtében időszakosan vagy véglegesen kiszáradhatnak, elveszítve ezáltal élőhelyi szerepüket. Elsősorban a vizes élőhelyekhez kötődő madárfajokat veszélyezteti a kiszáradás. Érintett fajok: aranylile, réti cankó, nagy goda, bakcsó, kis póling, böjti réce, kanalas réce, csörgő réce, gólyatöcs, nagy kócsag, gulipán, piros lábú cankó, fattyúszerkő, barna réti héja, pajzsoscankó, nyári lúd, nagy póling, vörös gém, fekete gólya, tőkés réce, vörösnyakú lúd, fehér gólya, kis kócsag, bölömbika, nagy lilik
L06	Állat- és növényfajok közötti kölcsönhatások (versengés, ragadozás, élősködés, patogenitás)	L	5	A dolmányos varjú ( <i>Corvus cornix</i> ) és a fészekpredátorok, így különösen a nyest ( <i>Martes martes</i> ) az azévi állományokat veszélyeztetik. Érintett fajok: kék vércse, szalakóta, réti fülesbagoly
N03	Csapadékmennyiség növekedés vagy változás a	M	30	Költési időszakban a csapadékszélsőségek a fészekaljok pusztulását okozzák.

	klímaváltozás következtében			Érintett fajok: nagy goda, bakcsó, bőjti réce, kanalas réce, gólyatöcs, nagy kócsag, gulipán, túzok, piroslábú cankó, fattyúszerkő, szalakóta, parlagi sas, barna rétihéja, rétisas, nyári lúd, vörös gém, tőkés réce, fehér gólya, kis kócsag, bölömbika
--	--------------------------------	--	--	---

A tervezési területre kívülről ható veszélyeztető tényezők:

Kód	Veszélyeztető tényező neve	Jelentősége (H=nagy, M=közepes, L=kis jelentőségű)	Érintett terület aránya a jelölő érték szempontjából (%)	Milyen jelölő fajra és milyen módon gyakorol hatást?
A20	Műtrágya kijuttatása mezőgazdasági területre	H	40	A szántóföldi műtrágyázás alkalmazása a szántókkal szomszédos gyepi élőhelyek növényzeti átalakulását, gyomosodását okozza. Érintett fajok: aranylile, réti cankó, nagy goda, daru, kék vércse, kis póling, bőjti réce, kanalas réce, csörgő réce, gólyatöcs, gulipán, réti fülesbagoly, túzok, piroslábú cankó, fattyúszerkő, szalakóta, parlagi sas, rétisas, pajzsoscankó, nyári lúd, nagy póling, fekete gólya, tőkés réce, vörösnyakú lúd, fehér gólya, kis kócsag, nagy lilik, kék galamb

A21	Növényvédő szerek használata a mezőgazdaságban	H	40	<p>A vegyszerek használata a gyepi élőhelyek növényzeti átalakulását, gyomosodását, illetve a vegyszerezéssel érintett területeken előforduló, a madárfajok táplálékául szolgáló állatok pusztulását okozza.</p> <p>Érintett fajok: aranylile, réti cankó, nagy goda, daru, kék vércse, kis póling, bőjti réce, kanalas réce, csörgő réce, gólyatöcs, gulipán, réti fülesbagoly, túzok, piros lábú cankó, fattyú szerkő, szalakóta, parlagi sas, rétisas, pajzsos cankó, nyári lúd, nagy póling, fekete gólya, tőkés réce, vörösnyakú lúd, fehér gólya, kis kócsag, nagy lilik, kék galamb</p>
A23	Egyéb, kártevők elleni védelem alkalmazása (kivéve talajművelés) a mezőgazdaságban	M	3	<p>A rágcsálóirtó szerek alkalmazása a táplálék-mennyiség csökkenését okozza és közvetlen elhullást is okozhat.</p> <p>Érintett fajok: kék vércse, réti fülesbagoly, szalakóta, kékes rétihéja, parlagi sas, barna rétihéja, rétisas</p>
D06	Elektromos áram és kommunikáció átvitel (vezetékek)	M	15	<p>Légvezetékek, vasúti felsővezetékek jelentenek veszélyt a madarakra áramütés és ütközés miatt.</p> <p>Érintett fajok: aranylile, réti cankó, nagy goda, daru, kék vércse, kis póling, gólyatöcs, gulipán, réti fülesbagoly, túzok, piros lábú cankó,</p>

				szalakóta, kékes rétihéja, parlagi sas, rétisas, pajzsoscankó, nagy póling, fekete gólya, fehér gólya, kis kócsag, bölömbika, vörös gém
G08	Hal- és vadállomány kezelése	M	15	<p>Az érintett jelölő fajok vadászható predátorainak elégtelen állományszabályozása kárt okoz a földön fészkelő madárfajok fészkeiben.</p> <p>A vaddisznó (<i>Sus scrofa</i>) túrása lokálisan az élőhelyek károsodását, gyomosodását, inváziós fajok terjedését, a fészkek, fészkeik pusztulását okozza.</p> <p>Érintett fajok: aranylile, réti cankó, nagy goda, kis póling, böjti réce, kanalas réce, csörgő réce, gólyatöcs, gulipán, tűzok, piroslábú cankó, fattyúszerkő, pajzsoscankó, nyári lúd, nagy póling, tőkés réce, vörösnyakú lúd, kis kócsag, nagy lilik, barna rétihéja, vörös gém, bölömbika</p>
G13	Állatok mérgezése (kivéve ólommérgezés)	L	2	<p>Az illegális célzott vagy véletlen mérgezés közvetlenül a madárfajok egyedeinek pusztulását okozza.</p> <p>Érintett fajok: rétisas, parlagi sas, barna rétihéja, kékes rétihéja</p>
G14	Ólom használata lövedékként vagy horgászsúlyként	L	2	<p>A zsákmányállatokból származó és a sasokban akkumulálódó ólom az egyed pusztulását okozhatja.</p> <p>Érintett faj: rétisas</p>

H08	Egyéb emberi beavatkozások és zavarások	M	3	Emberi zavarás éjszakázó- és táplálkozó helyeken. Érintett fajok: daru, kék vércse, bakcsó, nagy kócsag, szalakóta, parlagi sas, rétisas, vörös gém, bölömbika
I01	Az Unió számára veszélyt jelentő idegenhonos inváziós fajok	M	15	Az inváziós növényfajok (pl. bálványfa – <i>Ailanthus altissima</i> , selyemkóró – <i>Asclepias syriaca</i> ) átalakítják az élőhelyek szerkezetét, ezáltal csökkentve a madárfajok számára alkalmas fészkelő- és táplálkozóhelyek kiterjedését. Az összes jelölő faj érintett lehet.
I02	Egyéb idegenhonos inváziós fajok (az Unió számára veszélyt jelentő fajokon kívül)	M	20	Az intenzíven terjedő, illetve inváziós fajok (pl. akác – <i>Robinia pseudoacacia</i> , gyalogakác – <i>Amorpha fruticosa</i> , ördögcérna – <i>Lycium barbarum</i> ) átalakítják az élőhelyek szerkezetét, agresszív terjedésükkel kiszorítják az őshonos fajokat, így a madarak táplálékául szolgáló állatfajokat is. Az összes jelölő faj érintett lehet.
K04	Hidrológiai áramlás módosítása	H	90	A vizes élőhelyek lecsapolása, belvizek levezetése, felszíni vízkivétel (pl. locsolás céljából) a vízhez kötődő madárfajok élőhelyének elvesztésével jár, a gyepes élőhelyek szerkezete megfelelő vízellátottság hiányában átalakul, a fajkészlet megváltozik,

				<p>így a madarak számára táplálékul szolgáló állatfajok is eltűnhetnek a területről.</p> <p>Érintett fajok: aranylile, réti cankó, nagy goda, bakcsó, kis póling, böjti réce, kanalas réce, daru, csörgő réce, gólyatöcs, nagy kócsag, gulipán, piros lábú cankó, fattyú szerkő, barna réti héja, pajzsos cankó, nyári lúd, nagy póling, vörös gém, fekete gólya, tőkés réce, vörösnyakú lúd, fehér gólya, kis kócsag, bölömbika, nagy lilik</p>
L01	Természetes abiotikus folyamatok (pl. erózió, feliszapolódás, kiszáradás, elsüllyedés, szikesedés)	H	50	<p>Egyes vízterek a szélsőséges időjárási viszonyok következtében időszakosan vagy véglegesen kiszáradhatnak, elveszítve ezáltal élőhelyi szerepüket. Elsősorban a vizes élőhelyekhez kötődő madárfajokat veszélyezteti a kiszáradás.</p> <p>Érintett fajok: aranylile, réti cankó, nagy goda, bakcsó, kis póling, böjti réce, kanalas réce, csörgő réce, gólyatöcs, nagy kócsag, gulipán, piros lábú cankó, fattyú szerkő, barna réti héja, pajzsos cankó, nyári lúd, nagy póling, vörös gém, fekete gólya, tőkés réce, vörösnyakú lúd, fehér gólya, kis kócsag, bölömbika, nagy lilik</p>

L06	Állat- és növényfajok közötti kölcsönhatások (versengés, ragadozás, élősködés, patogenitás)	L	5	A dolmányos varjú ( <i>Corvus cornix</i> ) és a fészekpredátorok, így különösen a nyest ( <i>Martes martes</i> ) az azévi állományokat veszélyeztetik. Érintett fajok: kék vércse, szalakóta, réti fülesbagoly
N03	Csapadékmennyiség növekedés vagy változás a klímaváltozás következtében	M	30	Költési időszakban a csapadékszélsőségek a fészekaljak pusztulását okozzák. Érintett fajok: nagy goda, bakcsó, bőjti réce, kanalas réce, gólyatöcs, nagy kócsag, gulipán, túzok, piros lábú cankó, fattyúszerkő, szalakóta, parlagi sas, barna rétihéja, rétisas, nyári lúd, vörös gém, tőkés réce, fehér gólya, kis kócsag, bölömbika

### 3. Kezelési feladatok meghatározása

#### 3.1. Természetvédelmi célkitűzés, a terület rendeltetése

A területen a fő célkitűzés a jelölő fajok, különösen a bölömbika (*Botaurus stellaris*), bakcsó (*Nycticorax nycticorax*), vörös gém (*Ardea purpurea*), fekete gólya (*Ciconia nigra*), bőjti réce (*Anas querquedula*), kanalas réce (*Anas clypeata*), vörösnyakú lúd (*Branta ruficollis*), rétisas (*Haliaeetus albicilla*), kék vércse (*Falco vespertinus*), daru (*Grus grus*), túzok (*Otis tarda*), gólyatöcs (*Himantopus himantopus*), pajzsoscankó (*Philomachus pugnax*), nagy goda (*Limosa limosa*), kis póling (*Numenius phaeopus*), nagy póling (*Numenius arquata*), piros lábú cankó (*Tringa totanus*), fattyúszerkő (*Chlidonias hybridus*), réti fülesbagoly (*Asio flammeus*), szalakóta (*Coracias garrulus*) kedvező természetvédelmi helyzetének fenntartása és helyreállítása, valamint a Natura 2000 területen a kedvező természeti állapot és a fenntartható gazdálkodás feltételeinek biztosítása.

A fenti célkitűzéseket a gyepterületek esetében megfelelő módon végzett aktív élőhely kezeléssel (kaszálás, legeltetés), valamint az inváziós fajok visszaszorításával, gyepes és vizes élőhelyeken a természetes vízháztartási viszonyok fenntartásával, helyreállításával lehet elérni. A jelölő madárfajok védelme érdekében a megfelelő élőhelyek biztosítása mellett a következő fajmegőrzési intézkedések indokoltak: fészkelés elősegítése költőládák, odúk kihelyezésével (pl. kék vércse, szalakóta), költések zavartalanságának biztosítása (elsősorban parlagi sas), elsősorban ragadozó madarakat érintő szándékos vagy véletlen mérgezések megelőzése; elektromos vezetékek madárbaráttá tétele, illetve földkábelre cseréje.

Az élőhelyek rehabilitációja a szántóföldi művelésre kevésbé alkalmas területek visszagyepesítésével, a természetes vízháztartási viszonyok helyreállításával érhető el.

### **3.2. Kezelési javaslatok**

A 275/2004. (X.8.) Korm. rendelet 4. § 5. pontja alapján „(5) *A fenntartási terv a Natura 2000 terület kezelésére vonatkozó javaslatokat, valamint ezek megvalósításának lehetséges eszközeit tartalmazza, és jogszabály eltérő rendelkezése hiányában kötelező földhasználati szabályokat nem állapít meg.*”

Az itt megfogalmazott előírás-javaslatok célja, hogy a kezelési egységekben előforduló közösségi jelentőségű értékek, a jelenlegi gazdálkodási gyakorlat és adottságok alapján javaslatot tegyenek a gazdálkodás kívánatos módjára, megadják, hogy a jelölő értékek megőrzéséhez milyen kezelési előírás-javaslatok alkalmazása szükséges. A már más jogszabály vagy hatósági eszköz alapján létező előírások esetében azok kötelező jellegét értelemszerűen az azt megalapozó jogszabály, vagy hatósági eszköz támasztja alá, jelen fenntartási terv ezekre az előírásokra csak utalást tesz. A tervkészítés időpontjában jogszabály alapján kötelezően betartandó előírásokon túli, a célokhoz illeszkedő, kívánatos kezelést megfogalmazó előírás-javaslatok iránymutatásként szolgálnak.

A fejezetben először a gazdálkodáshoz nem köthető általános javaslatok kerülnek ismertetésre, majd következnek a gazdálkodáshoz köthető kezelési javaslatok. Ez utóbbinál a vadgazdálkodásra, vízgazdálkodásra, erdő-és mezőgazdálkodásra vonatkozó javaslatok az összes kezelési egységre vonatkoznak, az egyes kezelési egységeknél pedig a konkrét javaslatok kerülnek ismertetésre. Egy kezelési egységbe az élőhelyvédelmi vagy fajvédelmi szempontból hasonlóan kezelt/kezelendő területek tartoznak. A kezelési egységek lehatárolása élőhelytípusok szerint történt. Az élőhelytípusok leírása az ÁNÉR2011 (Általános Nemzeti Élőhely-osztályozási Rendszer 2011-es verziója) alapján szerepel. A kezelési egységek határa nem feltétlenül követi az ingatlan-nyilvántartási határokat.

A tervezési területen 7 kezelési egység került kialakításra.

#### **3.2.1. Élőhelyek kezelése**

##### **3.2.1.1. Gazdálkodáshoz nem köthető általános javaslatok**

Fontos a földutak, nyiladékok folyamatos karbantartása, csak a meglévő nyomvonalak használata az utakkal szomszédos természetes növényzeten a taposási kár megelőzése érdekében.

Új elektromos vezetékek létesítése során a földkábelt kell előnyben részesíteni, szabadvezetékek esetén azokat madárbarát módon kell kialakítani. Meglévő szabadvezetékeket madárbaráttá szükséges átalakítani.

##### **3.2.1.2. Gazdálkodáshoz köthető kezelési javaslatok**

###### **Erdő- és mezőgazdálkodás:**

###### **Gyeppek:**

Gyepterületek esetében a természetesség, a jó állapot megtartása és növelése érdekében cél az éves szintű aktív élőhelykezelés, ami kaszálással, szárzúzással, legeltetéssel valósítható meg.



Fontos az inváziós növényfajok elleni védekezés, lehetőség szerint mechanikus eszközökkel.

A gyepekre vonatkozó konkrét előírás-javaslatok a vonatkozó kezelési egységeknél szerepelnek.

#### Szántók:

Szántók esetében az ideális célállapot a gyep vagy erdő művelési ágra és hasznosításra való átváltás lenne. A gyepesítés elsősorban spontán gyepesedés elősegítésével, esetleg kezdeti gyep vagy lucerna telepítéssel, majd azt követően a spontán gyepesedés elősegítésével valósítható meg. Erdősítés őshonos és tájthonos fa- és cserjefajokkal, célállományként térszinttől függően puhafás vagy keményfás ligeterdők kialakításával valósítható meg.

Szántóként hasznosított területeken az ideális az extenzív szántóföldi gazdálkodás lenne.

A szántókra vonatkozó konkrét előírás-javaslatok a vonatkozó kezelési egységeknél szerepelnek

#### Erdők:

A területen található őshonos erdők esetében kívánatos a bennük található idegenhonos fajok szelektív kitermelése, terjedésük megakadályozása. Cél a kizárólag ős- és tájthonos, térszinttől függően puhafás vagy keményfás erdők kialakítása, amelyek sok fa- és cserjefajból állnak, többszintűek, többkorúak, cserje- és gyepszinttel rendelkeznek, öreg, böhöncös, odvas fákat és lábbon álló és/vagy fekvő holtfat is tartalmaznak.

A jelenleg idegenhonos állományok esetében cél az őshonos és tájthonos állományokra való fokozatos lecserelés.

Fontos az inváziós növényfajok elleni védekezés, lehetőség szerint mechanikus eszközökkel.

Az erdőkre vonatkozó konkrét előírás-javaslatok a vonatkozó kezelési egységeknél szerepelnek.

#### Vizes élőhelyek:

Vizes élőhelyek közül a mocsarak esetében fontos a szabályozott vízellátási rendszer fenntartása, hogy e fontos élőhelyek folyamatos szabályozható vízellátása biztosított legyen.

Fontos az inváziós növényfajok elleni védekezés, lehetőség szerint mechanikus eszközökkel, illetve hal- vagy egyéb állatfajok esetén az állományok visszaszorítása.

A vizes élőhelyekre vonatkozó konkrét előírás-javaslatok a vonatkozó kezelési egységeknél szerepelnek.

#### Vadgazdálkodás:

A vadgazdálkodás során az érintett vadgazdálkodási tájegységek vadgazdálkodási terveiben részletezett természetvédelmi szempontú szabályok az irányadóak (13/2018. (VII.3.) AM rendelet - 5. és 6. melléklet). A vadgazdálkodásra vonatkozó természetvédelmi szempontú szabályok minden kezelési egységet érintenek.

## Vízgazdálkodás:

A tervezési terület vízgazdálkodására hatással lévő csatornák, műtárgyak működtetését úgy kell megvalósítani, hogy azok biztosítsák a tervezési területen található természetközeli állapotú vizes élőhelyek, gyeppek, erdők egész éves optimális vízellátottságát.

A Kurca, illetve a Maros alegységeken érvényben lévő Vízyűjtő-gazdálkodási Terv szerinti alábbi intézkedések minden, a kezelési egységekben található felszíni víztestet érintenek:

<b>VGT szerinti azonosító</b>	<b>Intézkedések rövid leírása, megnevezése</b>
1.1	A Szennyvíz Program megvalósítása. Új szennyvíztisztító telep létesítése, meglévő szennyvíztisztító telepek korszerűsítése (kapacitás növelés, technológia fejlesztés, rekonstrukció), a felszíni befogadóra vonatkozó határértékek betartásával.
1.2	Szennyvizek kezelése azonos céllal, mint 1.1, de a Szennyvíz Programban jelenleg nem szereplő agglomerációkra.
1.3	Alternatív tisztított szennyvíz elhelyezési mód (pl. tisztított szennyvíz nyárfás elhelyezése, átvezetés másik befogadóba), a befogadó felszín alatti vagy felszíni víztest jó állapotának veszélyeztetése nélkül.
2.1	A mezőgazdasági termelés tápanyag szennyezésének csökkentésére vonatkozó általános szabályrendszer, a tápanyag kihelyezés tényleges korlátozása szántó és ültetvény területeken
2.2	Tápanyag kihelyezés tényleges korlátozása az alapot meghaladó mértékben önkéntes agrár-környezetgazdálkodási program (AKG) keretében
2.3	Tápanyag-gazdálkodási terv alapján történő tápanyag kihelyezés szántók esetében, agrár-környezetgazdálkodási programok (AKG) keretében
2.4	Művelési ág váltás (szántó – gyep, szántó – erdő, szántó-vizes élőhely konverzió)
2.5	A szennyvíziszap mezőgazdasági területen való hasznosításának szabályozásának felülvizsgálata (követelmények és tilalmak)
5.1.2	A duzzasztás és a vízszintszabályozás hatásának csökkentése duzzasztók, zsilipek üzemeltetésének módosításával
6	Hidromorfológiai viszonyok javítása a hosszirányú átjárhatóságon kívül (vízfolyások és állóvizek morfológiai szabályozottságának csökkentése)
7.1	A belvízelvezető rendszer módosítása
7.2	Az öntözőrendszer módosítása
7.3.2	Szivattyútelepek és zsilipek megfelelő kiépítése és üzemeltetése
14.2	Monitoring rendszerek és információs rendszerek fejlesztése és működtetése
16	Ipari szennyvíztisztítók korszerűsítése, bővítése
17.1	Szennyezőanyag és hordalék lemosódás csökkentése gyepesítéssel, fásítással, lejtős területeken teraszolással, beszivárgó felületekkel, belterületi növénytermesztés izolálásával
17.5	Szennyezőanyag lemosódás csökkentése síkvidéki területen agrár-környezetgazdálkodási program (AKG) keretében (pl. táblamenti szegélyek, mélyszántás)
17.6	A legeltetés és a takarmánygazdálkodás jó gyakorlata legelőkre

17.8	Vízfolyások és tavak melletti pufferzónák kialakítása gyepesítéssel vagy agrár-erdészeti módszerrel (összehangolás a parti növényzónák rehabilitációjával, árvízvédelmi és fenntartási szempontok figyelembevételével)
18.1	Tájidegen (különösen inváziós) fajok bejutásának megakadályozása (pl. megfelelő halrács alkalmazása)
21.4	Települési eredetű, belterületi növénytermesztésből, állattartásból, közterületekről származó terhelések csökkentése
23.1	Belterületi vízvisszatartási lehetőségek megteremtése, épületekről (zöld tető, ciszterna), ingatlanokról és közterületekről (záportározó medencék, tavak)
23.2	Csapadékgazdálkodás, táblaszintű vízvisszatartás a táblákon belül a beszivárgás növelése és a lefolyás csökkentése érdekében
23.3	Vízvisszatartás tározással dombvidéki területeken, kisvízfolyásokon záportározókban, esetleg állandó tározókban
23.4	Vízvisszatartás tározással síkvidéken belvíztározókban, illetve medertározás öbolszerűen kiszélesített szakaszokon
27.1	Energiatermelésre használt, elsőbbségi anyagot nem tartalmazó termálvizek kezelésének továbbfejlesztése
27.2	Fürdésre és gyógyászatra használt termálvizek kezelése
29.2	Állattartótelepek korszerűsítése az EU Nitrát Irenyelv alapján
30.1	Mezőgazdasági területről származó belvizek szűrése a befogadóba történő bevezetés előtt (szűrőmező)
30.2	Elválasztott rendszerrel összegyűjtött csapadékvíz szűrése a befogadóba történő bevezetés előtt (szűrőmező, homokfogó, olajfogó)
31.2	Szénhidrogén termeléshez, feltáráshoz használt kutakból kitermelt folyadék visszasajtolásának szabályozása
33.2	A védett természeti területek állapotát javító speciális hidromorfológiai intézkedések, beleértve a vízkivételek speciális szabályozása, vízkormányzás és vízpótlás megoldása a természetvédelmi igények kielégítésére
34.1	A víz minőségét érintő intézkedések az EU NATURA 2000 irányelvekkel összhangban
34.2	A természetvédelmi szempontból megkövetelt vízminőség biztosítása, az egyéb vízminőség-védelmi intézkedéseken felül.

### 3.2.1.2.1. KE1 kezelési egység

#### A) Kezelési egység meghatározása:

Ide tartoznak a természetes, természetközeli állapotú nyílt vízhez kötődő növényzettel borított területek a nyílt vízfelületek, a csatornák és parti sávjuk. Az érintett területek kiterjedése: 252 ha.

#### B) Kezelési egység megfeleltetése/Érintettség vizsgálata:

##### a) Érintett ÁNÉR élőhelyek:

- A5 - szikes tavak hínárnövényzete
- Ac - álló- és lassan áramló vizek hínárnövényzete
- B1a - nem tőzegképző nádasok, gyékényesek és tavikákások
- B2 - harmatkásás, békabuzogányos, pántlikafüves mocsári-vízparti növényzet

- B5 - nem zsombékoló magassásrétek
- B6 - zsiókás, kötő kákás és nádas szikes vizű mocsarak
- BA - fragmentális és/vagy hínárnövényzet mozaikok álló- és folyóvizek partjánál
- F4 - üde mézpzásitos szikfokok
- F5 - padkás szikesek, szikes tavak iszap- és vakszik növényzete
- OA - jellegtelen fátlan vizes élőhelyek
- OC - jellegtelen száraz-félszáraz gyepek
- P2b - galagonyás-kökényes-borókás száraz cserjések
- P2c - idegenhonos cserje vagy japánkeserűfű fajok uralta állományok
- RA - őshonos fajú facsoportok, fasorok, erdősávok
- S6 - nem őshonos fafajok spontán állományai
- S7 - nem őshonos fajú facsoportok, erdősávok és fasorok
- U7 - homok-, agyag-, tőzeg- és kavicsbányák, digó- és kubikgödrök, mesterséges löszfalak
- U9 - állóvizek
- U9Nszik - szikes tavak

b) Érintett közösségi jelentőségű élőhelytípusok:

- 1530 – pannon szikes sztyeppek és mocsarak

c) Érintett közösségi jelentőségű fajok:

- Aranylile (*Pluvialis apricaria*)
- Bakcsó (*Nycticorax nycticorax*)
- Barna rétihéja (*Circus aeruginosus*)
- Böjti réce (*Anas querquedula*)
- Bölömbika (*Botaurus stellaris*)
- Csörgő réce (*Anas crecca*)
- Daru (*Grus grus*)
- Fattyúszerkő (*Chlidonias hybridus*)
- Fehér gólya (*Ciconia ciconia*)
- Fekete gólya (*Ciconia nigra*)
- Gólyatöcs (*Himantopus himantopus*)
- Gulipán (*Recurvirostra avosetta*)
- Kanalas réce (*Anas clypeata*)
- Kék galamb (*Columba oenas*)
- Kék vércse (*Falco vespertinus*)
- Kékes rétihéja (*Circus cyaneus*)
- Kis kócsag (*Egretta garzetta*)
- Kis örgébics (*Lanius minor*)
- Kis póling (*Numenius phaeopus*)
- Nagy goda (*Limosa limosa*)
- Nagy kócsag (*Egretta alba*)
- Nagy lilik (*Anser albifrons*)
- Nagy póling (*Numenius arquata*)
- Nyári lúd (*Anser anser*)
- Pajzsos cankó (*Philomachus pugnax*)
- Parlagi sas (*Aquila heliaca*)
- Piroszlábú cankó (*Tringa totanus*)
- Réti cankó (*Tringa glareola*)

- Réti fülesbagoly (*Asio flammeus*)
- Rétisas (*Haliaeetus albicilla*)
- Szalakóta (*Coracias garrulus*)
- Széki lile (*Charadrius alexandrinus*)
- Tökés réce (*Anas platyrhynchos*)
- Túzok (*Otis tarda*)
- Vörös gém (*Ardea purpurea*)
- Vörösnyakú lúd (*Branta ruficollis*)

### C) Gazdálkodáshoz köthető általános kezelési javaslatok:

A kezelési egységet érintően nincs gazdálkodáshoz köthető általános kezelési javaslat.

### D) Gazdálkodáshoz köthető, támogatási rendszerbe illeszthető kezelési előírás-javaslatok:

#### a) Kötelezően betartandó előírások:

- Országos jelentőségű védett természet terület esetén a természet védelméről szóló 1996. évi LIII. törvény.
- Az egyes vízi létesítményekre a vonatkozó vízjogi üzemelési engedélyekben foglalt feltételek az irányadóak.

#### b) Javasolt előírások:

Kód	Önkéntes előírás-javaslat megnevezése
V01	A területen, a növényvédelmet kizárólag vizekre és vízben élő szervezetekre nem veszélyes minőségű anyagokkal és kizárólag inváziós növényfajok irtása céljából lehet végezni.
V08	Nyílt vízfelületek kialakítása legeltetéses állattartás segítségével.*
V41	A learatott nád vizes élőhelyről történő kiszállításának nyomvonalát a működési terület szerinti nemzeti park igazgatósággal egyeztetve kell kialakítani.
V57	A betakarítás során a nád rizómája nem sérülhet.
V58	Nádat deponálni, válogatni a területen nem megengedett.
V59	A nádaratás során, a rendelkezésre álló nádvágó gépek közül, mindig a talaj és hidrológiai adottságainak megfelelő gép használata.
V62	A nádaratás megkönnyítése érdekében az érintett terület vízszintje nem változtatható meg.

\*V08: Mocsarak esetében nyílt vízfelület kialakítása nagytestű állattal történő legeltetéssel a természetvédelmi kezelővel előzetesen egyeztetett helyszíneken lehetséges.

### E) Élőhelyrekonstrukciós és élőhelyfejlesztési javaslatok:

Kód	Önkéntes előírás-javaslat megnevezése
V63	Élőhely-rekonstrukció.

A csatornarendszerek természetvédelmi szempontból megfelelő működtetését (szabályozott vízviszatartás, egyes csatornák megszüntetése) és így a természetes élőhelyek állapotának fenntartását, javítását célzó élőhely-rekonstrukciós beavatkozások támogatandók.

## **F) Kezelési javaslatok indoklása:**

A területen található csatornák elvezetik a vizeket a természetközeli állapotú területekről. A megfelelő vízkormányzás, elsősorban a szabályozott vízvisszatartás a természetes élőhelyek állapotának fenntartásában, javításában kiemelkedő szerepű.

A kezelési egységbe tartozó területeken élő közösségi jelentőségű madárfajok élőhelyéül szolgáló területek, illetve a madarak táplálékát képező itt élő gerinctelen és gerinces fajok érzékenyek a vegyszeres terhelésre, ezért kell törekedni a vegyszerhasználat minimalizálására, és lehetőség szerint csak akkor alkalmazni, ha elkerülhetetlen, mint egyes inváziós fajok irtásánál, olyan vegyszert használva, ami nem pusztítja el a terhelésre érzékeny fajokat.

### **3.2.1.2.2. KE2 kezelési egység**

#### **A) Kezelési egység meghatározása:**

Padkás szikesek tartoznak ebbe a kezelési egységbe. Az érintett területek kiterjedése: 1179 ha.

#### **B) Kezelési egység megfeleltetése/Érintettség vizsgálata:**

##### a) Érintett ÁNÉR élőhelyek:

- B1a - nem tűzegképző nádasok, gyékényesek és tavikákások
- B3 - vízparti virágkákás, csetkákás, vízi hídörös, mételykórós mocsarak
- B6 - zsiókás, kötő kákás és nádas szikes vizű mocsarak
- F1a - ürmöspuszták
- F1b - cickórós puszták
- F2 - szikes rétek
- F4 - üde mézpzásitos szikfokok
- F5 - padkás szikesek, szikes tavak iszap- és vakszik növényzete
- H5a - löszgyepek, kötött talajú sztyeprétek
- OC - jellegtelen száraz-félszáraz gyepek
- OF - magaskórós ruderális gyomnövényzet
- S7 - nem őshonos fajú facsoportok, erdősávok és fasorok

##### b) Érintett közösségi jelentőségű élőhelytípusok:

- 1530 – pannon szikes sztyeppék és mocsarak
- 6250 – síksági pannon löszgyepek

##### c) Érintett közösségi jelentőségű fajok:

- Aranylile (*Pluvialis apricaria*)
- Bakcsó (*Nycticorax nycticorax*)
- Barna rétihéja (*Circus aeruginosus*)
- Böjti réce (*Anas querquedula*)
- Bölömbika (*Botaurus stellaris*)
- Csörgő réce (*Anas crecca*)
- Daru (*Grus grus*)

- Fattyúszerkő (*Chlidonias hybridus*)
- Fehér gólya (*Ciconia ciconia*)
- Fekete gólya (*Ciconia nigra*)
- Gólyatöcs (*Himantopus himantopus*)
- Gulipán (*Recurvirostra avosetta*)
- Kanalas réce (*Anas clypeata*)
- Kék galamb (*Columba oenas*)
- Kék vércse (*Falco vespertinus*)
- Kékes rétihéja (*Circus cyaneus*)
- Kis kócsag (*Egretta garzetta*)
- Kis örgébics (*Lanius minor*)
- Kis póling (*Numenius phaeopus*)
- Nagy goda (*Limosa limosa*)
- Nagy kócsag (*Egretta alba*)
- Nagy lilik (*Anser albifrons*)
- Nagy póling (*Numenius arquata*)
- Nyári lúd (*Anser anser*)
- Pajzsos cankó (*Philomachus pugnax*)
- Parlagi sas (*Aquila heliaca*)
- Piros lábú cankó (*Tringa totanus*)
- Réti cankó (*Tringa glareola*)
- Réti fülesbagoly (*Asio flammeus*)
- Rétisas (*Haliaeetus albicilla*)
- Szalakóta (*Coracias garrulus*)
- Széki lile (*Charadrius alexandrinus*)
- Tökés réce (*Anas platyrhynchos*)
- Túzok (*Otis tarda*)
- Vörös gém (*Ardea purpurea*)
- Vörösnyakú lúd (*Branta ruficollis*)

### **C) Gazdálkodáshoz köthető általános kezelési javaslatok:**

Általános kezelési javaslat a kezelési egységbe tartozó padkás szikesek esetében a juhval történő legeltetés. A nagyobb testű állattal történő legeltetés, illetve a gépi kaszálás lehetőség szerint kerülendő.

### **D) Gazdálkodáshoz köthető, támogatási rendszerbe illeszthető kezelési előírás-javaslatok:**

#### a) Kötelezően betartandó előírások:

- Országos jelentőségű védett természet terület esetén a természet védelméről szóló 1996. évi LIII. törvény.
- Gyepterületek esetében a Natura 2000 gyepterületek fenntartásának földhasználati szabályairól szóló 269/2007. (X.18.) Korm. rendelet.
- A nemzeti park igazgatóság által bérbe adott területek esetében a bérleti szerződésben foglaltak kötelező érvényű előírások.

*b) Javasolt előírások:*

Kód	Önkéntes fejlesztési javaslat megnevezése
GY14	Felázott talajon munkavégzés nem megengedett.
GY18	Kizárólag legeltetéssel történő hasznosítás.
GY27	Nem speciális növényvédő szer kijuttatása esetén az inváziós fásszárúak vegyszeres irtása a területileg illetékes hatóság engedélye alapján lehetséges.
GY28	A gyepes cserjésedésének megakadályozása, azonban a szórtan jelentkező őshonos cserjék megőrzése.
GY29	Cserjeirtás csak szeptember 1. és február 28. közötti időszakban lehetséges.*
GY30	A természetes gyepekben az őshonos, méretes fák (30 cm törzsátmérő felett) és a vadgyümölcsök (törzsátmérő megjelölése nélkül) megőrzése.
GY31	A cserjeirtás megkezdésének időpontját legalább 5 nappal korábban írásban a működési terület szerinti nemzeti park igazgatóságnak szükséges bejelenteni, valamint a meghagyásra szánt cserjéket, cserjefoltokat a működési terület szerinti nemzeti park igazgatósággal egyeztetni.
GY32	A működési terület szerinti nemzeti park igazgatóság általi kijelölésüket követően a fajgazdag, vagy védett fajokat tartalmazó cserjés foltok meghagyása.
GY41	Legeltetési sűrűség 0,2-1,0 AE/ha.
GY116	A területen trágyadepónia, széna és szalmakazlak nem helyezhetők el.
GY117	Éjszakázó helyek, ideiglenes karámok és jószágállások helyét a működési terület szerinti nemzeti park igazgatósággal egyeztetni szükséges.
E67	Az idegenhonos és tájidegen fafajú szabad rendelkezésű erdők és fásítások felújításának elhagyása, azok más művelési ágban (pl. gyepek) történő hasznosítása.

\*GY29: Az előírás-javaslat a gyalogakácra nem érvényes, az egész évben irtható és irtandó.

**E) Élőhelyrekonstrukciós és élőhelyfejlesztési javaslatok:**

- Mikroerek feltöltése, vízlencsék kialakítása.
- Hagyományos legeltetéshez kapcsolódó tárgyi emlékek (pl. gémeskutak) fenntartása, működtetése, helyreállítása.

**F) Kezelési javaslatok indoklása:**

A kezelési egységbe tartozó területek padkás szikesek. Ezeken a területeken a gépi kaszálás mellőzendő, mivel a nehéz gépek szétnyomják, ellaposítják a szikpadkákat. A padkás szikesek alján előforduló vakszikesek fennmaradását elősegíti a legelő állatok taposása. A legeltethető állatfajok közül a juh a kívánatos elsősorban, mivel a nagyobb állatok (szarvasmarha, bivaly, ló, szamár) nagyobb testtömegüknél fogva jobban széttaposják a szikpadkákat.

A tervezési területen a megfelelő vízkormányzás, a mikroerek feltöltése, vízlencsék kialakítása a természetes élőhelyek állapotának fenntartásában, javításában kiemelkedő szerepű.



### 3.2.1.2.3. KE3 kezelési egység

#### A) Kezelési egység meghatározása:

A kaszálással és/vagy legeltetéssel hasznosított vagy hasznosítandó gyepterületek tartoznak ide. Ide kerültek továbbá a gyepekben található kisebb őshonos vagy tájidegen cserje- és facsoportok, kis mocsárfoltok, vízállások, jelentéktelenebb földutak is. Az érintett területek kiterjedése: 8999 ha.

#### B) Kezelési egység megfeleltetése/Érintettség vizsgálata:

##### a) Érintett ÁNÉR élőhelyek:

- Ac - álló- és lassan áramló vizek hínárnövényzete
- B1a - nem tőzegképző nádasok, gyékényesek és tavikákások
- B2 - harmatkásás, békabuzogányos, pántlikafüves mocsári-vízparti növényzet
- B3 - vízparti virágkákás, csetkákás, vízi hídörös, mételykórós mocsarak
- B5 - nem zsombékoló magassásrétek
- B6 - zsiókás, kötő kákás és nádas szikes vizű mocsarak
- BA - fragmentális és/vagy hínárnövényzet mozaikok álló- és folyóvizek partjánál
- F1a - ürmöspuszták
- F1b - cickórós puszták
- F2 - szikes rétek
- F3 - kocsordos-őszirózsás sziki magaskórósok, rétsztyepek
- F4 - üde mézpzásitos szikfokok
- F5 - padkás szikesek, szikes tavak iszap- és vakszik növényzete
- H5a - löszgyepek, kötött talajú sztyeprétek
- I1 - nedves felszínek természetes pionír növényzete
- I2 - löszfalak és szakadópartok növényzete
- OA - jellegtelen fátlan vizes élőhely
- OB - jellegtelen üde gyep
- OC - jellegtelen száraz-félszáraz gyep
- OF - magaskórós ruderalis gyomnövényzet
- OG - taposott gyomnövényzet és ruderalis iszapnövényzet
- P2a - üde és nedves cserjések
- P2b - galagonyás-kökényes-borókás száraz cserjések
- P2c - idegenhonos cserje vagy japánkeserűfű fajok uralta állományok
- P7 - hagyományos fajtájú, extenzíven művelt gyümölcsösök
- RA - őshonos fajú facsoportok, fasorok, erdősávok
- RC - őshonos fafajú keményfás jellegtelen erdők
- RDb - őshonos lombos fajokkal elegyes idegenhonos lombos és vegyes erdők
- S1 - ültetett akácok
- S3 - egyéb ültetett tájidegen lombos erdők
- S6 - nem őshonos fajok spontán állományai
- S7 - nem őshonos fajú facsoportok, erdősávok és fasorok
- T10 - fiatal parlag és ugar
- T5 - vetett gyep, füves sportpályák
- U9 - állóvizek
- U11 - út- és vasúthálózat

b) Érintett közösségi jelentőségű élőhelytípusok:

- 1530 – pannon szikes sztyeppek és mocsarak
- 3130 - Oligo-mezotróf állóvizek *Littorelletea uniflorae* és/vagy *Isoeto-Nanojuncetea* vegetációval (nem jelölő élőhelytípus)
- 6250 – síksági pannon löszgyepek

c) Érintett közösségi jelentőségű fajok:

- Aranylile (*Pluvialis apricaria*)
- Bakcsó (*Nycticorax nycticorax*)
- Barna rétihéja (*Circus aeruginosus*)
- Böjti réce (*Anas querquedula*)
- Bölömbika (*Botaurus stellaris*)
- Csörgő réce (*Anas crecca*)
- Daru (*Grus grus*)
- Fattyúszerkő (*Chlidonias hybridus*)
- Fehér gólya (*Ciconia ciconia*)
- Fekete gólya (*Ciconia nigra*)
- Gólyatöcs (*Himantopus himantopus*)
- Gulipán (*Recurvirostra avosetta*)
- Kanalas réce (*Anas clypeata*)
- Kék galamb (*Columba oenas*)
- Kék vércse (*Falco vespertinus*)
- Kékes rétihéja (*Circus cyaneus*)
- Kis kócsag (*Egretta garzetta*)
- Kis póling (*Numenius phaeopus*)
- Nagy goda (*Limosa limosa*)
- Nagy kócsag (*Egretta alba*)
- Nagy lilik (*Anser albifrons*)
- Kis őrgébics (*Lanius minor*)
- Nagy póling (*Numenius arquata*)
- Nyári lúd (*Anser anser*)
- Pajzsos cankó (*Philomachus pugnax*)
- Parlagi sas (*Aquila heliaca*)
- Piroszlábú cankó (*Tringa totanus*)
- Réti cankó (*Tringa glareola*)
- Réti fülesbagoly (*Asio flammeus*)
- Rétisas (*Haliaeetus albicilla*)
- Szalakóta (*Coracias garrulus*)
- Széki lile (*Charadrius alexandrinus*)
- Tőkés réce (*Anas platyrhynchos*)
- Túzok (*Otis tarda*)
- Vörös gém (*Ardea purpurea*)
- Vörösnyakú lúd (*Branta ruficollis*)

**C) Gazdálkodáshoz köthető általános kezelési javaslatok:**

A kezelési egység vonatkozásában nincs gazdálkodáshoz köthető általános javaslat.

## D) Gazdálkodáshoz köthető, támogatási rendszerbe illeszthető kezelési előírás-javaslatok:

### a) Kötelezően betartandó előírások:

- Országos jelentőségű védett természet terület esetén a természet védelméről szóló 1996. évi LIII. törvény.
- Gyepterületek esetében a Natura 2000 gyepterületek fenntartásának földhasználati szabályairól szóló 269/2007. (X.18.) Korm. rendelet.
- A nemzeti park igazgatóság által bérbe adott területek esetében a bérleti szerződésben foglaltak kötelező érvényű előírások.

### b) Javasolt előírások:

Kód	Önkéntes fejlesztési javaslat megnevezése
GY14	Felázott talajon munkavégzés nem megengedett.
GY22	Legeltetéssel és/vagy kaszálással történő hasznosítás.
GY27	Nem speciális növényvédő szer kijuttatása esetén az inváziós fászfárúak vegyszeres irtása a területileg illetékes hatóság engedélye alapján lehetséges.
GY28	A gyepek cserjésedésének megakadályozása, azonban a szórta jelentkező őshonos cserjék megőrzése.
GY29	Cserjeirtás csak szeptember 1. és február 28. közötti időszakban lehetséges.*
GY30	A természetes gyepekben az őshonos, méretes fák (30 cm törzsátmérő felett) és a vadgyümölcsök (törzsátmérő megjelölése nélkül) megőrzése.
GY31	A cserjeirtás megkezdésének időpontját legalább 5 nappal korábban írásban a működési terület szerinti nemzeti park igazgatóságnak szükséges bejelenteni, valamint a meghagyásra szánt cserjéket, cserjefoltokat a működési terület szerinti nemzeti park igazgatósággal egyeztetni.
GY32	A működési terület szerinti nemzeti park igazgatóság általi kijelölésüket követően a fajgazdag, vagy védett fajokat tartalmazó cserjés foltok meghagyása.
GY41	Legeltetési sűrűség 0,2-1,0 AE/ha.
GY71	Kaszálás június 15. előtt a működési terület szerinti nemzeti park igazgatósággal történt egyeztetés alapján lehetséges.
GY94	10-15% kaszátlan terület meghagyása parcellánként.
GY99	A kaszátlan terület évente más helyen történő kialakítása.
GY101	Amennyiben inváziós gyomokkal fertőzött területen költ fokozottan védett madár, a terület tisztítását csak a megengedett kaszálási időpont után szabad kezdeni.
GY103	Fokozottan védett földön fészkelő madárfaj fészkének, fiókáinak megtalálása esetén a betakarítás, illetve a kaszálás felfüggesztése, és haladéktalanul a működési terület szerinti nemzeti park igazgatóság értesítése, akinek a javaslata alapján a talált fészkek körül 0,5-1 hektáros védőterület kialakítása.
GY116	A területen trágyadepónia, széna és szalmakazlak nem helyezhetők el.
GY117	Éjszakázó helyek, ideiglenes karámok és jószágállások helyét a működési terület szerinti nemzeti park igazgatósággal egyeztetni szükséges.
E67	Az idegenhonos és tájidegen fafajú szabad rendelkezésű erdők és fásítások felújításának elhagyása, azok más művelési ágban (pl. gyepterület) történő hasznosítása.

\*GY29: Az előírás-javaslat a gyalogakácra nem érvényes, az egész évben irtható és irtandó.

### **E) Élőhelyrekonstrukciós és élőhelyfejlesztési javaslatok:**

- Mikroerek feltöltése, alkalmi árasztások, vízlencsék kialakítása.
- Hagyományos legeltetéshez kapcsolódó tárgyi emlékek (pl. gémeskutak) fenntartása, működtetése, helyreállítása.

### **F) Kezelési javaslatok indoklása:**

A kezelési egységbe gyepterületek tartoznak. E gyepek természetességének megőrzése érdekében kaszálással és/vagy legeltetéssel kell hasznosítani a területeket, azonban a túllegetetés kerülendő, ezért korlátozott a legeltetési sűrűség. A rendszeres kezelés megakadályozza a gyepek becserjésedését, befásodását, gyomosodását, az agresszív inváziós fajok terjedését. A gyepekben elszórtan található őshonos fa- és cserjefajok megőrzése fontos, mivel ezek élőhelyet nyújtanak sok faj számára. Ugyanezen fajok védelme érdekében szükséges az esetleges cserjeirtások időbeli korlátozása.

A tervezési területen a megfelelő vízkormányzás, a mikroerek feltöltése, vízlencsék kialakítása a természetes élőhelyek állapotának fenntartásában, javításában kiemelkedő szerepű.

A gémeskutak fenntartása, helyreállítása fontos, mivel egyes páfrányfajok számára ezek élőhelyként szolgálnak, illetve a legeltetés szempontjából fontos a tevékenységhez kapcsolódó infrastruktúra fejlesztése.

#### **3.2.1.2.4. KE4 kezelési egység**

##### **A) Kezelési egység meghatározása:**

Urbanizált területek (utak, tanyák, stb.) tartoznak ide. Az érintett területek kiterjedése: 615 ha.

##### **B) Kezelési egység megfeleltetése/Érintettség vizsgálata:**

###### *a) Érintett ANÉR élőhelyek:*

- OA - jellegtelen fátlan vízse élőhely
- OC - jellegtelen száraz-félszáraz gyepek
- OF - magaskórós ruderalis gyomnövényzet
- RA - őshonos fajú facsoportok, fasorok, erdősávok
- P6 - parkok, kastélyok, arborétumok és temetők az egykori vegetáció maradványaival vagy regenerálódásával
- S1 - ültetett akácok
- S6 - nem őshonos fafajok spontán állományai
- S7 - nem őshonos fajú facsoportok, erdősávok és fasorok
- T3 - zöldség- és dísznövénykultúrák, melegházak
- T8 - extenzív szőlők és gyümölcsösök
- T9 - kiskertek
- U1 - belvárosok, beépített faluközpontok, lakótelepek
- U3 - falvak, falu jellegű külvárosok
- U4 - telephelyek, roncsterületek és hulladéklerakók
- U10 - tanyák, családi gazdaságok
- U11 - út- és vasúthálózat

b) Érintett közösségi jelentőségű élőhelytípusok:

Nincs érintettség.

c) Érintett közösségi jelentőségű fajok:

- Barna rétihéja (*Circus aeruginosus*)
- Fehér gólya (*Ciconia ciconia*)
- Kék galamb (*Columba oenas*)
- Kék vércse (*Falco vespertinus*)
- Kékes rétihéja (*Circus cyaneus*)
- Kis örgébics (*Lanius minor*)
- Parlagi sas (*Aquila heliaca*)
- Réti fülesbagoly (*Asio flammeus*)
- Szalakóta (*Coracias garrulus*)
- Tökés réce (*Anas platyrhynchos*)

**C) Gazdálkodáshoz köthető általános kezelési javaslatok:**

Környezetvédelmi szempontból megfelelő szennyvíz elhelyezés, állattartó telepeknél megfelelő trágya elhelyezés javasolt.

**D) Gazdálkodáshoz köthető, támogatási rendszerbe illeszthető kezelési előírás-javaslatok:**

a) Kötelezően betartandó előírások:

- Országos jelentőségű védett természet terület esetén a természet védelméről szóló 1996. évi LIII. törvény.
- A helyi építési szabályzatok tartalmazznak még kötelezően betartandó előírásokat.

b) Javasolt előírások:

Kód	Önkéntes fejlesztési javaslat megnevezése
GY29	Cserjeirtás csak szeptember 1. és február 28. közötti időszakban lehetséges.*

\*GY29: A javasolt előírás a gyalogakácra nem érvényes, az egész évben irtható és irtandó.

**E) Élőhelyrekonstrukciós és élőhelyfejlesztési javaslatok:**

A KE4 kezelési egység vonatkozásában nincsenek élőhelyrekonstrukciós és élőhelyfejlesztési javaslatok.

**F) Kezelési javaslatok indoklása:**

A kezelési egységbe tartó utak mentén, vagy tanyák környezetében található cserjefajok sok állatfaj számára nyújtanak élőhelyet, ezért van szükség az esetleges cserjeirtás időbeli korlátozására.

Tanyák, települések környezetében fontos a környezetvédelmi szempontból megfelelő szennyvízelhelyezés, állattartó telepeknél a megfelelő trágya elhelyezés, hogy a környező természetközeli élőhelyekre ne juthassanak ki szennyező anyagok, amik az élőhelyek degradációját okozhatják.

### 3.2.1.2.5. KE5 kezelési egység

#### A) Kezelési egység meghatározása:

Őshonos fafajú puhafás és keményfás erdők, fasorok, facsoportok tartoznak ide. Az érintett területek kiterjedése: 55 ha.

#### B) Kezelési egység megfeleltetése/Érintettség vizsgálata:

##### a) Érintett ÁNÉR élőhelyek:

- OC - jellegtelen száraz-félszáraz gyeppek
- P2c - idegenhonos cserje vagy japánkeserűfű fajok uralta állományok
- P3 - újonnan létrehozott, őshonos vagy idegenhonos fafajú fiatal erdősítés
- RA - őshonos fajú facsoportok, fasorok, erdősávok
- RB - őshonos fafajú puhafás jellegtelen vagy pionír erdők
- RC - őshonos fafajú keményfás jellegtelen erdők
- RDb - őshonos lombos fafajokkal elegyes idegenhonos lombos és vegyes erdők

##### b) Érintett közösségi jelentőségű élőhelytípusok:

Nincs érintettség

##### c) Érintett közösségi jelentőségű fajok:

- Kék galamb (*Columba oenas*)
- Kék vércse (*Falco vespertinus*)
- Kis örgébics (*Lanius minor*)
- Parlagi sas (*Aquila heliaca*)
- Szalakóta (*Coracias garrulus*)

#### C) Gazdálkodáshoz köthető általános kezelési javaslatok:

A kezelési egységet érintően nincs gazdálkodáshoz köthető általános kezelési javaslat.

#### D) Gazdálkodáshoz köthető, támogatási rendszerbe illeszthető kezelési előírás-javaslatok:

##### a) *Kötelezően betartandó előírások:*

- Országos jelentőségű védett természet terület esetén a természet védelméről szóló 1996. évi LIII. törvény.
- Az erdőről, az erdő védelméről és az erdőgazdálkodásról szóló 2009. évi XXXVII. törvény és egyéb kapcsolódó törvények módosításáról" szóló 2017. évi LVI. törvény
- A Körös-Maros közti erdőtervezési körzet erdőterve
- A Marosszög-Csanádi erdőtervezési körzet erdőterve
- Az érintett Vidékfejlesztési Programokban megfogalmazott intézkedések

b) Javasolt előírások:

Kód	Önkéntes fejlesztési javaslat megnevezése
E08	Rakodó, depónia kialakításának területi korlátozása (a közösségi jelentőségű élőhelyekre, illetve fajokra történő esetleges káros hatások miatt).
E09	A fakitermeléshez és anyagmozgatáshoz szükséges közelítő nyomok csak a közösségi jelentőségű fajok és élőhelyek védelmének figyelembe vételével.
E18	A ritka fajhoz tartozó, vagy odvas, vagy böhöncös, vagy idős vagy más okból értékes faegyedek kijelölése és megőrzése az elő- és véghasználatok során.
E20	Fokozottan védett jelölő madárfaj fészkének (madárfajtól függően meghatározott) körzetében fészkelési időszakban az erdőgazdálkodási tevékenység korlátozása.*
E25	Erdészeti termékek szállításának, faanyag közelítésének korlátozása gyepterületen, tisztáson (a közösségi jelentőségű élőhelyek és fajok védelme érdekében).
E26	Az előhasználatok során az elegyfa fajok alsó és felső lombkorona szintben hagyása, fenntartása, lehetőség szerint a természetes erdőtársulásra/közösségi jelentőségű élőhelyre jellemző összetételben, mennyiségben és többé-kevésbé egyenletes eloszlásban.
E27	A természetes erdőtársulás/közösségi jelentőségű élőhely megfelelő állományszerkezetének kialakítása érdekében a nevelővágások során az alsó lombkorona- és a cserjeszint kialakítása, a kialakult szintek megfelelő záródásának fenntartása.
E28	Természetes-, természetszerű- és származék természetességi állapotú erdőkben a nevelővágások során az idegenhonos fa- és cserjefajok egyedszámának minimális szintre szorítása, illetve lehetőség szerinti teljes eltávolítása.
E29	A vegyes összetételű faállományokban a nevelővágások során az idegenhonos fafajok eltávolítása.
E38	Őshonos fafajú állományok véghasználata során átlagosan 5-20% területi lefedettséget biztosító mikroélőhelyek visszahagyása, lehetőleg az idős állomány összetételét jellemző formában.
E44	Fakitermelés augusztus 15. és február 1. között.
E50	A vágásterületen történő égetés mellőzése.
E72	Lehetőség szerint mechanikai módszerek (pl. kézi cserjeirtás, szárzúzás, kaszálás) alkalmazandók agresszívan terjedő fajok visszaszorítására.

\* Parlagi sas esetében február 1. – augusztus 15. között a fészkek körüli 300-600 m sugarú körben.

**E) Élőhelyrekonstrukciós és élőhelyfejlesztési javaslatok:**

A KE5 kezelési egység vonatkozásában nincsenek élőhelyrekonstrukciós és élőhelyfejlesztési javaslatok.

**F) Kezelési javaslatok indoklása:**

A kezelési egységben található őshonos fafajok alkotta erdők szerkezete, fajösszetétele csak részben mondható természetszerűnek. Az erdők állapotának fenntartása és javítása természetvédelmi szempontokat figyelembe vevő erdőgazdálkodással (amely többszintű, többkorú, őshonos és tájhonos fajokból álló lombkorona- és cserjeszinttel, természetszerű gyepszinttel rendelkező, fekvő és/vagy lábon álló holtfát, öreg, böhöncös, odvas fákat is tartalmazó térszíntől függően puhafás vagy keményfás jellegű erdők kialakítását célozza meg)

és az inváziós fajok erőteljes visszaszorításával lehetséges. A fenti előírás-javaslatok ezt a célt szolgálják.

### **3.2.1.2.6. KE6 kezelési egység**

#### **A) Kezelési egység meghatározása:**

Nem őshonos fafajú erdők, fasorok, facsoportok tartoznak ide. Az érintett területek kiterjedése: 144 ha.

#### **B) Kezelési egység megfeleltetése/Érintettség vizsgálata:**

##### a) Érintett ÁNÉR élőhelyek:

- OC - jellegtelen száraz-félszáraz gyepek
- P3 - újonnan létrehozott, őshonos vagy idegenhonos fafajú fiatal erdősítés
- RA - őshonos fajú facsoportok, fasorok, erdősávok
- RDb - őshonos lombos fafajokkal elegyes idegenhonos lombos vagy vegyes erdők
- S1 - ültetett akácok
- S2 - nemesnyárasok
- S3 - egyéb ültetett tájidegen lombos erdők
- S6 - nem őshonos fafajok spontán állományai
- S7 - nem őshonos fajú facsoportok, erdősávok és fasorok

##### b) Érintett közösségi jelentőségű élőhelytípusok:

Nincs érintettség.

##### c) Érintett közösségi jelentőségű fajok:

- Kék galamb (*Columba oenas*)
- Kék vércse (*Falco vespertinus*)
- Kis örgébics (*Lanius minor*)
- Parlagi sas (*Aquila heliaca*)
- Szalakóta (*Coracias garrulus*)

#### **C) Gazdálkodáshoz köthető általános kezelési javaslatok:**

A kezelési egységet érintően nincs gazdálkodáshoz köthető általános kezelési javaslat.

#### **D) Gazdálkodáshoz köthető, támogatási rendszerbe illeszthető kezelési előírás-javaslatok:**

##### a) Kötelezően betartandó előírások:

- Országos jelentőségű védett természet terület esetén a természet védelméről szóló 1996. évi LIII. törvény.
- Az erdőről, az erdő védelméről és az erdőgazdálkodásról szóló 2009. évi XXXVII. törvény és egyéb kapcsolódó törvények módosításáról" szóló 2017. évi LVI. törvény
- A Körös-Maros közti erdőtervezési körzet erdőterve
- A Marosszög-Csanádi erdőtervezési körzet erdőterve



- Az érintett Vidékfejlesztési Programokban megfogalmazott intézkedések

*b) Javasolt előírások:*

Kód	Önkéntes fejlesztési javaslat megnevezése
E08	Rakodó, depónia kialakításának területi korlátozása (a közösségi jelentőségű élőhelyekre, illetve fajokra történő esetleges káros hatások miatt).
E09	A fakitermeléshez és anyagmozgatáshoz szükséges közelítő nyomok csak a közösségi jelentőségű fajok és élőhelyek védelmének figyelembe vételével.
E18	A ritka fajhoz tartozó, vagy odvas, vagy böhöncös, vagy idős vagy más okból értékes faegyedek kijelölése és megőrzése az elő- és véghasználatok során.
E20	Fokozottan védett jelölő madárfaj fészkeinek (madárfajtól függően meghatározott) körzetében fészkelési időszakban az erdőgazdálkodási tevékenység korlátozása.*
E25	Erdészeti termékek szállításának, faanyag közelítésének korlátozása gyepterületen, tisztáson (a közösségi jelentőségű élőhelyek és fajok védelme érdekében).
E44	Fakitermelés augusztus 15. és február 1. között.
E50	A vágásterületen történő égetés mellőzése.
E54	Idegenhonos fafajú faállomány szerkezetátalakítása.**
E62	Az idegenhonos és tájidegen fafajú faállományok véghasználatára és felújítására során a természetes cserje- és lágyszárú szint kímélete, valamint a talajtakaró megóvása.
E72	Lehetőség szerint mechanikai módszerek (pl. kézi cserjeirtás, száruzás, kaszálás) alkalmazandók agresszívan terjedő fajok visszaszorítására.

\* Parlagi sas esetében február 1. – augusztus 15. között a fészkek körüli 300-600 m sugarú körben.

\*\* A szerkezetátalakításban a térségre jellemző őshonos és tájidegen fa- és cserjefajok használhatók.

**E) Élőhelyrekonstrukciós és élőhelyfejlesztési javaslatok:**

Kód	Javasolt előírás megnevezése
E51	Felújítás tájidegen fafajokkal, illetve célállománnyal.*

\* E51: Kívánatos célállomány a térszíntől függően puhafás- vagy keményfás ligeterdő.

**F) Kezelési javaslatok indoklása:**

A kezelési egységbe tartozó erdők idegenhonos fajokból állnak. Az erdők átalakítása tájra jellemző erdőtípusokká (többszintű, többkorú, őshonos és tájidegen fajokból álló lombkorona- és cserjeszinttel, természetszerű gyepszinttel rendelkező, fekvő és/vagy lábon álló holtfát, öreg, böhöncös, odvas fákat is tartalmazó térszíntől függően puhafás vagy keményfás jellegű erdők), a természetszerű erdőfoltok kiterjedésének növelése a természetes élőhely- és fajdiverzitást jelentősen növelheti. A fenti javaslatok e célt szolgálják.

**3.2.1.2.7. KE7 kezelési egység**

**A) Kezelési egység meghatározása:**

A jelenleg szántóként használt területek tartoznak ide, melyeknél cél a gyepképzés alakítás, kis mértékben fásítás őshonos fajokkal. Az érintett területek kiterjedése: 10518 ha.

## B) Kezelési egység megfeleltetése/Érintettség vizsgálata:

### a) Érintett ÁNÉR élőhelyek:

- B3 - vízparti virágkákás, csetkákás, vízi hídörös, mételykórós mocsarak
- F2 - szikes rétek
- I1 - nedves felszínek természetes pionír növényzete
- OB - jellegtelen üde gyepek
- OC - jellegtelen száraz-félszáraz gyepek
- OF - magaskórós ruderalis gyomnövényzet
- OG - taposott gyomnövényzet és ruderalis iszapnövényzet
- P2a - üde és nedves cserjések
- P2b - galagonyás-kökényes-borókás száraz cserjések
- RA - őshonos fajú facsoportok, fasorok, erdősávok
- S1 - ültetett akácok
- S6 - nem őshonos fafajok spontán állományai
- S7 - nem őshonos fajú facsoportok, erdősávok és fasorok
- T1 - egyéves, intenzív szántóföldi kultúrák
- T2 - évelő, intenzív szántóföldi kultúrák
- T6 - extenzív szántók
- T8 - extenzív szőlők és gyümölcsösök
- T9 - kiskertek
- T10 - fiatal parlag és ugar
- T12 - évelő energianövények ültetvényei

### b) Érintett közösségi jelentőség élőhelytípusok:

- 3130- Oligo-mezotróf állóvizek *Littorelletea uniflorae* és/vagy *Isoeto-Nanojuncetea* vegetációval (nem jelölő élőhelytípus)

### c) Érintett közösségi jelentőségű fajok:

- Barna rétihéja (*Circus aeruginosus*)
- Daru (*Grus grus*)
- Fehér gólya (*Ciconia ciconia*)
- Kék galamb (*Columba oenas*)
- Kék vércse (*Falco vespertinus*)
- Kékes rétihéja (*Circus cyaneus*)
- Kis örgébics (*Lanius minor*)
- Nagy lilik (*Anser albifrons*)
- Parlagi sas (*Aquila heliaca*)
- Réti fülesbagoly (*Asio flammeus*)
- Szalakóta (*Coracias garrulus*)
- Tökés réce (*Anas platyrhynchos*)

## C) Gazdálkodáshoz köthető általános kezelési javaslatok:

Víztakarékos növénytermesztési technológiák használata javasolt a felszíni vízhasználat, a talajvízszint kisebb mértékű lecsökkenése érdekében, hogy a természetközeli állapotú területek vízellátottsága jobb legyen.

## D) Gazdálkodáshoz köthető, támogatási rendszerbe illeszthető kezelési előírás-javaslatok:

### a) Kötelezően betartandó előírások:

- Országos jelentőségű védett természet terület esetén a természet védelméről szóló 1996. évi LIII. törvény.
- A nemzeti park igazgatóság által bérbe adott területek esetében a bérleti szerződésben foglaltak kötelező érvényű előírások.

### b) Javasolt előírások:

Kód	Önkéntes fejlesztési javaslat megnevezése
SZ04	Pillangósok esetén természetkímélő kaszálás és vadriasztó lánc használata.
SZ07	Fokozottan védett, földön fészkelő madárfaj fészkének, fiókáinak megtalálása esetén a betakarítás, illetve kaszálás azonnali felfüggesztése, majd haladéktalanul a működési terület szerinti nemzeti park igazgatóság értesítése. A gazdálkodó értesítésétől számított 3 munkanapon belül az igazgatóság tájékoztatja a gazdálkodót a kaszálásra, illetve betakarításra vonatkozó feltételekről. Amennyiben a megadott határidőn belül nem érkezik válasz, akkor a megkezdett munkavégzés a többi előírás figyelembevételével folytatható.
SZ10	Trágya, műtrágya: természetes vizektől mért 200 m-en belül trágya, műtrágya nem deponálható.*
SZ14	A parcella szélein legalább 3 m széles növényvédőszer mentes táblaszegély elhagyása, a táblaszegélyben szükség esetén mechanikai gyomirtás végzése.**
SZ17	Természetközeli állapotú erdőtervi jellel ellátott láperdő és keményfás ligeterdő, illetve vizes élőhely szélétől számított 50 m-es sávban szántóföldi növénytermesztés során kemikáliák és bioregulátorok nem alkalmazhatók.
SZ21	Légi kivitelezésű növényvédelem és tápanyag-utánpótlás nem megengedett.
SZ30	Mozaikos kisparcellás gazdálkodás folytatása, ahol egy tábla mérete legfeljebb 10 hektár.
SZ43	Fás szárú és lágú szárú energetikai ültetvény nem telepíthető.

\*SZ10: Gondoskodni kell róla, hogy a trágya csurgalékvíz ne érjen el természetes vizeket.

\*\*SZ14: A mechanikai gyomirtás költségi időszakon kívül végezhető.

## E) Élőhelyrekonstrukciós és élőhelyfejlesztési javaslatok:

Kód	Önkéntes előírás-javaslat megnevezése
SZ51	Szántó vizes élőhelyé alakítása spontán gyeperedéssel, a megjelenő inváziós növényfajok irtása.
SZ53	Szántó füves élőhelyé alakítása spontán felhagyással, kivéve az inváziós növényfajok irtását.
SZ55	Szántó füves élőhelyé alakítása, lucerna kultúrát követő spontán gyeperedéssel, a megjelenő inváziós növényfajok irtása.
SZ60	Magvetéshez kizárólag a közeli természetes gyepről származó magkeverék, illetve kaszálék használható fel.
SZ63	Tájidegen fűmagkeverékkel történő vetés nem megengedett.
SZ74	Őshonos fajokból álló fasorok, facsoportok, szoliter fák, cserjefoltok telepítése.

Szántó területek esetében a gyepterületekké történő átalakítás, kis mértékben erdősítése a kívánatos cél. Ez többféle módon valósítható meg. A spontán felhagyás a legoptimálisabb módszer, amikor hagyni kell, hogy az egykori szántó a környező gyepterületek magkészsletéből gyepesedjen be. Magvetés csak úgy alkalmazható, ha a közeli természetes gyepről származik a magkeverék, vagy a kaszálék. A gyommentesítésről gondoskodni kell akár évi többszöri tisztító kaszálással, szárazúzással. Másik visszagyepesítési módszer a lucerna telepítése, majd a spontán gyepesedés elősegítése.

A szántó területeken az élőhely-rekonstrukció megvalósítható őshonos fajokból álló facsoportok (puhafás vagy keményfás ligeterdő a térszíntől függően) kialakításával úgy, hogy a parcellák szélén, vagy egy-egy foltban a parcellák belső részein őshonos fa- és cserjefajokból álló facsoportokat alakítanak ki, a parcella többi része pedig gyeppel lesz.

#### **F) Kezelési javaslatok indoklása:**

A szántó területeken természetkímélő gazdálkodási technológiák bevezetése a kívánatos. A szántó területekkel szomszédos természet szerű gyepes, vizes élőhelyek, természet szerű erdők, a szántókon táplálkozó madárfajok védelme érdekében fontos a vegyszerterhelés csökkentése. Hosszútávon a szántóterületek gyepesítése, kis mértékben fásítása javasolt, amellyel a területen található gyepes és erdős közösségi jelentőségű élőhely típusok, illetve az e élőhelyekhez kötődő közösségi jelentőségű fajok populációinak növelése valósítható meg.

#### **3.2.2. Élőhely-rekonstrukció és élőhelyfejlesztés**

Az élőhely-rekonstrukciós beavatkozások célja a területre jellemző természetközeli állapotok helyreállítása, az élőhelyek természetközeli állapotának megőrzése, a természetesség növelése, a területen előforduló fajok populációinak fenntartása, illetve növelése.

A KE1, KE2, KE3, KE6 és KE7 kezelési egységeknél szerepelnek önkéntes előírás-javaslatok az élőhely-rekonstrukcióra és élőhelyfejlesztésre vonatkozóan.

A pályázati forrásokból megvalósítandó élőhely-rekonstrukciós és élőhelyfejlesztési javaslatokat a 3.3.2. fejezet ismerteti.

#### **3.2.3. Fajvédelmi intézkedések**

Az élőhelyek megfelelő kezelésével, az egyes kezelési egységeknél megfogalmazott kötelező előírások és önkéntes előírás-javaslatok alkalmazásával, az élőhelyrekonstrukciós javaslatok megvalósításával biztosítható a tervezési területen élő közösségi jelentőségű, illetve védett, fokozottan védett, vagy regionális szempontból kiemelten fontos fajok fennmaradása.

Konkrét fajvédelmi intézkedések: fészkelés elősegítése költőládák, odúk kihelyezésével (kék vércse, szalakóta), költések zavartalanágának biztosítása (főleg parlagi sas), elsősorban ragadozó madarakat érintő szándékos vagy véletlen mérgezések megelőzése; elektromos vezetékek madárbaráttá tétele, illetve földkábelre cseréje.

#### **3.2.4. Kutatás, monitorozás**

Szükséges a teljes tervezési területre vonatkozó ÁNÉR alapú élőhelytérképezés 10 évenkénti ismétlése.

Monitoring jellegű felmérések végzése szükséges évente a jelölő fajok költőállományainak vonatkozásában. Szükséges továbbá vonuló és telelő állományok monitorozása az országos protokollok módszertani javaslatainak figyelembevételével, különös

tekintettel a vonuló vízmadár szinkronmegfigyelésekre, az országos tűzok-, daru- és sasszinkron megfigyelésekre, a kék vércse őszi gyülekező monitorozására.

### **3.2.5. Mellékletek**

#### **3.2.5.1. Térképmelléklet**

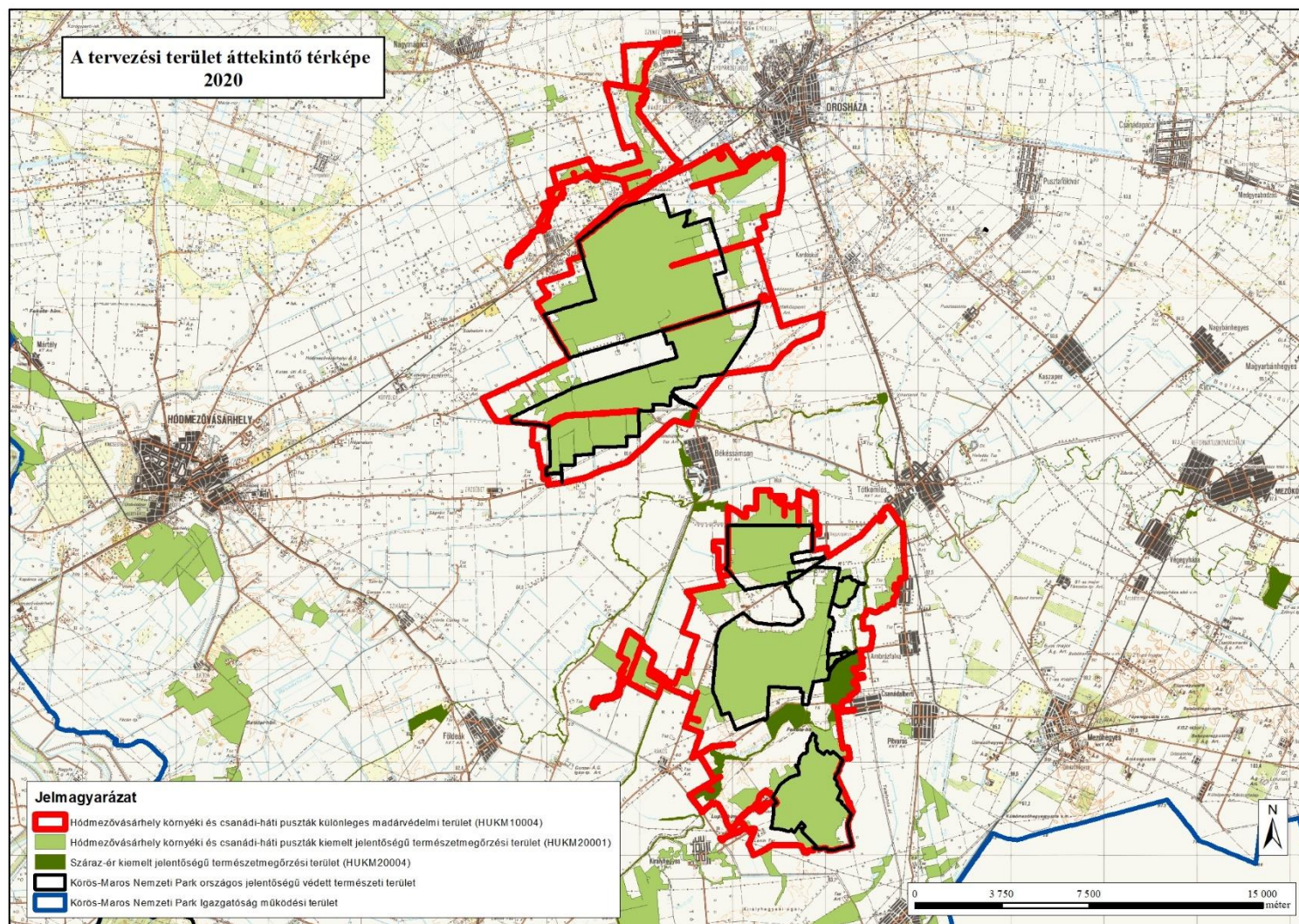
A térképmelléklet az alábbi térképeket tartalmazza:

3.2.5.1.1. Térképmelléklet: A tervezési terület áttekintő térképe

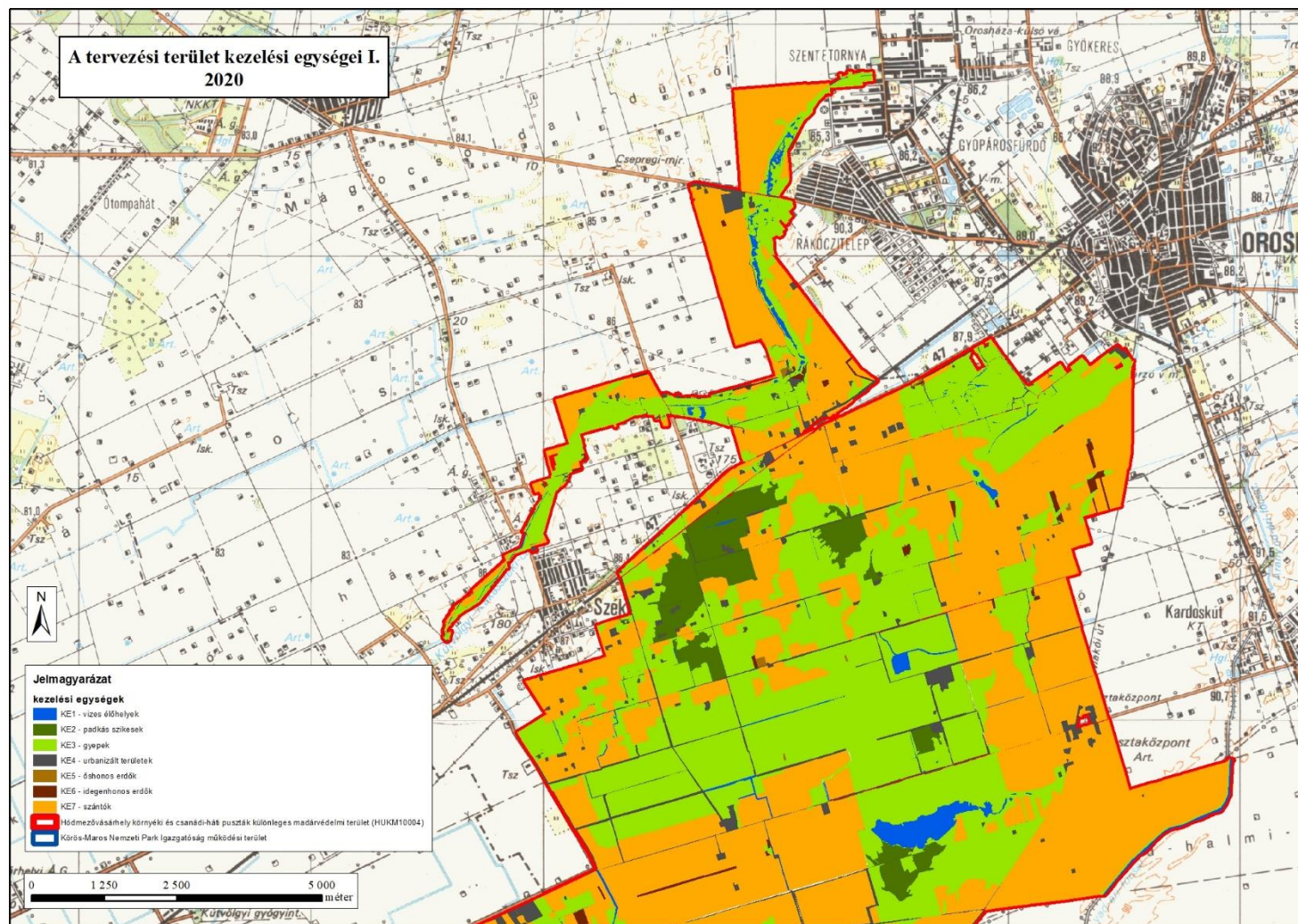
3.2.5.1.2. Térképmelléklet: A tervezési területen található kezelési egységek

## **Térképek**

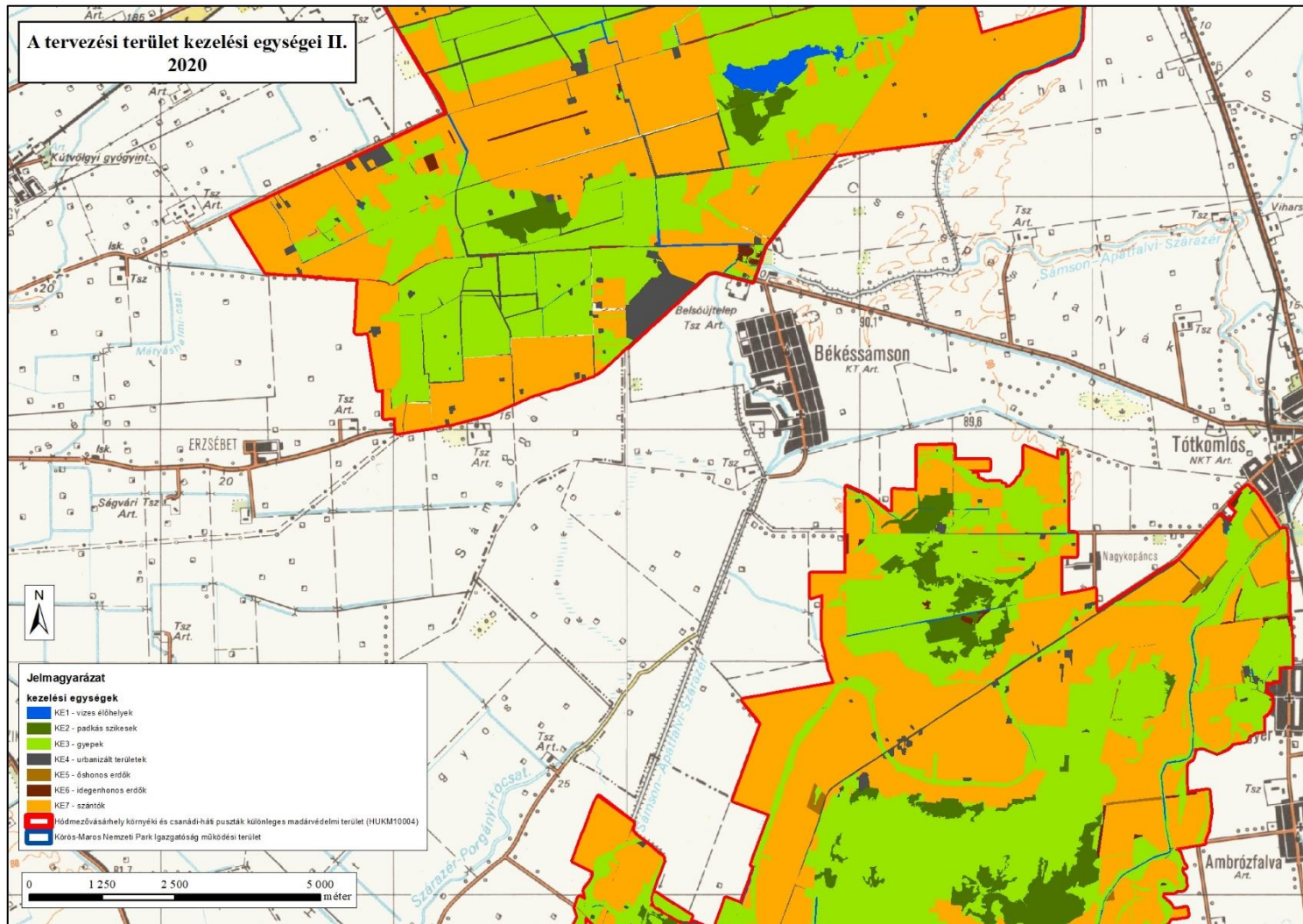
### 3.2.5.1.1. Térképmelléklet: A tervezési terület áttekintő térképe

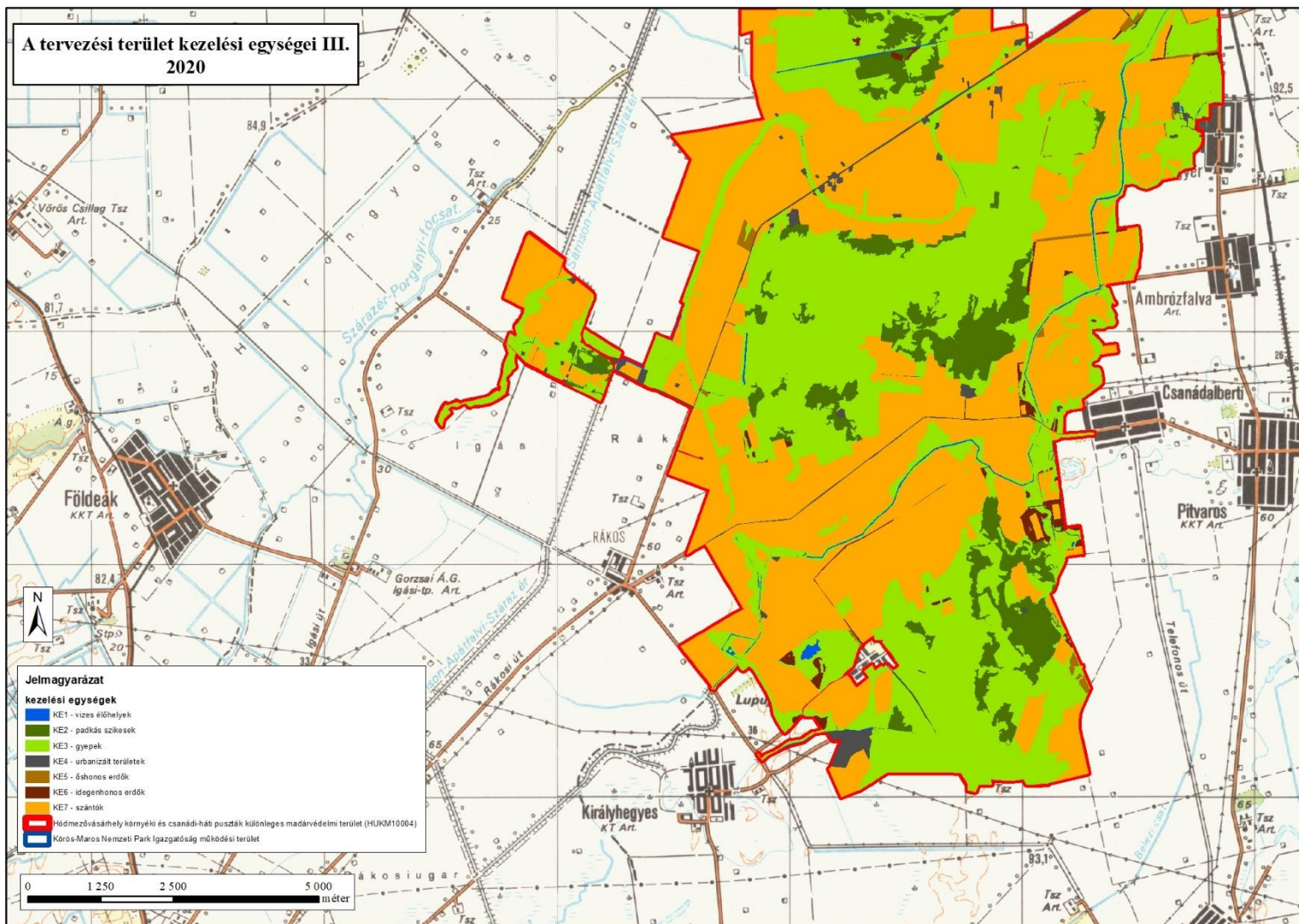


### 3.2.5.1.2. Térképmelléklet: A tervezési területen található kezelési egységek









### **3.3. A kezelési javaslatok megvalósításának lehetséges eszközei a jogszabályok és a tulajdonviszonyok függvényében**

A tervezési területre, mint különleges madárvédelmi területre alapvetően a 275/2004. (X.8.) Kormányrendelet az irányadó.

A tervezési terület közel fele országos jelentőségű védett természeti terület. Ezekre a területrészekre a természet védelméről szóló 1996. évi LIII. törvény is vonatkozik.

A tervezési terület az Országos Ökológiai Hálózat része, így a területen érvényesek a Magyarország és egyes kiemelt térségeinek területrendezési tervéről szóló 2018. évi CXXXIX. törvény rendelkezései.

A tervezési területen két nemzetközi jelentőségű vizes élőhely (ún. Ramsari terület) található (Kardoskúti Fehértó RT, Montág-puszta RT), ahol érvényesek a nemzetközi jelentőségű vadvizekről, különösen mint a vízimadarak tartózkodási helyéről szóló, Ramsarban, 1971. február 2-án elfogadott Egyezmény és annak 1982. december 3-án és 1987. május 28.-június 3. között elfogadott módosításai egységes szerkezetben történő kihirdetéséről szóló 1993. évi XLII. törvény rendelkezései.

A tervezési terület döntő hányada, 90%-a rét és legelő művelési ágú, a többi terület nagy része szántó. A tervezési terület közel fele magántulajdonban van, a többi nagyrészt állami tulajdonban, ezen belül mintegy 30% a Körös-Maros Nemzeti Park Igazgatóság vagyonkezelésében.

A kezelési javaslatok megvalósítása esetén a fentebb összefoglalt körülményeket kell figyelembe venni.

#### **3.3.1. Agrártámogatások**

##### **3.3.1.1. Jelenleg működő agrártámogatási rendszer**

###### Bevezetés

Az Európai Unió mezőgazdasági támogatási rendszere, a közös agrárpolitika (KAP) két pilléren nyugszik: az első pillér (KAP I.) a közvetlen támogatásokat és a piaci intézkedéseket finanszírozza, teljes egészében az Európai Mezőgazdasági Garanciaalap (EMGA) terhére. A második pillér (KAP II.) az unió vidékfejlesztési politikáját szolgálja, melyet az Európai Mezőgazdasági Vidékfejlesztési Alap (EMVA) regionális vagy nemzeti források társfinanszírozásával működtet.

A Natura 2000 területen gazdálkodók a KAP I. pillér támogatásain túlmenően részesedhetnek a KAP II. pillér forrásaiból is, melyeket a 2014-2020 közötti időszakra Magyarországon a Vidékfejlesztési Program 2014-2020 tartalmaz. A betartandó előírásokat a 2015-2018 között folyamatosan megjelentetett pályázati felhívások foglalják magukba. A 2007-2013 közötti időszakban igénybe vehető támogatások egy részének felhasználása még nem zárult le, az ezekről szóló jogcímrendeletek továbbra is hatályban maradnak mindaddig, amíg történik belőlük kifizetés – ez elsősorban az erdős támogatások esetében fordulhat elő.

A 2014-2020 közötti időszak végéhez közeledve – hasonlóan a 2007-2013 közötti időszak végéhez – átmeneti szabályokat terjesztett elő az Európai Bizottság. Ennek értelmében a 2021. évre egy átmeneti időszakot hirdettek meg, amelyben a KAP II. pillért érintően többek között a terület- és állatlétszám alapú vidékfejlesztési támogatásokat – amelyek jellemzően több éves kötelezettségvállalásúak – meghosszabbíthatja a tagállam. Az átmeneti évben várhatóan a KAP I. pillér alá tartozó közvetlen támogatások is elérhetőek lesznek a jelenlegi feltételek mellett. Az átmeneti szabályok miatt az új tervezési ciklus előre láthatóan 2022-től indul, és 2027-ig tart.

A 2014-2020 között elérhető agrártámogatásokról aktualizált összefoglalás található az állami természetvédelem honlapján:  
[http://termeszetvedelem.hu/\\_user/browser/File/N2k\\_fennterv/3\\_%20mell%C3%A9klet\\_aktualizalt\\_041219.pdf](http://termeszetvedelem.hu/_user/browser/File/N2k_fennterv/3_%20mell%C3%A9klet_aktualizalt_041219.pdf)

Továbbá a Vidékfejlesztési Program 2014-2020 jelenleg elérhető pályázati felhívásai megtekinthetők az alábbi linken: <https://www.palyazat.gov.hu/doc/4523>

A jelenlegi támogatási időszakban a Vidékfejlesztési Program keretében számos olyan intézkedés elérhető, ahol a Natura 2000 területeken gazdálkodók támogatási forrásokhoz juthatnak vagy előnyt élvezhetnek a pontozási rendszerekben.

Legfontosabbak ezek közül a kompenzációs jellegű kifizetések, melyek a gyepterületek és magánerdők esetében érhetőek el. A Natura 2000 gyepterületekre vonatkozó földhasználati szabályok betartása azonban független attól, hogy a gazdálkodó igényelte-e a támogatást vagy sem. Az adminisztratív eszközök tekintetében a Natura 2000 területekre járó kompenzáció ráépül az egyéb elérhető támogatásokra, a gazdálkodók a Natura 2000 intézkedés mellett jogosultak többek között az egységes területalapú támogatásra (SAPS) is.

Az Országos Erdőállomány Adattárban nyilvántartott erdőrézlet területén felmerülő költségek és jövedelemkiesés ellentételezése céljából a magánkézben lévő, Natura 2000 erdőterületeken történő gazdálkodáshoz kompenzációs támogatás igényelhető, melynek összege az erdő természetességétől, a faállomány korától és összetételétől függően változik.

Az önkéntesen vállalt előírások elsősorban az agrár-környezetgazdálkodás, ökológiai gazdálkodás és az erdészet, erdő-környezetvédelem, természetmegőrzés témakörébe integrálódnak.

Az agrár-környezetgazdálkodási (AKG) kifizetési rendszer olyan önkéntes alapon működő program, amelyben résztvevők az agrár-környezetgazdálkodási célok elérésének érdekében többlet tevékenységek elvégzését vállalják gazdálkodásuk során. Amennyiben a gazdálkodó az adott Natura 2000 gyepterület vonatkozásában kompenzációs támogatás igénybevételére jogosult, úgy a gyepterületeket érintő AKG tematikus előíráscsoportok esetén a támogatási összeg a kompenzációs támogatás összegével csökkentésre kerül.

Egyes esetekben az erdőkre lehívható támogatások szektortól függetlenül is igénybe vehetők (pl. természeti katasztrófa (vízkár, szélkár, tűzkár, biotikus károsítók) által sújtott területeken az erdészeti potenciál helyreállítására, másodlagos erdőkárok megelőzésére, illetve erdőszerkezet átalakításához), más esetben az állami és önkormányzati szektor kizárásra került.

Támogatás vehető még igénybe olyan földhasználati intézkedésekre, amelyek gazdálkodáshoz közvetlenül nem kapcsolódnak, ugyanakkor a vidéki táj értékeinek, állat- és növényvilágának fennmaradását szolgálják, és ezáltal növelik a Natura 2000 területek közjóléti értékét, illetve hozzájárulnak a környezetgazdálkodási célok teljesítéséhez (az erdő esetében az erdei ökoszisztémák ellenálló képességének és környezeti értékének növelését célzó beruházásokhoz nyújtott támogatás, a mezőgazdasági területek esetében az élőhelyfejlesztési és vízvédelmi célú nem termelő beruházások).

### **A tervezési területen elérhető támogatások rövid ismertetése:**

#### **KAP I. pillér:**

- Alaptámogatás
- Az éghajlat és környezet szempontjából előnyös mezőgazdasági gyakorlatokra nyújtandó támogatás (zöldítés)
- Területalapú termeléshez kötött támogatások

KAP II. pillér, a Vidékfejlesztési Program 2014-2020-ból elérhető, élőhelykezeléssel összefüggő támogatások:

*Élőhelykezeléssel összefüggő mezőgazdasági támogatások:*

- VP-4-10.1.1-15 Agrár-környezetgazdálkodási kifizetés
- VP-4-10.1.1-16 Agrár-környezetgazdálkodási kifizetés
- VP-4-11.1.-11.2.-15 Ökológiai gazdálkodásra történő áttérés, ökológiai gazdálkodás fenntartása
- VP-4-11.1.-11.2.-18 Ökológiai gazdálkodásra történő áttérés, ökológiai gazdálkodás fenntartása
- VP4-12.1.1-16 Natura 2000 mezőgazdasági területeknek nyújtott kompenzációs kifizetések
- VP4-4.4.1-16 Élőhelyfejlesztési célú nem termelő beruházások
- VP4-4.4.2.2-16 Vízvédelmi célú nem termelő beruházások: vízvédelmi és vizes élőhely létrehozása, fejlesztése
- VP4-4.4.2.1-16 Vízvédelmi célú nem termelő beruházások: létesítmények kialakítása, fejlesztése
- VP4-13.2.1.-16 Kompenzációs kifizetések természeti hátránnyal érintett területeken
- VP4-10.2.1.1.-15 A védett őshonos és veszélyeztetett mezőgazdasági állatfajták genetikai állományának in situ megőrzése

*Erdészeti támogatások:*

- VP4-12.2.1-16 Natura 2000 erdőterületeknek nyújtott kompenzációs kifizetések
- VP5-8.2.1-16 Agrár-erdészeti rendszerek létrehozása
- VP5- 8.1.1-16 Erdősítés támogatása
- VP4-15.1.1-17 Erdő-környezetvédelmi kifizetések
- VP5- 8.5.1.-16 Az erdei ökoszisztémák ellenálló képességének és környezeti értékének növelését célzó beruházások
- VP4-15.2.1.1-16 Erdészeti genetikai erőforrások megőrzése
- VP4-15.2.1.2-17 Erdészeti genetikai erőforrások fejlesztése
- VP5-8.3.1-17 Az erdőgazdálkodási potenciálban okozott erdőkárok megelőzése
- VP5-8.4.1.-16 Az erdőgazdálkodási potenciálban okozott erdőkárok helyreállítása
- VP-5-8.6.2-16 Erdei termelési potenciál mobilizálását szolgáló tevékenységek
- VP4-8.5.2.-17 Az erdei ökoszisztémák térítésmentesen nyújtott közjóléti funkcióinak fejlesztése
- VP5-8.6.1-17 Erdészeti technológiákra, valamint erdei termékek feldolgozására és piaci értékesítésére irányuló beruházások

*Egyéb releváns támogatások:*

- VP4-16.5.1-17 A fenntarthatóságot célzó tájgazdálkodás, terület- és tájhasználat váltás együttműködései.

### **3.3.1.2. Javasolt agrártámogatási rendszer**

A 2014-2020 időszakra szóló Vidékfejlesztési Program kialakításra és elfogadásra került, a különböző célok mentén összeállított műveletekre a pályázati felhívások megjelentek. A későbbi támogatási rendszerekre vonatkozó javaslatok az alábbiak, melyeket a jelenlegi időszak támogatási formáinak monitorozása alapján lehet pontosítani:

1. a Natura 2000 gyepterületek kompenzációs támogatásának megtartása;
2. a gyepgazdálkodással kapcsolatos előírascsoportok továbbfejlesztése a 3.1. fejezetben lehatárolt kezelési egységek és a gazdálkodáshoz köthető, támogatási rendszerbe illeszthető, önkéntesen vállalható kezelési előírás-javaslatok figyelembe vételével, beépítésével;
3. a természetvédelmi célú gyeptelepítés igénylésének jelentős növekedése érdekében a program vonzóbbá tétele;
4. a Víz Keretirányelvhez kapcsolódó kompenzációs kifizetések bevezetése (belvíz érzékeny területek, part menti puffersávok támogatása stb.);
5. a legeltetési állattartást ösztönző, segítő támogatások hatékonyságának növelése.

A támogatások javasolt szintjei az alábbiak:

1. kötelező szint: ezek azok a javasolt előírások, amelyek betartása indokolt a terület jelenlegi állapotának megőrzése érdekében. A fő területhasználati irányok meghatározása mellett olyan előírások meghatározása célszerű, melyek betartása alapvetően meghatározza a fajok, valamint az élőhelyek fennmaradását (pl.: gyp művelési ág fenntartására való kötelezés, a területről történő vízelvezetés tiltása stb.). A 1698/2005 EC rendelet 38.§-a alapján kompenzációs kifizetésre jogosultak a Natura 2000 területen gazdálkodók a földhasználati korlátozásból eredő jövedelem kiesés, valamint többletköltség mértékéig;
2. önkéntes szint: A második előírás-szint már a területek természeti értékeinek a növelésére irányul, olyan gazdálkodási formák ösztönzése mellett, melyek a fajok populációjának növekedését, valamint az élőhelyek állapotának javulását célozzák meg. Ebbe a kategóriába az agrár-környezetgazdálkodási logika mentén, önkéntes vállalat alapján, de a területi sajátosságok figyelembe vételével történik az előírások meghatározása a 3.1. fejezetben lehatárolt kezelési egységek és kezelési előírás-javaslatok figyelembe vételével;
3. komplex élőhely rehabilitációs/élőhely fejlesztési előírások: a harmadik típusú előírások az önkéntes szinten belül megjelenő speciális előírások, melyek a területek vonatkozásában a legjelentősebb változást jelentik. Olyan terület-, tájhasználat-váltási, illetve élőhely rekonstrukciós, rehabilitációs prioritások, irányok tartoznak ide, melyek eredményeként a terület arculata jelentősen megváltozik, természeti értékessége nagymértékben nő.

### 3.3.2. Pályázati források

Az élőhely-rehabilitációs beavatkozások célja a területre jellemző természetközeli állapotok helyreállítása, az élőhelyek természetközeli állapotának megőrzése, a természetesség növelése, a területen előforduló fajok populációinak fenntartása, illetve növelése.

A Körös-Maros Nemzeti Park Igazgatóság a Környezeti és Energiahatékonysági Operatív Program forrásból az alábbi intézkedéseket valósította meg a saját vagyongazdálkodási területein:

KMNP Kardoskúti Fehértó területrész vonatkozásában:

- löszgyepek rehabilitációja;
- kardoskúti Fehér-tó és környékén a természetes vízháztartási viszonyok helyreállítása.

A KEHOP-4.1.0-15-2016-00044 „Ósi szikesek és szikes tavak vízháztartásának helyreállítása a Kardoskúti Fehértó vízgyűjtőjén” c. projekt keretében megvalósult vizes élőhelyeket érintő helyreállítási munkálatok 2017. július 17. napján indultak és 2017. szeptember 1. napján fejeződtek be. A megszüntetett vízelvezető és vízkormányzó műtárgyak

helyeinek természetvédelmi szempontú kezelése, illetve az eredmények nyomon követése azóta is folyik.

#### KMNP Csanádi puszták területrészt érintő vonatkozásában:

- löszgyepek rehabilitációja;
- vizes élőhelyek állapotának javítása érdekében csatornák, árkok felszámolása;
- nyári és téli tartási helyek fejlesztése a kiegyenlítettebb legeltetési nyomás elérése érdekében.

A KEHOP-4.1.0-15-2016-00043 „Pannon szikes sztyepek és mocsarak helyreállítása a Csanádi-pusztán” c. projekt keretében tervezett vizes élőhelyeket érintő helyreállítási munkálatok 2017. július 17. napján indultak és 2017. szeptember 13. napján fejeződtek be. A megszüntetett vízvezető és vízkormányzó műtárgyak helyeinek természetvédelmi szempontú kezelése, illetve az eredmények nyomon követése azóta is folyik.

### **3.3.3. Egyéb**

A KMNPI vagyonkezelésében lévő területek egy részén a területkezelés haszonbérbe adással valósul meg.

### **3.4. A terv egyeztetési folyamatának dokumentációja**

A fenntartási terv egyeztetését az európai közösségi jelentőségű természetvédelmi rendeltetésű területekről szóló 275/2004. (X.8.) Korm. rendelet 4.§ 4. pontja alapján szükséges elvégezni. Az egyeztetés a 3.4.1. fejezetben felsorolt három különböző kommunikációs eszköz segítségével zajlik.

#### **3.4.1. Felhasznált kommunikációs eszközök**

1. Önkormányzati közzététel: a fenntartási terv elérhetősége, a mind szélesebb körű ismertség, nyilvánosság és véleménynyilvánítás biztosítása érdekében.

Az önkormányzati közzététel a 3.4.2. pontban feltüntetett, a különleges madárvédelmi terület által érintett önkormányzatok részére (12 település) megküldött fenntartási terv tervezet véleményezhetőségét szolgáló 15 napos önkormányzati kifüggesztés keretében történik.

2. Az érintettek levélben történő megkeresése, tájékoztatása a fentebb hivatkozott kormányrendelet szerint.

A 3.4.2. pontban megnevezett szervezetek részére megküldésre kerül a Natura 2000 fenntartási terv tervezet, melynek véleményezésére 21 napon keresztül van lehetőség. A tervezési terület esetében 11 db levél kerül kiküldésre.

3. Honlap: a fenntartási terv elérhetőségének biztosítása az együttműködő fél és a nemzeti park igazgatóság honlapján, a mind szélesebb körű ismertség, nyilvánosság és véleménynyilvánítás biztosítása érdekében.

### 3.4.2. A kommunikáció címzettjei

A kommunikáció érintett csoportjai az európai közösségi jelentőségű természetvédelmi rendeltetésű területekről szóló 275/2004. (X.8.) Korm. rendelet 4.§ 4. pontja értelmében - a szóban forgó különleges madárvédelmi terület vonatkozásában – az alábbiak:

- a) gazdálkodók a Natura 2000 területtel érintett földrészetek tulajdonosai és vagyongazdálkodói
- b) Natura 2000 területen illetékességi vagy működési területtel rendelkező területi államigazgatási szervek és települési önkormányzatok:

*Államigazgatási szervek:*

- Csongrád Megyei Kormányhivatal Szegedi Járási Hivatal Hatósági Főosztály
- Békés Megyei Kormányhivatal Békéscsabai Járási Hivatal Környezetvédelmi és Természetvédelmi Főosztály
- Jász-Nagykun-Szolnok Megyei Kormányhivatal Hatósági Főosztály Bányászati Osztály
- Békés Megyei Katasztrófavédelmi Igazgatóság
- Csongrád Megyei Katasztrófavédelmi Igazgatóság
- Békés Megyei Kormányhivatal Élelmiszerlánc-biztonsági és Földművelésügyi Főosztály
- Csongrád Megyei Kormányhivatal Népegészségügyi és Élelmiszerlánc-biztonsági Főosztály
- Alsó-Tisza vidéki Vízügyi Igazgatóság
- Bács-Kiskun Megyei Kormányhivatal Kecskeméti Járási Hivatal Agrárügyi Főosztály Földművelésügyi Osztály

*Települési önkormányzatok:*

- Ambrózfalva Község Önkormányzata
- Békéssámson Község Önkormányzata
- Csanádalberti Község Önkormányzata
- Csanádpalota Nagyközség Önkormányzata
- Hódmezővásárhely Város Önkormányzata
- Kardoskút Község Önkormányzata
- Királyhegyes Község Önkormányzata
- Makó Város Önkormányzata
- Nagyér Község Önkormányzata
- Orosháza Város Önkormányzata
- Székkutas Község Önkormányzata
- Tótkomlós Város Önkormányzata

c) agrár szaktanácsadók, falugazdászok, agrár szakmai és érdekképviseleti szervezetek:

- Nemzeti Agrárgazdasági Kamara Békés Megyei Igazgatóság
- Nemzeti Agrárgazdasági Kamara Csongrád Megyei Igazgatóság

### 3.4.3. Egyeztetés hatósági és területi kezelő szervekkel

A tervezési területet kezelő földhasználókkal a nemzeti park igazgatóság folyamatos kapcsolatban áll. Véleményük, javaslataik a fenntartási terv elkészítése során beépítésre kerültek, azokat a tervezési terület kezelési egységeinek lehatárolása és az azokra vonatkozó önkéntes előírás-javaslatok meghatározása során figyelembe vettük. A gazdálkodók számára



nehezen kivitelezhető, a gazdálkodást jelentősen akadályozó, és természetvédelmi szempontból sem elengedhetetlen előírás-javaslatokat nem építettük be a terv kezelési javaslatai közé.

A fenntartási terv tervezetének megismertetése az érintett földtulajdonosokkal, földhasználókkal önkormányzati közzététel keretében történt, mely során lehetőségük volt a fenntartási terv tervezettel kapcsolatos észrevételeik megküldésére.

A fenntartási terv tervezetének megismertetése a Natura 2000 területen illetékességi vagy működési területtel rendelkező területi államigazgatási szervekkel és települési önkormányzatokkal levélben történő tájékoztatás és önkormányzati közzététel keretében történt, mely során lehetőségük van a fenntartási terv tervezettel kapcsolatos észrevételeik megküldésére. Az egyeztetés a 3.4.2. pontban felsorolt önkormányzatokat és szervezeteket érintette.

Érdemi észrevétel, javaslat a következő szervezettől érkezett:

Vélemény adó érintett szervezet/személy	Időpont	Vélemény	Vélemény kezelése, indoklás
Békés Megyei Kormányhivatal Békéscsabai Járási Hivatala	2017. július 10.	Levegőtisztaság-védelmi szempontból a KE1, KE 2 és KE3 kezelési egységeknél szereplő önkéntes előírás-javaslatok között szerepelnek olyanok, amelyek a növényzet égetésének szabályozására tesznek javaslatot. A véleményt adó szervezet szerint ezek az előírás-javaslatok nem felelnek meg a levegő védelméről szóló 306/2010. (XII. 23.) Korm. rendelet előírásainak, így kéri a javaslatok törlését.	A vélemény beépítésre került a tervbe, az előírás-javaslatok törlésre kerültek.