

# Natura 2000 fenntartási terv

## Orosi tölgyes különleges természetmegőrzési terület (HUKM20024)



**Készítette:**  
**Körös-Maros Nemzeti Park Igazgatóság**

**2020**



AGRÁRMINISZTERIUM

## Nyilatkozat

A HUKM20024 Orosi tölgyes különleges természetmegőrzési terület Natura 2000 fenntartási terve megfelel az európai közösségi jelentőségű természetvédelmi rendeltetésű területekről szóló 275/2004. (X. 8.) Kormányrendelet 4. §. (4) bekezdésben foglalt tartalmi és formai követelményeknek. A Natura 2000 fenntartási tervet a Natura 2000 fenntartási tervek Szakmai Bizottsága elfogadta.

**A HUKM20024 Orosi tölgyes Natura 2000 területre vonatkozó fenntartási tervet, az agrárminiszter megbízásából, jóváhagyta:**

**Balczó Bertalan**

*természetvédelemért felelős helyettes államtitkár*



Budapest, 2021. január „21.”

## **Natura 2000 fenntartási terv**

## Tartalomjegyzék:

1. A terület azonosító adatai .....	3
1.1. Név .....	3
1.2. Azonosító kód .....	3
1.3. Kiterjedés .....	3
1.4. A kijelölés alapjául szolgáló fajok és/vagy élőhelyek .....	3
1.5. Érintett települések .....	3
1.6. Egyéb védettségi kategóriák .....	4
1.7. Tervezési és egyéb előírások .....	4
2. Veszélyeztető tényezők .....	5
3. Kezelési feladatok meghatározása .....	7
3.1. Természetvédelmi célkitűzés, a terület rendeltetése .....	7
3.2. Kezelési javaslatok .....	8
3.2.1.1. Gazdálkodáshoz nem köthető általános javaslatok .....	8
3.2.1.2. Gazdálkodáshoz köthető kezelési javaslatok .....	9
3.2.1.2.1. KE1 kezelési egység .....	9
3.2.1.2.2. KE2 kezelési egység .....	12
3.2.1.2.7. KE3 kezelési egység .....	14
3.2.2. Élőhely-rekonstrukció és élőhelyfejlesztés .....	16
3.2.4. Kutatás, monitorozás .....	16
3.2.5. Mellékletek .....	16
3.2.5.1. Térképmelléklet .....	16
3.3. A kezelési javaslatok megvalósításának lehetséges eszközei a jogi háttér és a tulajdonviszonyok függvényében .....	20
3.3.1. Agrártámogatások .....	20
3.3.1.1. Jelenleg működő agrártámogatási rendszer .....	20
3.3.1.2. Javasolt agrártámogatási rendszer .....	22
3.3.2. Pályázati források .....	23
3.4. A terv egyeztetési folyamatának dokumentációja .....	23
3.4.1. Felhasznált kommunikációs eszközök .....	23
3.4.2. A kommunikáció címzettjei .....	24
3.4.3. Egyeztetés hatósági és területi kezelő szervekkel .....	24

## 1. A terület azonosító adatai

### 1.1. Név

Orosi tölgyes különleges természetmegőrzési terület  
A tervezési terület áttekintő térképét a 3.2.5.1.1. számú térképmelléklet tartalmazza.

### 1.2. Azonosító kód

HUKM20024

### 1.3. Kiterjedés

57,13 ha

### 1.4. A kijelölés alapjául szolgáló fajok és/vagy élőhelyek

A kijelölés alapjául szolgáló élőhelytípus és fajok a hivatalos Natura 2000 adatbázis (Standard Data Form, SDF) 2018-as állapota alapján kerülnek felsorolásra.

#### Élőhely:

Élőhelytípus neve	Élőhelytípus kódja
Keményfás ligeterdők nagy folyók mentén <i>Quercus robur</i> , <i>Ulmus laevis</i> és <i>Ulmus minor</i> , <i>Fraxinus excelsior</i> vagy <i>Fraxinus angustifolia</i> fajokkal ( <i>Ulmion minoris</i> )	91F0

#### Állatfajok:

Faj neve
nagy hőscincér ( <i>Cerambyx cerdo</i> )
szarvasbogár ( <i>Lucanus cervus</i> )

#### Jelölő értéknek javasolt közösségi jelentőségű állatfajok:

Faj neve
csonkafülű denevér ( <i>Myotis emarginatus</i> )
pisze denevér ( <i>Barbastella barbastellus</i> )

### 1.5. Érintett települések

Békés megye: Zsadány

A tervezési terület által érintett helyrajzi számok listáját az európai közösségi jelentőségű természetvédelmi rendeltetésű területekkel érintett földrészelekről szóló 14/2010. (V. 11.) KvVM rendeletet (a továbbiakban: KvVM rendelet) tartalmazza. A Natura 2000 területek által érintett helyrajzi számokat és így a Natura 2000 jogi státuszt is a KvVM rendelet rögzíti térképi megjelenítéssel is. A jogi jelleg a megosztással keletkező utód helyrajzi számokra is kiterjed.

Település	Megye	Érintett terület		A település területének érintettsége (%)
		(ha)	(%)	
Zsadány	Békés	57,13	100	0,87
Összesen:		57,13	100	

### 1.6. Egyéb védettségi kategóriák

A tervezési terület nem fed át különleges madárvédelmi területtel, valamint országos jelentőségű védett természeti területtel, illetve egyedi hatósági határozattal kihirdetett ex lege védett területtel.

Országos Ökológiai Hálózattal való érintettség: 57,13 ha ökológiai folyosó.

Típus	Kód	Név	Átfedés (ha)	Átfedés (%)	Kapcsolódó jogszabály száma
ökológiai hálózat ökológiai folyosó övezete	ÖF	-	57,13	100%	2018. évi CXXXIX. törvény Magyarország és egyes kiemelt térségeinek területrendezési tervéről

### 1.7. Tervezési és egyéb előírások

#### Természetvédelmi kezelési tervek:

Mivel nem fed át országos, illetve helyi jelentőségű védett természeti területtel, természetvédelmi kezelési terv nem áll rendelkezésre.

#### Településrendezési eszközök:

- 2018. évi CXXXIX. törvény Magyarország és egyes kiemelt térségeinek területrendezési tervéről
- Békés megye területrendezési terve (11/2012. (VI.27.) önkormányzati rendelettel módosított 15/2005. (X.7.) KT. sz. rendelet)
- :
- Zsadány Község Önkormányzata Képviselő-testületének 23/2006. (XII. 29.) KT. sz. rendelete Zsadány község Helyi Építési Szabályzatáról

#### Erdőterv rendelet, új típusú körzeti erdőterv, vagy régi típusú, miniszteri jóváhagyással elfogadott körzeti erdőterv:

- Körös-vidéki erdészeti tervezési körzet erdőterve (érvényessége: 2017. január 1. - 2027. december 31.)

### Tájegységi vadgazdálkodási tervek és vadgazdálkodási üzemtervek:

- Körös-berettyói Vadgazdálkodási Tájegység (105) vadgazdálkodási terve (13/2018. (VII.3.) AM rendelet)

A területen érintett vadászatra jogosult az alábbi:

- Zsadányi Gazdák Vadásztársaság (kód: 951750)

A vadgazdálkodási üzemterv 2037. február 28-ig érvényes.

### Halgazdálkodási tervek:

A tervezési területen halgazdálkodási tevékenységet nem folytatnak.

### Vízgyűjtő-gazdálkodási terv:

- Országos vízgyűjtő-gazdálkodási terv (1155/2016. (III.31.) Korm. határozat)

- Vízgyűjtő-egység: Kettős-Körös alegység, kódja: 2-13 (Körös-vidéki Vízügyi Igazgatóság, 2016. április)

A terv elérhető a <http://www.vizugy.hu/index.php?module=vizstrat&programelemid=149> honlapon.

## **2. Veszélyeztető tényezők**

A tervezési területen belül ható veszélyeztető tényezőket az alábbi táblázat ismerteti:

Kód	Veszélyeztető tényező neve	Jelentősége (H=nagy, M=közepes, L=kicsi)	Érintett terület aránya a jelölő érték szempontjából (%)	Milyen jelölő fajra és milyen módon gyakorol hatást?
B02	Más típusú erdővé alakítás, beleértve a monokultúrákat is	H	30%	Az erdőszegélyek helyenkénti hiánya, a szegélyvegetáció visszaszorítása kevésbé változatos élőhelyeket eredményez. A denevérek táplálékául szolgáló rovarfajok számára alkalmatlanná válnak az élőhelyek. Érintett fajok és élőhelyek: Keményfás ligeterdők nagy folyók mentén <i>Quercus robur</i> , <i>Ulmus laevis</i> és <i>Ulmus minor</i> , <i>Fraxinus excelsior</i> vagy <i>Fraxinus angustifolia</i> fajokkal ( <i>Ulmion minoris</i> ) (91F0), csonkafülű denevér ( <i>Myotis emarginatus</i> ), pisze denevér ( <i>Barbastella barbastellus</i> )
B07	Lábon álló és fekvő holtfa eltávolítása, beleértve a törmeléket is	H	40%	A holtfa eltávolítása az erdők természetességének csökkenését eredményezi, illetve megszűnnek a nagy szarvasbogár, illetve a denevérfajok számára alkalmas élőhelyek. Érintett fajok és élőhelyek: Keményfás ligeterdők nagy folyók mentén <i>Quercus</i>

				<i>robur</i> , <i>Ulmus laevis</i> és <i>Ulmus minor</i> , <i>Fraxinus excelsior</i> vagy <i>Fraxinus angustifolia</i> fajokkal ( <i>Ulmus minoris</i> ) (91F0), nagy szarvasbogár ( <i>Lucanus cervus</i> ), csonkafülű denevér ( <i>Myotis emarginatus</i> ), piske denevér ( <i>Barbastella barbastellus</i> )
B08	Idős fák eltávolítása (kivéve a lábbonálló vagy fekvő holt fát)	H	40	Az idős állományok, hagyásfák eltávolítása miatt a koreloszlás az erdőkben kevésbé változatos, ami kevésbé természetsszerű erdőket eredményez. A denevérfajok számára a vadászterületként szolgáló idős tölgyes és kőrises állományok letermelése okoz problémát, a számukra alkalmas élőhelyek megszűnnek. Érintett fajok és élőhelyek: Keményfás ligeterdők nagy folyók mentén <i>Quercus robur</i> , <i>Ulmus laevis</i> és <i>Ulmus minor</i> , <i>Fraxinus excelsior</i> vagy <i>Fraxinus angustifolia</i> fajokkal ( <i>Ulmus minoris</i> ) (91F0), nagy szarvasbogár ( <i>Lucanus cervus</i> ), csonkafülű denevér ( <i>Myotis emarginatus</i> ), piske denevér ( <i>Barbastella barbastellus</i> )
B09	Tarvágás	H	50	A tarvágás a közösségi jelentőségű élőhely lokális megsemmisülésével jár, illetve a fajok számára is megszűnnek az élőhelyek. Érintett fajok és élőhelyek: Keményfás ligeterdők nagy folyók mentén <i>Quercus robur</i> , <i>Ulmus laevis</i> és <i>Ulmus minor</i> , <i>Fraxinus excelsior</i> vagy <i>Fraxinus angustifolia</i> fajokkal ( <i>Ulmus minoris</i> ) (91F0), nagy szarvasbogár ( <i>Lucanus cervus</i> ), csonkafülű denevér ( <i>Myotis emarginatus</i> ), piske denevér ( <i>Barbastella barbastellus</i> )
G08	Hal- és vadállomány kezelése	M	50	A vadfajok az értékes aljnövényzettel rendelkező erdőkben a taposás által veszélyeztethetik a ritka, értékes lágyszárú fajokat, homogenizálják a gyepszintet, túlsúlyba kerülnek az egyszikűek, megváltoznak a mikroklimatikus viszonyok. a vadfajok a fiatal facsémétéket visszarághatják, így akadályozva az erdők növekedését. A vaddisznó fogyasztja a szarvasbogár lárváit, így a túltartott vadállomány nagy károkat tud okozni a faj állományaiban. Érintett fajok és élőhelyek: Keményfás ligeterdők nagy folyók mentén <i>Quercus robur</i> , <i>Ulmus laevis</i> és <i>Ulmus minor</i> , <i>Fraxinus excelsior</i> vagy <i>Fraxinus angustifolia</i> fajokkal ( <i>Ulmus minoris</i> )



				(91F0), nagy szarvasbogár ( <i>Lucanus cervus</i> )
I02	Egyéb idegenhonos inváziós fajok (az Unió számára veszélyt jelentő fajokon kívül)	M	20	Az inváziós, illetve intenzíven terjedő fajok (pl. akác) átalakítják az élőhelyek szerkezetét, agresszív terjedésükkel kiszorítják az őshonos fajokat. Érintett fajok és élőhelyek: Keményfás ligeterdők nagy folyók mentén <i>Quercus robur</i> , <i>Ulmus laevis</i> és <i>Ulmus minor</i> , <i>Fraxinus excelsior</i> vagy <i>Fraxinus angustifolia</i> fajokkal ( <i>Ulmion minoris</i> ) (91F0)

A tervezési területre kívülről ható veszélyeztető tényezők a következők:

Kód	Veszélyeztető tényező neve	Jelentősége (H=nagy, M=közepes, L=kicsi)	Érintett terület aránya a jelölő szempontjából (%)	Milyen jelölő fajra és milyen módon gyakorol hatást?
G08	Hal- és vadállomány kezelése	M	50	A vadfajok az értékes aljnövényzettel rendelkező erdőkben a taposás által veszélyeztethetik a ritka, értékes lágyszárú fajokat, homogenizálják a gyepszintet, túlsúlyba kerülnek az egyszikűek, megváltoznak a mikroklimatikus viszonyok. A vadfajok a fiatal facsemetéket visszarághatják, így akadályozva az erdők növekedését. A vaddisznó fogyasztja a szarvasbogár lárváit, így a túltartott vadállomány nagy károkat tud okozni a faj állományaiban. Érintett fajok és élőhelyek: Keményfás ligeterdők nagy folyók mentén <i>Quercus robur</i> , <i>Ulmus laevis</i> és <i>Ulmus minor</i> , <i>Fraxinus excelsior</i> vagy <i>Fraxinus angustifolia</i> fajokkal ( <i>Ulmion minoris</i> ) (91F0), nagy szarvasbogár ( <i>Lucanus cervus</i> )

### 3. Kezelési feladatok meghatározása

#### 3.1. Természetvédelmi célkitűzés, a terület rendeltetése

A területen a fő célkitűzés a jelölő élőhely (Keményfás ligeterdők nagy folyók mentén *Quercus robur*, *Ulmus laevis* és *Ulmus minor*, *Fraxinus excelsior* vagy *Fraxinus angustifolia* fajokkal (*Ulmion minoris*) - 91F0) és a jelölő és jelölőnek javasolt fajok, így a nagy szarvasbogár (*Lucanus cervus*), csonkafülű denevér (*Myotis blythii*), pisze denevér (*Barbastella barbastellus*) kedvező természetvédelmi helyzetének fenntartása és helyreállítása, valamint a Natura 2000 területen a kedvező természeti állapot és a fenntartható erdőgazdálkodás feltételeinek biztosítása.

A fenti célkitűzéseket természetvédelmi szempontokat figyelembe vevő erdőgazdálkodással (őshonos fafajokból álló, többszintű, többkorú, elegyes, holtfát, idős faegyedeket tartalmazó erdők kialakítása), az inváziós fajok visszaszorításával lehet elérni.

Idegenhonos állományok esetében kedvezőbb természetvédelmi helyzet a véghasználatot követően őshonos és tájthonos állományokra történő lecseréléssel érhető el, meglévő őshonos állományok esetében a természetesség növelésével.

### **3.2. Kezelési javaslatok**

A 275/2004. (X.8.) Korm. rendelet 4. § 5. pontja alapján „(5) A fenntartási terv a Natura 2000 terület kezelésére vonatkozó javaslatokat, valamint ezek megvalósításának lehetséges eszközeit tartalmazza, és jogszabály eltérő rendelkezése hiányában kötelező földhasználati szabályokat nem állapít meg.”

Az itt megfogalmazott kezelési javaslatok célja, hogy a kezelési egységekben előforduló közösségi jelentőségű értékek, a jelenlegi gazdálkodási gyakorlat és adottságok alapján javaslatot tegyenek a gazdálkodás kívánatos módjára, megadják, hogy a jelölő értékek megőrzéséhez milyen kezelési előírás-javaslatok alkalmazása szükséges. A már más jogszabály vagy hatósági eszköz alapján létező előírások esetében azok kötelező jellegét értelemszerűen az azt megalapozó jogszabály, vagy hatósági eszköz támasztja alá, jelen fenntartási terv ezekre az előírásokra csak utalást tesz. A tervkészítés időpontjában jogszabály alapján kötelezően betartandó előírásokon túli, a célokhoz illeszkedő, kívánatos kezelést megfogalmazó előírás-javaslatok iránymutatásként szolgálnak.

A fejezetben először a gazdálkodáshoz nem köthető általános javaslatok kerülnek ismertetésre, majd következnek a gazdálkodáshoz köthető általános kezelési javaslatok erdő- és mezőgazdálkodásra vonatkozóan. Ezt követik az egyes kezelési egységekre megfogalmazott kezelési javaslatok. A tervezési területen három kezelési egység került kialakításra. Egy kezelési egységbe az élőhelyvédelmi vagy fajmegőrzési szempontból hasonlóan kezelt/kezelendő területek tartoznak. A kezelési egységek lehatárolása élőhelytípusok szerint történt. Az élőhelytípusok leírása az Á-NÉR 2011 (Általános Nemzeti Élőhely-osztályozási Rendszer 2011-es verziója) szerint történt. A kezelési egységek határa nem feltétlenül követi az ingatlan-nyilvántartási határokat.

A kezelési egységeknél először a gazdálkodáshoz köthető általános kezelési javaslatok kerülnek meghatározásra, ha vannak ilyenek, majd következnek a gazdálkodáshoz köthető, kezelési egységre vonatkozó konkrét kezelési előírás-javaslatok. Ez utóbbiaknál először a kötelezően betartandó előírások szerepelnek, ha vannak ilyenek, majd a javasolt előírások.

A kezelési egységeket bemutató áttekintő térképek a 3.2.5.1.2. térképmellékletben találhatóak.

#### **3.2.1. Élőhelyek kezelése**

##### **3.2.1.1. Gazdálkodáshoz nem köthető általános javaslatok**

Fontos a földutak folyamatos karbantartása, csak a meglévő nyomvonalak használata az utakkal szomszédos természetes növényzeten a taposási kár megelőzése érdekében.

### **3.2.1.2. Gazdálkodáshoz köthető kezelési javaslatok**

#### **Erdő- és mezőgazdálkodás:**

##### Erdők:

A területen található őshonos erdők esetében kívánatos a bennük található idegenhonos fajok szelektív kitermelése, terjedésük megakadályozása. Cél a kizárólag ős- és tájhonos keményfás erdők kialakítása, amelyek sok fa- és cserjefajból állnak, elegyesek, többszintűek, többkorúak, őshonos fajokból álló gyepszinttel rendelkeznek, öreg, böhöncös, odvas fákat és lábon álló és/vagy fekvő holtfát is tartalmaznak.

A jelenleg idegenhonos állományok esetében cél az őshonos és tájhonos állományokra való fokozatos lecserélés.

Fontos az inváziós növényfajok elleni védekezés, lehetőség szerint mechanikus eszközökkel.

Az erdőkre vonatkozó konkrét előírás-javaslatok a kezelési egységeknél szerepelnek.

##### Gyeppek:

Gyepterületek esetében a természetesség, a jó állapot megtartása és növelése érdekében cél az éves szintű aktív élőhelykezelés, ami kaszálással, legeltetéssel valósítható meg. Inváziós fajokkal, illetve hazai, de erősen terjedő fajokkal (pl. kökény, nád) erősen fertőzött területeken az évi többszöri kaszálás/szárzúzás a kívánatos, vagy a folyamatos és optimális mértékű legeltetés.

Fontos az inváziós növényfajok elleni védekezés, lehetőség szerint mechanikus eszközökkel.

A gyeppekre vonatkozó konkrét előírás javaslatok a vonatkozó kezelési egységeknél szerepelnek.

##### Szántók:

Szántók esetében az ideális célállapot a gyep, vagy az erdő művelési ágra és hasznosításra való átváltás lenne. A gyepesítés elsősorban spontán gyepesedés elősegítésével, esetleg kezdeti gyep vagy lucerna telepítéssel, majd azt követően a spontán gyepesedés elősegítésével valósítható meg. Erdősítés őshonos és tájhonos fa- és cserjefajokkal, célállományként térszinttől és talajtípustól függően puhafás vagy keményfás ligeterdők, sziki- és löszölgyesek kialakításával valósítható meg.

Szántóként hasznosított területeken az ideális az extenzív szántóföldi gazdálkodás lenne.

A szántókra vonatkozó konkrét előírás-javaslatok a vonatkozó kezelési egységnél szerepelnek.

#### **3.2.1.2.1. KE1 kezelési egység**

##### **A) Kezelési egység meghatározása:**

Többségében őshonos jellegű keményfás erdők tartoznak ide, illetve beékelődő kisebb nem őshonos fafajú mozaikok. Az érintett területek kiterjedése: 44,2 ha.

## B) Kezelési egység megfeleltetése/Érintettség vizsgálata:

### a) Érintett ÁNER élőhelyek:

- L5 - Ártéri zárt kocsányos tölgyesek
- RA - Őshonos fajú facsoportok, fasorok, erdősávok
- RB – Őshonos fafajú puhafás jellegtelen vagy pionír erdők

### b) Érintett Natura 2000 élőhely:

- 91F0 - Keményfás ligeterdők nagy folyók mentén *Quercus robur*, *Ulmus laevis* és *Ulmus minor*, *Fraxinus excelsior* vagy *Fraxinus angustifolia* fajokkal (*Ulmion minoris*)

### c) Érintett közösségi jelentőségű fajok:

- Szarvasbogár (*Lucanus cervus*)
- Nyugati piszedenevér (*Barbastella barbastellus*)
- Nagyfülű denevér (*Myotis bechstenii*)
- Hegyesorrú denevér (*Myotis blythii*)
- Tavi denevér (*Myotis dasycneme*)
- Csonkafülű denevér (*Myotis emarginatus*)

## C) Gazdálkodáshoz köthető általános kezelési javaslatok:

A kezelési egységet érintően gazdálkodáshoz köthető általános kezelési javaslatot nem teszünk.

## D) Gazdálkodáshoz köthető, kezelési egységre vonatkozó konkrét kezelési előírás-javaslatok:

### a) Kötelezően betartandó előírások:

- Az erdőről, az erdő védelméről és az erdőgazdálkodásról szóló 2009. évi XXXVII. törvény és végrehajtási rendeletei
- A Körös-vidéki erdészeti tervezési körzetben érvényes erdőterv
- Az érintett Vidékfejlesztési Programokban megfogalmazott intézkedések.

### b) Javasolt előírások:

Kód	Javasolt előírás megnevezése
E08	Rakodó, depónia kialakításának területi korlátozása (a közösségi jelentőségű élőhelyekre, illetve fajokra történő esetleges káros hatások miatt).
E09	A fakitermeléshez és anyagmozgatáshoz szükséges közelítő nyomok csak a közösségi jelentőségű fajok és élőhelyek védelmének figyelembe vételével.
E13	Állománynevelés során a nyiladékok és az állományszélek felé legalább 5 m széles erdőszegély létrehozásának elősegítése vagy a meglévők fenntartása. Az elő- és véghasználatok során az idegenhonos növények eltávolítása (az őshonos növényekre nézve kíméletes módszerekkel).
E18	A ritka fajhoz tartozó, vagy odvas, vagy böhöncös, vagy idős vagy más okból értékes faegyedek kijelölése és megőrzése az elő- és véghasználatok során.

Kód	Javasolt előírás megnevezése
E26	Az előhasználatok során az elegyfa fajok alsó és felső lombkorona szintben hagyása, fenntartása, lehetőség szerint a természetes erdőtársulásra/közösségi jelentőségű élőhelyre jellemző összetételben, mennyiségben és többé-kevésbé egyenletes eloszlásban.
E27	A természetes erdőtársulás/közösségi jelentőségű élőhely megfelelő állományszerkezetének kialakítása érdekében a nevelővágások során az alsó lombkorona- és a cserjeszint kialakítása, a kialakult szintek megfelelő záródásának fenntartása.
E28	Természetes-, természetszerű- és származék természetességi állapotú erdőkben a nevelővágások során az idegenhonos fa- és cserjefajok egyedszámának minimális szintre szorítása, illetve lehetőség szerinti teljes eltávolítása.
E29	A vegyes összetételű faállományokban a nevelővágások során az idegenhonos fafajok eltávolítása.
E38	Őshonos fafajú állományok véghasználata során átlagosan 5-20% területi lefedettséget biztosító mikroélőhelyek visszahagyása, lehetőleg az idős állomány összetételét jellemző formában.
E44	Fakitermelés augusztus 15. és február 1. között.
E50	A vágásterületen történő égetés mellőzése.
E57	Az erdőfelújításban, pótlásban, állománykiegészítésben kizárólag tájhonos fafaj alkalmazása.*
E58	Az erdőfelújítások során a természetes erdőtársulásnak megfelelő elegyfajok biztosítása.*
E72	Lehetőség szerint mechanikai módszerek (pl. kézi cserjeirtás, száruzás, kaszálás) alkalmazandók agresszívan terjedő fajok visszaszorítására.
E75	Kártevők elleni védekezésnél kímélő technológiák és célirányos kijuttatás (területi lokalizáció, időszak megválasztása: életciklushoz kötött kijuttatás) alkalmazása.
E77	Az idegenhonos fa- és cserjefajok egyedeinek eltávolítása során tekintettel kell lenni a túlzott mértékű kitermelés okozta lékesedés elkerülésére a kitermelésre kerülő egyedek kijelölésével vagy a kitermelt idegenhonos fajok egyedeinek helyén, kézi munkával, talaj-előkészítés nélkül, mesterséges felújítás elvégzésével.
E84	Fakitermelés tervezése során az érintett erdőrészeket korosztály-eloszlásának javítása. Térben változó erélyű nevelővágások végzése, az alsó szint és az átlagkornál fiatalabb egyedek kímélete.
E85	A hagyásfák, hagyásfacsoportok fenntartása a fák természetes pusztulásáig.**
E86	A letermelt faanyag április 30-ig történő elszállítása a xilofág rovarfajok védelme érdekében.

\*E57, E58: Ajánlott fajok: kocsányos tölgy, magyar kőris, vénic szil, mezei szil, mezei juhar, tatárjuhar

\*\*E85: Őshonos és tájhonos fa- és cserjefajokra értendő az előírás-javaslat.

### E) Élőhelyrekonstrukciós és élőhelyfejlesztési javaslatok:

A KE1 kezelési egység vonatkozásában élőhelyrekonstrukciós és élőhelyfejlesztési javaslatokat nem teszünk.

### F) Kezelési javaslatok indoklása:

A kezelési egységben található őshonos fafajok alkotta erdők szerkezete, fajösszetétele csak részben mondható természetszerűnek. A kezelési egységben található közösségi jelentőségű erdei élőhelytípus (91F0 - Keményfás ligeterdők nagy folyók mentén *Quercus robur*, *Ulmus laevis* és *Ulmus minor*, *Fraxinus excelsior* vagy *Fraxinus angustifolia* fajokkal (*Ulmion minoris*) és az erdei ökoszisztémákhoz kötődő közösségi jelentőségű fajok, így a

nagy szarvasbogár (*Lucanus cervus*), nyugati piszedenevér (*Barbastella barbastellus*), nagyfülű denevér (*Myotis bechstenii*), hegyesorru denevér (*Myotis blythii*), tavi denevér (*Myotis dasycneme*), csonkafülű denevér (*Myotis emarginatus*) populációi állapotának fenntartása és javítása természetvédelmi szempontokat figyelembe vevő erdőgazdálkodással (amely többszintű, többkorú, őshonos és tájhonos fajokból álló lombkorona- és cserjeszinttel, természetyszerű gyepszinttel rendelkező, fekvő és/vagy lábon álló holtfát, öreg, böhöncös, odvas fákat is tartalmazó keményfás jellegű erdők kialakítását célozza meg) és az inváziós fajok visszaszorításával lehetséges. A fenti előírás-javaslatok ezt a célt szolgálják.

### **3.2.1.2.2. KE2 kezelési egység**

#### **A) Kezelési egység meghatározása:**

Gyepterületek tartoznak ide, melyek egy része gazos, bürkös terület, egy része kökényes, a többi gyepeként hasznosított. Az érintett területek kiterjedése: 8 ha.

#### **B) Kezelési egység megfeleltetése/Érintettség vizsgálata:**

##### a) Érintett ÁNÉR élőhelyek:

- H5a - Löszgyepek, kötött talajú sztyepprétek
- OF - Magaskórós ruderális gyomnövényzet
- P2b - Galagonyás-kökényes-borókás száraz cserjések

##### b) Érintett Natura 2000 élőhelyek:

- 6250 - Síksági pannon löszgyepek

#### **C) Gazdálkodáshoz köthető általános kezelési javaslatok:**

A kezelési egységet érintően gazdálkodáshoz köthető általános kezelési javaslatot nem teszünk.

#### **D) Gazdálkodáshoz köthető, kezelési egységre vonatkozó konkrét kezelési előírás-javaslatok:**

##### **a) Kötelezően betartandó előírások:**

- A Natura 2000 gyepterületek fenntartásának földhasználati szabályairól szóló 269/2007. (X.18.) Korm. rendelet.
- Az érintett Vidékfejlesztési Programokban megfogalmazott intézkedések

**b) Javasolt előírások:**

Kód	Önkéntes fejlesztési javaslat megnevezése
GY14	Felázott talajon munkavégzés nem megengedett.
GY22	Legeltetéssel és/vagy kaszálással történő hasznosítás.
GY24	A gyepek természetvédelmi szempontú égetéséhez engedély csak a működési terület szerinti nemzeti park igazgatóság hozzájárulása alapján kérhető.
GY27	Nem speciális növényvédő szer kijuttatása esetén az inváziós fásszárúak vegyszeres irtása a területileg illetékes hatóság engedélye alapján lehetséges.
GY28	A gyepek cserjésedésének megakadályozása, azonban a szórton jelentkező őshonos cserjék megőrzése.
GY29	Cserjeirtás csak szeptember 1. és február 28. közötti időszakban lehetséges.
GY30	A természetes gyepekben az őshonos, méretes fák (30 cm törzsátmérő felett) és a vadgyümölcsök (törzsátmérő megjelölése nélkül) megőrzése.
GY31	A cserjeirtás megkezdésének időpontját legalább 5 nappal korábban írásban a működési terület szerinti nemzeti park igazgatóságnak szükséges bejelenteni, valamint a meghagyásra szánt cserjéket, cserjefoltokat a működési terület szerinti nemzeti park igazgatósággal egyeztetni.
GY32	A működési terület szerinti nemzeti park igazgatóság általi kijelölésüket követően a fajgazdag, vagy védett fajokat tartalmazó cserjés foltokat meghagyása.
GY43	Legeltetési sűrűség 0,6-1,0 ÁE/ha.
GY67	Legeltethető állatfaj: szarvasmarhafélék.
GY68	Legeltethető állatfaj: juh.
GY69	Legeltethető állatfaj: kecske.
GY70	Legeltethető állatfaj: lófélék (ló, szamár).
GY71	Kaszálás június 15. előtt a működési terület szerinti nemzeti park igazgatósággal történt egyeztetés alapján lehetséges.
GY94	10-15% kaszátlan terület meghagyása parcellánként.
GY99	A kaszátlan területet évente más helyen történő kialakítása.
GY101	Amennyiben inváziós gyomokkal fertőzött területen költ fokozottan védett madár, a terület tisztítását csak a megengedett kaszálási időpont után szabad kezdeni.
GY103	Fokozottan védett földön fészkelő madárfaj fészkének, fiókáinak megtalálása esetén a betakarítás, illetve a kaszálás felfüggesztése, és haladéktalanul a működési terület szerinti nemzeti park igazgatóság értesítése, akinek a javaslata alapján a talált fészkek körül 0,5-1 hektáros védőterületet kialakítása.
GY116	A területen trágyadepónia, széna és szalmakazlak nem helyezhetők el.
GY117	Éjszakázó helyek, ideiglenes karámok és jószágállások helyét a működési terület szerinti nemzeti park-igazgatósággal egyeztetni szükséges.

**E) Élőhelyrekonstrukciós és élőhelyfejlesztési javaslatok:**

Kód	Önkéntes fejlesztési javaslat megnevezése
GY118	Élőhelyrekonstrukció

Élőhelyrekonstrukció a jelenleg gyepeként nem hasznosított gazonos, bürkös, kőkényes területek megtisztításával, cserjeirtással, gyepeként való hasznosítással valósítható meg.

## **F) Kezelési javaslatok indoklása:**

A kezelési egységbe gyepterületek tartoznak. E gyepek természetességének megőrzése érdekében kaszálással és/vagy legeltetéssel kell hasznosítani a területeket, azonban a túllegeltetés kerülendő, ezért korlátozott a legeltetési sűrűség. A rendszeres, minden évben elvégzett kezelés megakadályozza a gyepek becserjésedését, befásodását, gyomosodását, az agresszív inváziós fajok terjedését. A gyepekben elszórtan található őshonos fa- és cserjefajok megőrzése fontos, mivel ezek élőhelyet nyújtanak sok faj számára. Ugyanezen fajok védelme érdekében szükséges az esetleges cserjeirtások időbeli korlátozása. A gyepek rendszeres aktív kezelésével a Natura 2000 területen található gyepes közösségi jelentőségű élőhelytípus (síksági pannon löszgyepek - 6250\*) természetességének fennmaradása biztosítható. A jelenlegi gazos, cserjés területeken a rendszeres aktív kezeléssel (kaszálás, legeltetés, szárazzás, cserjék visszaszorítása) a síksági pannon löszgyepek élőhelytípus területi kiterjedése és természetessége növelhető.

### **3.2.1.2.7. KE3 kezelési egység**

#### **A) Kezelési egység meghatározása:**

A jelenleg szántóként használt területek tartoznak ide, melyeknél hosszú távú cél a gyepké alakítás vagy erdősítés/fásítás őshonos fajokkal. Az érintett területek kiterjedése: 4,9 ha.

#### **B) Kezelési egység megfeleltetése/A kezelési egységbe tartozó élőhelytípusok:**

a) *Érintett ÁNÉR élőhely:*

T1 - egyéves, intenzív szántóföldi kultúrák

b) Natura 2000 élőhelytípusok nem tartoznak a kezelési egységbe.

#### **C) Gazdálkodáshoz köthető általános kezelési javaslatok:**

A kezelési egységet érintően gazdálkodáshoz köthető általános kezelési javaslatot nem teszünk.

#### **D) Gazdálkodáshoz köthető, támogatási rendszerbe illeszthető kezelési előírás-javaslatok:**

##### **a) Kötelezően betartandó előírások:**

A kezelési egység vonatkozásában nincsenek kötelezően betartandó előírások.



**b) Javasolt előírások:**

Kód	Önkéntes fejlesztési javaslat megnevezése
SZ04	Pillangósok esetén természetkímélő kaszálás és vadriasztó lánc használata.
SZ07	Fokozottan védett, földön fészkelő madárfaj fészkeinek, fiókáinak megtalálása esetén a betakarítás, illetve kaszálás azonnali felfüggesztése, majd haladéktalanul a működési terület szerinti nemzeti park igazgatóság értesítése. A gazdálkodó értesítésétől számított 3 munkanapon belül az igazgatóság tájékoztatja a gazdálkodót a kaszálásra, illetve betakarításra vonatkozó feltételekről. Amennyiben a megadott határidőn belül nem érkezik válasz, akkor a megkezdett munkavégzés a többi előírás figyelembevételével folytatható.
SZ10	Trágya, műtrágya: természetes vizektől mért 200 m-en belül trágya, műtrágya nem deponálható.
SZ14	A parcella szélein legalább 3 m széles növényvédőszer mentes táblaszegély elhagyása, a táblaszegélyben szükség esetén mechanikai gyomirtás végzése.
SZ17	Természetközeli állapotú erdőtervi jellel ellátott láperdő és keményfás ligeterdő, illetve vizes élőhely szélétől számított 50 m-es sávban szántóföldi növénytermesztés során kemikáliák és bioregulátorok nem alkalmazhatók.
SZ21	Légi kivitelezésű növényvédelem és tápanyag-utánpótlás nem megengedett.
SZ30	Mozaikos kisparcellás gazdálkodás folytatása, ahol egy tábla mérete legfeljebb 10 hektár.
SZ43	Fás szárú és lágú szárú energetikai ültetvény nem telepíthető.

**E) Élőhelyrekonstrukciós és élőhelyfejlesztési javaslatok:**

Kód	Önkéntes előírás-javaslat megnevezése
SZ52	Szántó füves élőhelyé alakítása gyeptelepítéssel, a megjelenő inváziós növényfajok irtása.
SZ53	Szántó füves élőhelyé alakítása spontán felhagyással, kivéve az inváziós növényfajok irtását.
SZ55	Szántó füves élőhelyé alakítása, lucerna kultúrát követő spontán gypesedéssel, a megjelenő inváziós növényfajok irtása.
SZ56	Mezőgazdasági földterület első erdősítése, őshonos fafajokkal, támogatható.
SZ74	Őshonos fajokból álló fasorok, facsoportok, szoliter fák, cserjefoltok telepítése.

Szántóterületek esetében a gyepterületekké és erdőterületekké történő átalakulás a kívánatos cél. Ez többféle módon valósítható meg. A spontán felhagyás a legoptimálisabb módszer, amikor hagyni kell, hogy az egykori szántó a környező gyepterületek magkészsletéből gypesedjen be. Magvetést nem alkalmaznak, csak a gyommentesítésről kell gondoskodni gyakori kaszálással, száruzással. Másik módszer a lucerna telepítése, majd spontán gypesedés elősegítése. Minden esetben gondoskodni kell az inváziós fajok irtásáról.

A szántóterületeken az élőhely-rekonstrukció megvalósítható őshonos fajokból álló keményfás jellegű erdő telepítésével, vagy úgy, hogy a parcellák szélén, vagy egy-egy foltban a parcellák belső részein őshonos és tájhonos fa- és cserjefajokból (pl. kocsányos tölgy, magyar kőris, vénic szil, mezei szil, mezei juhar, tatárjuhar, egybibés galagonya, veresgyűrűs som, fagyal, csikos kecskerágó) álló sorokat, csoportokat alakítanak ki, a parcella többi része pedig gyeppel lesz.

## **F) Kezelési javaslatok indoklása:**

A szántóterületeken természetkímélő gazdálkodási technológiák bevezetése a kívánatos. A szántóterületekkel szomszédos természet szerű gyepek, vizes élőhelyek, erdők védelme érdekében fontos a vegyszerterhelés csökkentése. Hosszútávon a szántóterületek gyepesítése vagy erdősítése javasolt, amellyel a területen található gyepes és erdős közösségi jelentőségű élőhelytípusok (keményfás ligeterdők nagy folyók mentén *Quercus robur*, *Ulmus laevis* és *Ulmus minor*, *Fraxinus excelsior* vagy *Fraxinus angustifolia* fajokkal (*Ulmion minoris*) - 91F0, síksági pannon löszgyepek - 6250\*) állományainak kiterjedése növelhető, illetve az e élőhelyekhez kötődő közösségi jelentőségű fajok (nagy szarvasbogár (*Lucanus cervus*), nyugati piszedenevér (*Barbastella barbastellus*), nagyfülű denevér (*Myotis bechstenii*), hegyesorrú denevér (*Myotis blythii*), tavi denevér (*Myotis dasycneme*), csonkafülű denevér (*Myotis emarginatus*) populációinak növelése valósítható meg.

### **3.2.2. Élőhely-rekonstrukció és élőhelyfejlesztés**

Az élőhely-rekonstrukciós beavatkozások célja a területre jellemző természetközeli állapotok helyreállítása, az élőhelyek természetközeli állapotának megőrzése, a természetesség növelése, a területen előforduló fajok populációinak fenntartása, illetve növelése.

Önkéntes előírás-javaslat az élőhely-rekonstrukcióra és élőhelyfejlesztésre vonatkozóan a KE2 és KE3 kezelési egységeknél szerepel.

### **3.2.3. Fajvédelmi intézkedések**

Az élőhelyek megfelelő kezelésével, az egyes kezelési egységeknél megfogalmazott kötelező előírások és önkéntes előírás-javaslatok betartásával, az élőhelyrekonstrukciós javaslatok megvalósításával biztosítható a tervezési területen élő közösségi jelentőségű, illetve védett, fokozottan védett, vagy regionális szempontból kiemelten fontos fajok fennmaradása.

### **3.2.4. Kutatás, monitorozás**

Szükséges a teljes tervezési területre vonatkozó ÁNÉR alapú élőhelytérképezés 10 évenkénti ismétlése.

Monitoring jellegű felmérések végzése szükséges legalább 6 évente a jelölő és jelölőnek javasolt fajok vonatkozásában az NBmR és Natura 2000 monitoring protokollok módszertani javaslatainak figyelembevételével.

### **3.2.5. Mellékletek**

#### **3.2.5.1. Térképmelléklet**

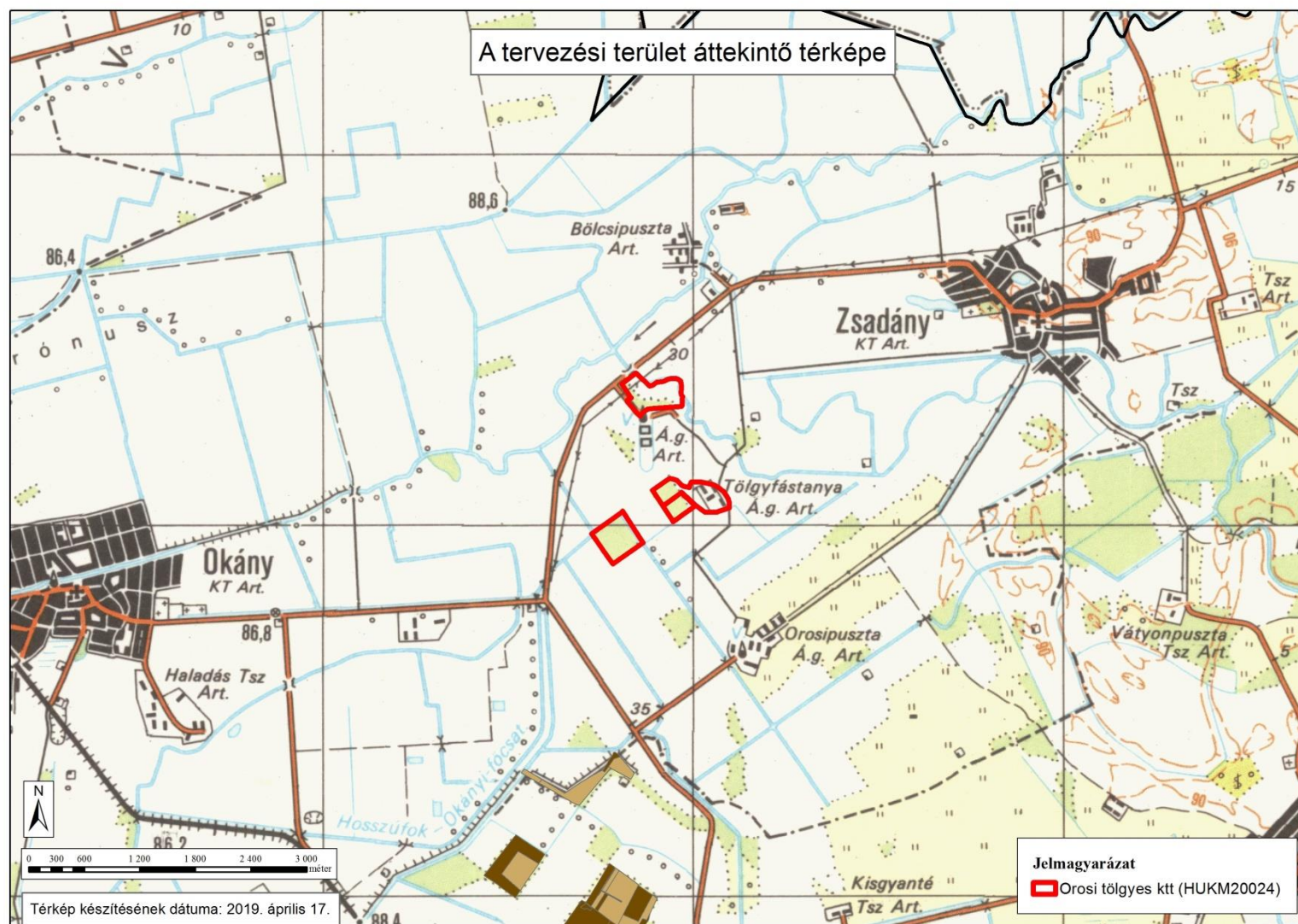
A térképmelléklet az alábbi térképeket tartalmazza:

3.2.5.1.1. Térképmelléklet: A tervezési terület áttekintő térképe

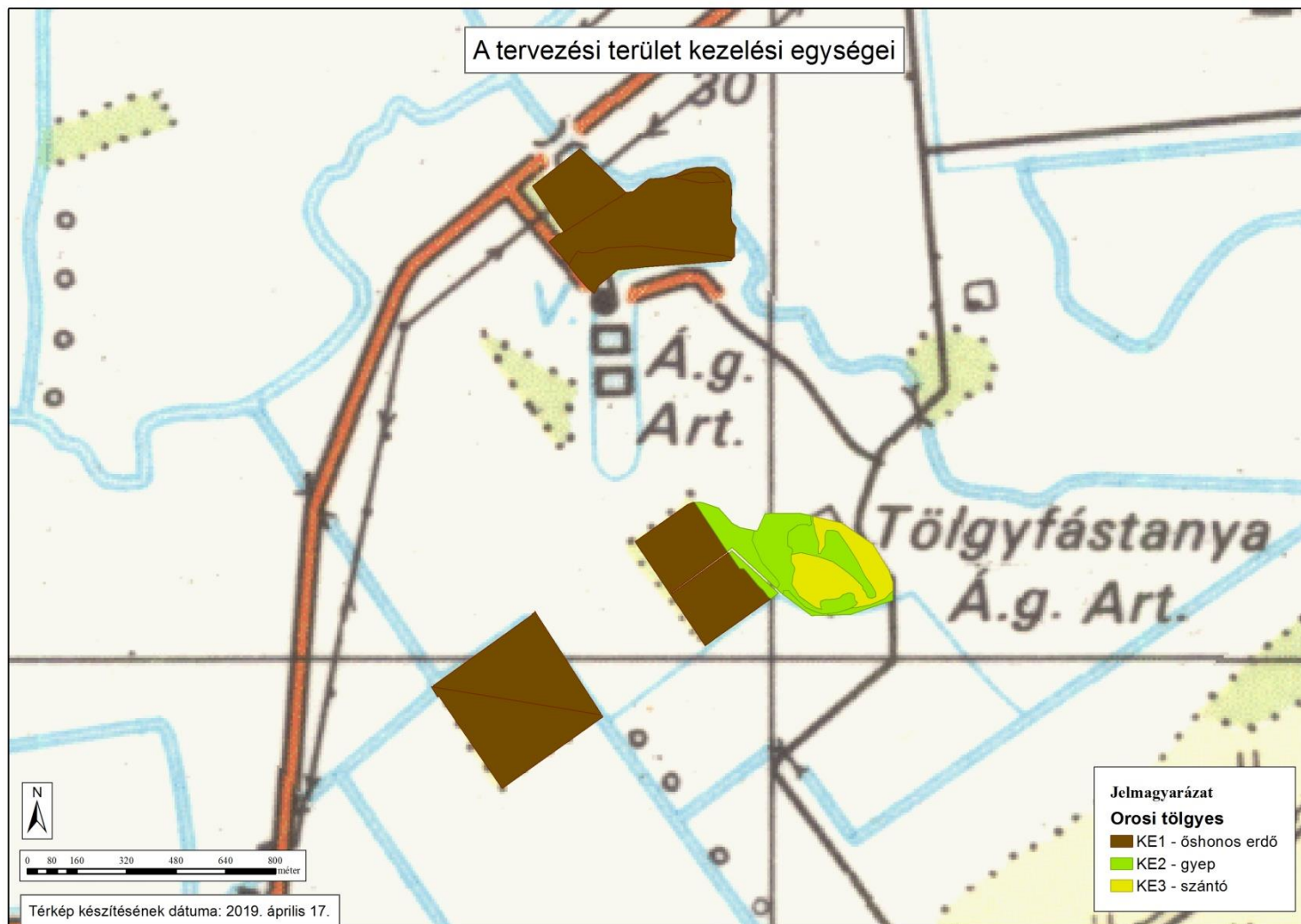
3.2.5.1.2. Térképmelléklet: A tervezési területen található kezelési egységek

## **TÉRKÉPEK**

### 3.2.5.1.1. Térképmelléklet: A tervezési terület áttekintő térképe



### 3.2.5.1.2. Térképmelléklet: A tervezési területen található kezelési egységek



### **3.3. A kezelési javaslatok megvalósításának lehetséges eszközei a jogi háttér és a tulajdonviszonyok függvényében**

A tervezési területre, mint különleges természetmegőrzési területre alapvetően a 275/2004. (X.8.) Kormányrendelet az irányadó.

A tervezési terület az Országos Ökológiai Hálózat része, így a területen érvényesek a Magyarország és egyes kiemelt térségeinek területrendezési tervéről szóló 2018. évi CXXXIX. törvény rendelkezései.

A tervezési terület 98,8 %-a állami tulajdonban van, kezelője a Délalföldi Erdészeti Zrt., illetve a Hidasháti Zrt. Egy kis erdőrészlet van magántulajdonban, illetve egy erdőrészlet rendezetlen állami tulajdonú. A területen található gyepek nagy része és a szántó magántulajdonban van. A kezelési javaslatok megvalósítása esetén a fentebb összefoglalt körülményeket kell figyelembe venni.

#### **3.3.1. Agrártámogatások**

##### **3.3.1.1. Jelenleg működő agrártámogatási rendszer**

###### Bevezetés

Az Európai Unió mezőgazdasági támogatási rendszere, a közös agrárpolitika (KAP) két pilléren nyugszik: az első pillér (KAP I.) a közvetlen támogatásokat és a piaci intézkedéseket finanszírozza, teljes egészében az Európai Mezőgazdasági Garanciaalap (EMGA) terhére. A második pillér (KAP II.) az unió vidékfejlesztési politikáját szolgálja, melyet az Európai Mezőgazdasági Vidékfejlesztési Alap (EMVA) regionális vagy nemzeti források társfinanszírozásával működtet.

A Natura 2000 területen gazdálkodók a KAP I. pillér támogatásain túlmenően részesedhetnek a KAP II. pillér forrásaiból is, melyeket a 2014-2020 közötti időszakra Magyarországon a Vidékfejlesztési Program 2014-2020 tartalmaz. A betartandó előírásokat a 2015-2018 között folyamatosan megjelentetett pályázati felhívások foglalják magukba. A 2007-2013 közötti időszakban igénybe vehető támogatások egy részének felhasználása még nem zárult le, az ezekről szóló jogcímrendeletek továbbra is hatályban maradnak mindaddig, amíg történik belőlük kifizetés – ez elsősorban az erdős támogatások esetében fordulhat elő.

A 2014-2020 közötti időszak végéhez közeledve – hasonlóan a 2007-2013 közötti időszak végéhez – átmeneti szabályokat terjesztett elő az Európai Bizottság. Ennek értelmében a 2021. évre egy átmeneti időszakot hirdettek meg, amelyben a KAP II. pillért érintően többek között a terület- és állatlétszám alapú vidékfejlesztési támogatásokat – amelyek jellemzően több éves kötelezettségvállalásúak – meghosszabbíthatja a tagállam. Az átmeneti évben várhatóan a KAP I. pillér alá tartozó közvetlen támogatások is elérhetőek lesznek a jelenlegi feltételek mellett. Az átmeneti szabályok miatt az új tervezési ciklus előre láthatóan 2022-től indul, és 2027-ig tart.

A 2014-2020 között elérhető agrártámogatásokról aktualizált összefoglalás található az állami természetvédelem honlapján:

[http://termeszetvedelem.hu/user/browser/File/N2k\\_fennterv/3\\_%20mell%C3%A9klet\\_aktualizalt\\_041219.pdf](http://termeszetvedelem.hu/user/browser/File/N2k_fennterv/3_%20mell%C3%A9klet_aktualizalt_041219.pdf)

Továbbá a Vidékfejlesztési Program 2014-2020 jelenleg elérhető pályázati felhívásai megtekinthetők az alábbi linken: <https://www.palyazat.gov.hu/doc/4523>

A jelenlegi támogatási időszakban a Vidékfejlesztési Program keretében számos olyan intézkedés elérhető, ahol a Natura 2000 területeken gazdálkodók támogatási forrásokhoz juthatnak vagy előnyt élvezhetnek a pontozási rendszerekben.

Legfontosabbak ezek közül a kompenzációs jellegű kifizetések, melyek a gyepterületek és magánerdők esetében érhetőek el. A Natura 2000 gyepterületekre vonatkozó földhasználati szabályok betartása azonban független attól, hogy a gazdálkodó igényelte-e a támogatást vagy sem. Az adminisztratív eszközök tekintetében a Natura 2000 területekre járó kompenzáció ráépül az egyéb elérhető támogatásokra, a gazdálkodók a Natura 2000 intézkedés mellett jogosultak többek között az egységes területalapú támogatásra (SAPS) is.

Az Országos Erdőállomány Adattárban nyilvántartott erdőrészlet területén felmerülő költségek és jövedelemkiesés ellentételezése céljából a magánkézben lévő, Natura 2000 erdőterületeken történő gazdálkodáshoz kompenzációs támogatás igényelhető, melynek összege az erdő természetességétől, a faállomány korától és összetételétől függően változik.

Az önkéntesen vállalt előírások elsősorban az agrár-környezetgazdálkodás, ökológiai gazdálkodás és az erdészet, erdő-környezetvédelem, természetmegőrzés témakörébe integrálódnak.

Az agrár-környezetgazdálkodási (AKG) kifizetési rendszer olyan önkéntes alapon működő program, amelyben résztvevők az agrár-környezetgazdálkodási célok elérésének érdekében többlet tevékenységek elvégzését vállalják gazdálkodásuk során. Amennyiben a gazdálkodó az adott Natura 2000 gyepterület vonatkozásában kompenzációs támogatás igénybevételére jogosult, úgy a gyepterületeket érintő AKG tematikus előírascsoportok esetén a támogatási összeg a kompenzációs támogatás összegével csökkentésre kerül.

Egyes esetekben az erdőkre lehívható támogatások szektortól függetlenül is igénybe vehetők (pl. természeti katasztrófa (vízkár, szélkár, tűzkár) által sújtott területeken az erdészeti potenciál helyreállítására, másodlagos erdőkárok megelőzésére, illetve erdőszerkezet átalakításához), más esetben az állami és önkormányzati szektor kizárásra került.

Támogatás vehető még igénybe olyan földhasználati intézkedésekre, amelyek gazdálkodáshoz közvetlenül nem kapcsolódnak, ugyanakkor a vidéki táj értékeinek, állat- és növényvilágának fennmaradását szolgálják, és ezáltal növelik a Natura 2000 területek közjóléti értékét, illetve hozzájárulnak a környezetgazdálkodási célok teljesítéséhez (az erdő esetében az erdei ökoszisztémák ellenálló képességének és környezeti értékének növelését célzó beruházásokhoz nyújtott támogatás, a mezőgazdasági területek esetében az élőhelyfejlesztési és vízvédelmi célú nem termelő beruházások).

### **A tervezési területen elérhető támogatások rövid ismertetése:**

#### KAP I. pillér:

- Alaptámogatás;
- Az éghajlat és környezet szempontjából előnyös mezőgazdasági gyakorlatokra nyújtandó támogatás (zöldítés);
- Területalapú termeléshez kötött támogatások.

#### KAP II. pillér, a Vidékfejlesztési Program 2014-2020-ból elérhető, élőhelykezeléssel összefüggő támogatások:

##### *Élőhelykezeléssel összefüggő mezőgazdasági támogatások:*

VP-4-10.1.1-15 Agrár-környezetgazdálkodási kifizetés

VP-4-10.1.1-16 Agrár-környezetgazdálkodási kifizetés

VP-4-11.1.-11.2.-15 Ökológiai gazdálkodásra történő áttérés, ökológiai gazdálkodás fenntartása

VP-4-11.1.-11.2.-18 Ökológiai gazdálkodásra történő áttérés, ökológiai gazdálkodás fenntartása  
VP4-12.1.1-16 Natura 2000 mezőgazdasági területeknek nyújtott kompenzációs kifizetések  
VP4-4.4.1-16 Élőhelyfejlesztési célú nem termelő beruházások  
VP4-4.4.2.2-16 Vízvédelmi célú nem termelő beruházások: vízvédelmi és vizes élőhely létrehozása, fejlesztése  
VP4-4.4.2.1-16 Vízvédelmi célú nem termelő beruházások: létesítmények kialakítása, fejlesztése  
VP4-13.2.1.-16 Kompenzációs kifizetések természeti hátránnyal érintett területeken  
VP4-10.2.1.1.-15 A védett őshonos és veszélyeztetett mezőgazdasági állatfajták genetikai állományának in situ megőrzése

*Erdészeti támogatások:*

VP4-12.2.1-16 Natura 2000 erdőterületeknek nyújtott kompenzációs kifizetések  
VP5-8.2.1-16 Agrár-erdészeti rendszerek létrehozása  
VP5- 8.1.1-16 Erdősítés támogatása  
VP4-15.1.1-17 Erdő-környezetvédelmi kifizetések  
VP5- 8.5.1.-16 Az erdei ökoszisztémák ellenálló képességének és környezeti értékének növelését célzó beruházások  
VP4-15.2.1.1-16 Erdészeti genetikai erőforrások megőrzése  
VP4-15.2.1.2-17 Erdészeti genetikai erőforrások fejlesztése  
VP5-8.3.1-17 Az erdőgazdálkodási potenciálban okozott erdőkárok megelőzése  
VP5-8.4.1.-16 Az erdőgazdálkodási potenciálban okozott erdőkárok helyreállítása  
VP-5-8.6.2-16 Erdei termelési potenciál mobilizálását szolgáló tevékenységek  
VP4-8.5.2.-17 Az erdei ökoszisztémák térítésmentesen nyújtott közjóléti funkcióinak fejlesztése  
VP5-8.6.1-17 Erdészeti technológiákra, valamint erdei termékek feldolgozására és piaci értékesítésére irányuló beruházások

*Egyéb releváns támogatások:*

VP4-16.5.1-17 A fenntarthatóságot célzó tájgazdálkodás, terület- és tájhasználat váltás együttműködései

### **3.3.1.2. Javasolt agrártámogatási rendszer**

A 2014-2020 időszakra szóló Vidékfejlesztési Program kialakításra és elfogadásra került, a különböző célok mentén összeállított műveletekre a pályázati felhívások kiírásra kerültek. A későbbi támogatási rendszerekre vonatkozó javaslatok az alábbiak, melyeket a jelenlegi időszak támogatási formáinak monitorozása alapján lehet pontosítani:

1. a Natura 2000 gyepterületek kompenzációs támogatásának megtartása;
2. a gyepgazdálkodással kapcsolatos előíráscsoportok továbbfejlesztése a 3.1. fejezetben lehatárolt kezelési egységek és a gazdálkodáshoz köthető, támogatási rendszerbe illeszthető, önkéntesen vállalható kezelési előírás-javaslatok figyelembe vételével, beépítésével;
3. a természetvédelmi célú gyeptelepítés igénylésének jelentős növekedése érdekében a program vonzóbbá tétele;



4. a Víz Keretirányelvhez kapcsolódó kompenzációs kifizetések bevezetése (belvíz érzékeny területek, part menti puffertávok támogatása stb.), vonzóbbá tétele;
5. a legeltetési állattartást ösztönző, segítő támogatások hatékonyságának növelése.

A támogatások javasolt szintjei az alábbiak:

1. kötelező szint: ezek azok a javasolt előírások, amelyek betartása indokolt a terület jelenlegi állapotának megőrzése érdekében. A fő területhasználati irányok meghatározása mellett olyan előírások meghatározása célszerű, melyek betartása alapvetően meghatározza a fajok, valamint az élőhelyek fennmaradását (pl.: gyepterület művelési ág fenntartására való kötelezés, a területről történő vízelvezetés tiltása stb.). A 1305/2013/EU rendelet 30. cikke alapján kompenzációs kifizetésre jogosultak a Natura 2000 területen gazdálkodók a földhasználati korlátozásból eredő jövedelem kiesés, valamint többletköltség mértékéig;
2. önkéntes szint: A második előírás szint már a területek természeti értékeinek a növelésére irányul, olyan gazdálkodási formák ösztönzése mellett, melyek a fajok populációjának növekedését, valamint az élőhelyek állapotának javulását célozzák meg. Ebbe a kategóriába az agrár-környezetgazdálkodási logika mentén, önkéntes vállalat alapján, de a területi sajátosságok figyelembe vételével történik az előírások meghatározása a 3.1. fejezetben lehatárolt kezelési egységek és kezelési előírás-javaslatok figyelembe vételével;
3. komplex élőhely rehabilitációs/élőhely fejlesztési előírások: a harmadik típusú előírások az önkéntes szinten belül megjelenő speciális előírások, melyek a területek vonatkozásában a legjelentősebb változást jelentik. Olyan terület-, tájhasználat-váltási, illetve élőhely rekonstrukciós, rehabilitációs prioritások, irányok tartoznak ide, melyek eredményeként a terület arculata jelentősen megváltozik, természeti értékessége nagymértékben nő.

### **3.3.2. Pályázati források**

A tervezési területen nincsenek pályázati forrásból megvalósítandó beavatkozások.

### **3.4. A terv egyeztetési folyamatának dokumentációja**

A fenntartási terv egyeztetését az európai közösségi jelentőségű természetvédelmi rendeltetésű területekről szóló 275/2004. (X.8.) Korm. rendelet 4.§ 4. pontja alapján végeztük el. Az egyeztetés a 3.4.1. fejezetben felsorolt kommunikációs eszközök segítségével zajlott.

#### **3.4.1. Felhasznált kommunikációs eszközök**

1. Az érintettek levélben történő megkeresése, tájékoztatása a kormányrendelet szerint.  
A 3.4.2. fejezetben felsorolt földtulajdonosok, vagyongazdálkodók és szervezetek részére megküldésre került a Natura 2000 fenntartási terv tervezet (6 db levél került kiküldésre).

### 3.4.2. A kommunikáció címzettjei

A kommunikáció érintett csoportjai az európai közösségi jelentőségű természetvédelmi rendeltetésű területekről szóló 275/2004. (X.8.) Korm. rendelet 4.§ 4. pontja értelmében - a szóban forgó természetmegőrzési terület vonatkozásában – az alábbiak:

- a) Gazdálkodók: a Natura 2000 területtel érintett földrészletek tulajdonosai és vagyonkezelői
- b) Natura 2000 területen illetékességi vagy működési területtel rendelkező területi államigazgatási szervek:
- Békés Megyei Kormányhivatal Békéscsabai Járási Hivatal Környezetvédelmi és Természetvédelmi Főosztály
  - Békés Megyei Kormányhivatal Békéscsabai Járási Hivatal Agrárügyi Főosztály
  - Békés Megyei Katasztrófavédelmi Igazgatóság Katasztrófavédelmi Hatósági Osztály
  - Bács-Kiskun Megyei Kormányhivatal Kecskeméti Járási Hivatal Agrárügyi Főosztály Erdőtervezési Osztály
- c) Natura 2000 területen érintett települési önkormányzat:
- Zsadány Község Önkormányzata

### 3.4.3. Egyeztetés hatósági és területi kezelő szervekkel

A fenntartási terv tervezetének megismertetése a Natura 2000 területen illetékességi vagy működési területtel rendelkező területi államigazgatási szervekkel és települési önkormányzattal levélben történő tájékoztatás keretében történt, mely során lehetőségük volt a fenntartási terv tervezettel kapcsolatos észrevételeik megküldésére. Az egyeztetés a 3.4.2. pontban felsorolt önkormányzatot és szervezeteket érintette.

Érdemi észrevétel, javaslat a következő szervezettől érkezett:

Vélemény adó érintett szervezet/személy	Időpont	Vélemény	Vélemény kezelése, indoklás
Bács-Kiskun Megyei Kormányhivatal Kecskeméti Járási Hivatal Agrárügyi Főosztály Erdőtervezési Osztály	2019. június 26.	Szövegben történő kisebb pontosítások.	A 3.1 fejezet vonatkozásában, a kezelési egységeknél az előírás-javaslatok esetében, illetve az agrártámogatásokról szóló fejezetben tett szövegbeli kisebb pontosítások, javítások beépítésre kerültek a tervbe.
DALERD Zrt.	2019.július 2.	Egyes előírások-javaslatok törlése, veszélyeztető tényezők felülvizsgálata	A veszélyeztető tényezőkhöz (B02, B07, B08, B09, B22, G08) tett kiegészítések, javaslatok módosításra kerültek. Azon előírás-javaslatok, amelyek valóban nem relevánsak a területen, törlésre kerültek.