

Natura 2000 fenntartási terv

Dél-bihari szikesek kiemelt jelentőségű természetmegőrzési terület (HUKM20019)



Készítette:
Körös-Maros Nemzeti Park Igazgatóság

Partner:
CSEMETE Természet- és Környezetvédelmi Egyesület

2016



FÖLDMŰVELÉSÜGYI
MINISZTERIUM

Nyilatkozat

A HUKM20019 Dél-Bihari szikesek kiemelt jelentőségű természetmegőrzési terület Natura 2000 fenntartási terve megfelel az európai közösségi jelentőségű természetvédelmi rendeltetésű területekről szóló 275/2004. (X. 8.) Kormányrendelet 4. §. (4) bekezdésben foglalt tartalmi és formai követelményeknek. A Natura 2000 fenntartási tervet a Natura 2000 fenntartási tervek Szakmai Bizottsága elfogadta.

A HUKM20019 Dél-Bihari szikesek Natura 2000 területre vonatkozó fenntartási tervet, a földművelésügyi miniszter megbízásából, jóváhagyta:

Dr. Rác András

környezetügyért felelős helyettes államtitkár

Budapest, 2018. május 2.

Tartalomjegyzék

1. A terület azonosító adatai	1
1.1. Név	1
1.2. Azonosító kód	1
1.3. Kiterjedés	1
1.4. A kijelölés alapjául szolgáló fajok és/vagy élőhelyek	1
1.5. Érintett települések	2
1.6. Egyéb védettségi kategóriák.....	2
1.7. Tervezési és egyéb előírások.....	2
2. Veszélyeztető tényezők	3
3. Kezelési feladatok meghatározása	13
3.1. Természetvédelmi célkitűzés, a terület rendeltetése	13
3.2. Kezelési javaslatok.....	13
3.2.1. Élőhelyek kezelése	14
3.2.1.2. Gazdálkodáshoz köthető kezelési javaslatok.....	14
3.2.1.2.1. KE1 kezelési egység.....	14
3.2.1.2.2. KE2 kezelési egység.....	21
3.2.1.2.3. KE3 kezelési egység.....	25
3.2.1.2.4. KE4 kezelési egység.....	32
3.2.1.2.5. KE5 kezelési egység.....	36
3.2.1.2.6. KE6 kezelési egység.....	39
3.2.1.2.7. KE7 kezelési egység.....	42
3.2.1.2.8. KE8 kezelési egység.....	46
3.2.2. Élőhely-rekonstrukció és élőhelyfejlesztés	50
3.2.3. Fajvédelmi intézkedések	50
3.2.4. Kutatás, monitorozás	50
3.3. A kezelési javaslatok megvalósításának lehetséges eszközei a jogszabályok és a tulajdonviszonyok függvényében.....	51
3.3.1. Agrártámogatások	51
3.3.1.1. Jelenlegi működő agrártámogatási rendszer	51
3.3.1.2. Javasolt agrártámogatási rendszer.....	52
3.3.2. Pályázati források	53
3.3.3. Egyéb.....	53
3.4. A terv egyeztetési folyamatának dokumentációja.....	54
3.4.1. Felhasznált kommunikációs eszközök	54
3.4.2. A kommunikáció címzettjei	54
3.4.3. Egyeztetés hatósági és területi kezelő szervekkel	55

I. Natura 2000 fenntartási terv

1. A terület azonosító adatai

1.1. Név

Dél-bihari szikesek kiemelt jelentőségű természetmegőrzési terület. A tervezési terület áttekintő térképét az 1. számú térkép melléklet tartalmazza.

1.2. Azonosító kód

HUKM20019

1.3. Kiterjedés

6522 ha

1.4. A kijelölés alapjául szolgáló fajok és/vagy élőhelyek

A kijelölés alapjául szolgáló élőhelytípusok és fajok a hivatalos Natura 2000 adatbázis (Standard Data Form, SDF) 2015-ös állapota alapján kerülnek felsorolásra. Az adatbázis megtalálható a Körös-Maros Nemzeti Park Igazgatóságon.

Élőhelyek:

Élőhelytípus neve	Élőhelytípus kódja
Pannon szikes sztyeppék és mocsarak*	1530
Síksági pannon löszgyepek*	6250
<i>Cnidion dubii</i> folyóvölgyeinek mocsárrétjei	6440
Keményfás ligeterdők nagy folyók mentén <i>Quercus robur</i> , <i>Ulmus laevis</i> és <i>Ulmus minor</i> , <i>Fraxinus excelsior</i> vagy <i>Fraxinus angustifolia</i> fajokkal (<i>Ulmenion minoris</i>)	91F0

*kiemelt közösségi jelentőségű élőhelytípus

Növényfajok:

Faj neve	Faj kódja
Kisfészkü aszat (<i>Cirsium brachycephalum</i>)	4081

Állatfajok:

Faj neve	Faj kódja
Nagy szikibagoly (<i>Gortyna borelii lunata</i>)	4035
Díszes tarkalepke (<i>Hypodryas maturna</i>)	1052
Apró fillércsiga (<i>Anisus vorticulus</i>)	4056
Bánáti csiga (<i>Chilostoma banaticum</i>)	4057
Lápi szitakötő (<i>Leucorrhinia pectoralis</i>)	1042
Sárga gyapjasszövő (<i>Eriogaster catax</i>)	1074
Nagy tűzlepke (<i>Lycaena dispar</i>)	1060
Szivárványos ökle (<i>Rhodeus sericeus amarus</i>)	1134
Réti csík (<i>Misgurnus fossilis</i>)	1145

Vágó csík (<i>Cobitis taenia</i>)	1149
Vöröshasú unka (<i>Bombina bombina</i>)	1188
Mocsári teknős (<i>Emys orbicularis</i>)	1220
Nyugati piszcedenevér (<i>Barbastella barbastellus</i>)	1308
Hegyesorrú denevér (<i>Myotis blythii</i>)	1307
Tavi denevér (<i>Myotis dasycneme</i>)	1318
Csonkafülű denevér (<i>Myotis emarginatus</i>)	1321
Molnárgörény (<i>Mustella eversmannii</i>)	2633
Vidra (<i>Lutra lutra</i>)	1355

1.5. Érintett települések

Békés megye:

Biharugra, Geszt, Körösnagyharsány, Kötegyán, Mezőgyán, Okány, Sarkad, Sarkadkeresztúr, Újszalonta, Zsadány

A tervezési terület által érintett helyrajzi számok listáját az európai közösségi jelentőségű természetvédelmi rendeltetésű területekkel érintett földrészelekről szóló 14/2010. (V.11.) KvVM rendelet (a továbbiakban: KvVM rendelet) tartalmazza. A Natura 2000 területek által érintett helyrajzi számokat és így a Natura 2000 jogi státuszt is a KvVM rendelet rögzíti. A jogi jelleg a megosztással keletkező utód helyrajzi számokra is kiterjed.

1.6. Egyéb védeltségi kategóriák

Átfedő Natura 2000 terület: Kis-Sárrét Különleges Madárvédelmi Terület (HUKM10002) – 8340 ha, az átfedő terület nagysága 3229 ha

Országos jelentőségű védett természeti területek: Körös-Maros Nemzeti Park (KMNP) Kis-Sárrét – 8004 ha, az átfedő terület nagysága 3804 ha; védetté nyilvánító jogszabály száma: 3/1997. (I.8.) KTM rendelet

Ramsari terület: Biharugrai halastavak – 2791 ha

Országos Ökológiai Hálózattal való érintettség: 3694 ha magterület, 1916 ha ökológiai folyosó, 871 ha puffer terület

1.7. Tervezési és egyéb előírások

- Országos Területrendezési Tervről szóló 2003. évi XXVI. törvény
- Békés megye megyei területrendezési terve (11/2012. (VI.27.) önkormányzati rendelettel módosított 15/2005. (X.7.) KT. sz. rendelet)
- A tervezési területen az alábbi települések rendelkeznek hatályos, elfogadott településrendezési tervvel és Helyi Építési Szabályzattal:

Békés megye:

Biharugra településrendezési terve: 8/2007. (VIII.30.) rend.

Geszt településrendezési terve: 21/2007. (X.3.) rend.

Körösnagyharsány településrendezési terve: 9/2012. (XII.19.) rend.

Kötegyán településrendezési terve: 13/2009. (VIII.26.) rend.

Mezőgyán településrendezési terve: 9/2011. (VII.20.) rend.

Okány településrendezési terve: 9/2004. (X.1.) rend.

Sarkad településrendezési terve: 24/2009. (XII.17.) rend.

Sarkadkeresztúr településrendezési terve: 11/2004. (VII.9.) rend.

Újszalonta településrendezési terve: 4/2007. (IV.27.) rend.

Zsadány településrendezési terve: 10/2010. (X.27.) rend.

- A vadgazdálkodási üzemtervek az alábbiak:
 - Méhkeréki Magyar-Román Vadásztársaság (04-952610-1-4-1) vadgazdálkodási üzemterve, érvényesség: 2017
 - Kötegyáni Vadásztársaság (04-953410-1-4-1) vadgazdálkodási üzemterve, érvényesség: 2017
 - Pelikán Vadásztársaság, Sarkad (04-952210-1-4-1) vadgazdálkodási üzemterve, érvényesség: 2017
 - Egyetértés Vadásztársaság Sarkadkeresztúr (04-952310-1-4-1) vadgazdálkodási üzemterve, érvényesség: 2017
 - DALERD Zrt., Biharugra (04-951510-2-3-4) vadgazdálkodási üzemterve, érvényesség: 2017
 - Mezőgyáni Földtulajdonosok Vadásztársaság (04-952410-1-4-1) vadgazdálkodási üzemterve, érvényesség: 2017
 - Zsadányi Gazdák Vadásztársaság (04-951710-1-4-1) vadgazdálkodási üzemterve, érvényesség: 2017
 - Körösnyárharsányi Vadásztársaság (04-956310-1-4-19, vadgazdálkodási üzemterve, érvényesség: 2017
 - Biharugrai Földtulajdonosok Vadásztársaság (04-951610-1-4-1), vadgazdálkodási üzemterve, érvényesség: 2017
 - Okányi Alkotmány Vadásztársaság (04-951410-1-4-1) vadgazdálkodási üzemterve, érvényesség: 2017
- Országos vízgyűjtő-gazdálkodási terv (1155/2016. (III.31.) Korm. határozat)
- A tervezési területre a 2-13 Kettős-Körös, illetve a 2-14 Sebes-Körös alegység vízgyűjtő-gazdálkodási terve vonatkozik.
- Fajvédelmi terv: nagy szikibagoly (*Gortyna borelii lunata*) KvVM TvH, 2004; bánáti csiga (*Chilostoma banaticum*) KvVM TvH, 2004; díszes tarkalepke (*Hypodryas maturna*) KvVM TvH, 2006.
- A tervezési területen a Biharugrai-halastavak vízjogi üzemeltetési engedélye van érvényben, vízkönyvi száma: Sarkad/182.

2. Veszélyeztető tényezők

Kód (új)	Veszélyeztető tényező neve	Jelentősége (H=nagy, M=közepes, L=kicsi)	Érintett terület aránya (%)	Milyen jelölő élőhelyre vagy fajra és milyen módon gyakorol hatást?
A02.03	Gyepterület átalakítása szántóvá	L	5	pannon szikes sztyeppek és mocsarak (1530), síksági pannon löszgyepek (6250), <i>Cnidion dubii</i> folyóvölgyeinek mocsárrétjei (6440), kiskécskés aszat (<i>Cirsium brachycephalum</i>), vöröshasú unka

				(<i>Bombina bombina</i>), nagy szikibagoly (<i>Gortyna borelii lunata</i>) A beszántás az élőhelyek megsemmisülését okozza.
A03.03	Kaszálás felhagyása/hiánya	L	5	pannon szikes sztyeppék és mocsarak (1530), síksági pannon löszgyepek (6250), <i>Cnidion dubii</i> folyóvölgyeinek mocsárrétjei (6440) A kaszálás hiánya az élőhelyek avarosodásához vezet, a gyepek gyomosodnak, cserjésednek, átalakul a fajkészlet, az inváziós fajok könnyebben terjednek.
A04.01	Intenzív legeltetés	M	12	pannon szikes sztyeppék és mocsarak (1530), síksági pannon löszgyepek (6250), <i>Cnidion dubii</i> folyóvölgyeinek mocsárrétjei (6440), nagy szikibagoly (<i>Gortyna borelii lunata</i>) Az intenzív legeltetés erős taposó hatást okoz, ami degradációt, gyomosodást, a fajkészlet átalakulását eredményezi. A legeltetésből adódó taposó hatás a sziki-magaskórós állományokban a nagy szikibagoly állományait veszélyezteti.
A04.03	Pásztorkodás felhagyása, legeltetés hiánya	M	10	pannon szikes sztyeppék és mocsarak (1530), síksági pannon löszgyepek (6250), <i>Cnidion dubii</i> folyóvölgyeinek mocsárrétjei (6440) A legeltetés hiányában

				az élőhelyek degradálódnak, gyomosodnak, cserjésednek, átalakul a fajkészletük, az inváziós fajok könnyebben terjednek.
A07	Biocid termékek, hormonok, kemikáliák használata	L	5	<p>pannon szikes sztyeppék és mocsarak (1530), síksági pannon löszgyepek (6250), <i>Cnidion dubii</i> folyóvölgyeinek mocsárrétjei (6440), kislefű aszat (<i>Cirsium brachycephalum</i>), vöröshasú unka (<i>Bombina bombina</i>), mocsári teknős (<i>Emys orbicularis</i>), nagy szikibagoly (<i>Gortyna borelii lunata</i>), lápi szitakötő (<i>Leucorrhinia pectoralis</i>), réti csík (<i>Misgurnus fossilis</i>), vágó csík (<i>Cobitis taenia</i>), szívárványos ökle (<i>Rhodeus sericeus amarus</i>)</p> <p>A vegyszerek használata az élőhelyek gyomosodását, az ott előforduló fajok esetleges pusztulását okozza. A szántók környéki csatornába, kisvízes élőhelyekre bemosódó vegyszerek az ott előforduló fajok pusztulását okozhatják.</p>
A08	Trágyázás	L	5	<p>pannon szikes sztyeppék és mocsarak (1530), síksági pannon löszgyepek (6250), <i>Cnidion dubii</i> folyóvölgyeinek mocsárrétjei (6440)</p> <p>A trágyázás a túlzott szerves anyag terhelés révén az élőhelyek</p>

				gyomosodását okozza.
B02.01.02	Erdő felújítás idegenhonos fajokkal	L	2	keményfás ligeterdők nagy folyók mentén <i>Quercus robur</i> , <i>Ulmus laevis</i> és <i>Ulmus minor</i> , <i>Fraxinus excelsior</i> vagy <i>Fraxinus angustifolia</i> fajokkal (<i>Ulmus minoris</i>) (91F0) Az idegenhonos fajokkal történő erdőfelújítás kedvezőtlen hatással van az őshonos erdők koherenciájára.
B02.02	Nevelő vágások és egyéb tisztítások	M	10	keményfás ligeterdők nagy folyók mentén <i>Quercus robur</i> , <i>Ulmus laevis</i> és <i>Ulmus minor</i> , <i>Fraxinus excelsior</i> vagy <i>Fraxinus angustifolia</i> fajokkal (<i>Ulmus minoris</i>) (91F0), díszes tarkalepke (<i>Hypodryas maturna</i>) Nevelő vágások során sokszor az elegy fafajokat szedik ki, vagy ritkítják, ami az erdők fajdiverzitásának, természetességének csökkenését eredményezi. Az elegyfajok eltávolítása veszélyezteti a díszes tarkalepke állományait.
B02.03	Erdei aljnövényzet eltávolítása	L	2	keményfás ligeterdők nagy folyók mentén <i>Quercus robur</i> , <i>Ulmus laevis</i> és <i>Ulmus minor</i> , <i>Fraxinus excelsior</i> vagy <i>Fraxinus angustifolia</i> fajokkal (<i>Ulmus minoris</i>) (91F0) Az erdők természetességének csökkenését eredményezi a természetes aljnövényzet eltávolítása.

B02.04	Lábonálló és/vagy elfekvő holt faanyag eltávolítása	L	2	<p>keményfás ligeterdők nagy folyók mentén <i>Quercus robur</i>, <i>Ulmus laevis</i> és <i>Ulmus minor</i>, <i>Fraxinus excelsior</i> vagy <i>Fraxinus angustifolia</i> fajokkal (<i>Ulmion minoris</i>) (91F0), nyugati pisedenevér (<i>Barbastella barbastellus</i>), hegyesorrú denevér (<i>Myotis blythii</i>), tavi denevér (<i>Myotis dasycneme</i>)</p> <p>A holtfa eltávolítása az erdők természetességének csökkenését eredményezi, illetve a nyugati pisedenevér, a hegyesorrú denevér és a tavi denevér számára alkalmas élőhelyek megszűnését jelenti.</p>
D01.02	Autópályák, autóutak, fő- és mellékutak	L	8	<p>pannon szikes sztyeppek és mocsarak (1530), síksági pannon löszgyepek (6250), <i>Cnidion dubii</i> folyóvölgyeinek mocsárrétjei (6440), vöröshasú unka (<i>Bombina bombina</i>), mocsári teknős (<i>Emys orbicularis</i>), vidra (<i>Lutra lutra</i>), molnárgörény (<i>Mustela eversmannii</i>)</p> <p>Új utak építése, vagy a meglévők felújítása az élőhelyek károsodását, megsemmisülését okozza, a közlekedő gépjárművek sok állatot eltaposnak.</p>
E01	Városi környezet, lakóterület	M	10	<p>pannon szikes sztyeppek és mocsarak (1530), síksági pannon löszgyepek (6250), <i>Cnidion dubii</i></p>

				<p>folyóvölgyeinek mocsárrétjei (6440), keményfás ligeterdők nagy folyók mentén <i>Quercus robur</i>, <i>Ulmus laevis</i> és <i>Ulmus minor</i>, <i>Fraxinus excelsior</i> vagy <i>Fraxinus angustifolia</i> fajokkal (<i>Ulmion minoris</i>) (91F0)</p> <p>A településekhez közelebbi területeken nagyobb az illegális hulladék elhelyezés, talaj- és vízszennyezés, járművek vagy emberek által okozott taposás, vegyszerterhelés esélye, ami az élőhelyek károsodásával, degradációjával, megsemmisülésével jár.</p>
E03	Szemét, hulladék	L	5	<p>pannon szikes sztyeppek és mocsarak (1530), síksági pannon löszgyepek (6250), <i>Cnidion dubii</i> folyóvölgyeinek mocsárrétjei (6440), keményfás ligeterdők nagy folyók mentén <i>Quercus robur</i>, <i>Ulmus laevis</i> és <i>Ulmus minor</i>, <i>Fraxinus excelsior</i> vagy <i>Fraxinus angustifolia</i> fajokkal (<i>Ulmion minoris</i>) (91F0)</p> <p>Az illegális hulladék lerakás az élőhelyek degradációját, gyomosodását okozza.</p>
F03.01.01	Vad károkozása	M	10	<p>pannon szikes sztyeppek és mocsarak (1530), síksági pannon löszgyepek (6250), <i>Cnidion dubii</i> folyóvölgyeinek mocsárrétjei (6440), keményfás ligeterdők nagy folyók mentén</p>

				<p><i>Quercus robur</i>, <i>Ulmus laevis</i> és <i>Ulmus minor</i>, <i>Fraxinus excelsior</i> vagy <i>Fraxinus angustifolia</i> fajokkal (<i>Ulmus minoris</i>) (91F0)</p> <p>Lokálisan az élőhelyek károsodását, gyomosodását okozza, a fajkészlet átalakul, könnyebben telepednek meg inváziós fajok.</p>
I01	Idegenhonos inváziós fajok jelenléte	M	25	<p>pannon szikes sztyepek és mocsarak (1530), síksági pannon löszgyepek (6250), <i>Cnidion dubii</i> folyóvölgyeinek mocsárrétjei (6440), keményfás ligeterdők nagy folyók mentén <i>Quercus robur</i>, <i>Ulmus laevis</i> és <i>Ulmus minor</i>, <i>Fraxinus excelsior</i> vagy <i>Fraxinus angustifolia</i> fajokkal (<i>Ulmus minoris</i>) (91F0)</p> <p>Az inváziós fajok átalakítják az élőhelyek szerkezetét, agresszív terjedésükkel kiszorítják az őshonos fajokat.</p>
I02	Problémát jelentő őshonos fajok	M	10	<p>pannon szikes sztyepek és mocsarak (1530), síksági pannon löszgyepek (6250), <i>Cnidion dubii</i> folyóvölgyeinek mocsárrétjei (6440)</p> <p>Egyes őshonos fajok (pl. nád, kökény) kezelés (kaszálás, legeltetés) hiányában elterjedhetnek, ezzel a gyepes élőhelyek szerkezetét átalakítva, a fajok számára alkalmas élőhelyek kiterjedését csökkentve.</p>
J02.05	Hidrológiai	H	85	pannon szikes sztyepek

	viszonyok módosítása			<p>és mocsarak (1530), síksági pannon löszgyepek (6250), <i>Cnidion dubii</i> folyóvölgyeinek mocsárrétjei (6440), keményfás ligeterdők nagy folyók mentén <i>Quercus robur</i>, <i>Ulmus laevis</i> és <i>Ulmus minor</i>, <i>Fraxinus excelsior</i> vagy <i>Fraxinus angustifolia</i> fajokkal (<i>Ulmion minoris</i>) (91F0), kiséfészű aszat (<i>Cirsium brachycephalum</i>), vöröshasú unka (<i>Bombina bombina</i>), mocsári teknős (<i>Emys orbicularis</i>), vidra (<i>Lutra lutra</i>), nagy tűzlepke (<i>Lycaena dispar</i>), lápi szitakötő (<i>Leucorrhinia pectoralis</i>), réti csík (<i>Misgurnus fossilis</i>), vágó csík (<i>Cobitis taenia</i>), szivárványos ökle (<i>Rhodeus sericeus amarus</i>)</p> <p>A vizes élőhelyek lecsapolása, belvizek levezetése a vízhez kötődő fajok élőhelyének elvesztésével jár, a gyepes élőhelyek szerkezete megfelelő vízellátottság hiányában átalakul, a fajkészlet megváltozik.</p>
--	-------------------------	--	--	---

A tervezési területre kívülről ható veszélyeztető tényezők:

Kód (új)	Veszélyeztető tényező neve	Jelentősége (H=nagy, M=közepes, L=kicsi)	Érintett terület aránya (%)	Milyen jelölő élőhelyre vagy fajra és milyen módon gyakorol hatást?
A07	Biocid termékek, hormonok,	H	40	pannon szikes sztyeppek és mocsarak (1530), síksági pannon löszgyepek (6250),

	kemikáliák használata			<p><i>Cnidion dubii</i> folyóvölgyeinek mocsárrétjei (6440), kisészkű aszat (<i>Cirsium brachycephalum</i>), vöröshasú unka (<i>Bombina bombina</i>), mocsári teknős (<i>Emys orbicularis</i>), nagy szikibagoly (<i>Gortyna borelii lunata</i>), lápi szitakötő (<i>Leucorrhinia pectoralis</i>), réti csík (<i>Misgurnus fossilis</i>), vágó csík (<i>Cobitis taenia</i>), szivárványos ökle (<i>Rhodeus sericeus amarus</i>)</p> <p>A vegyszerek használata az élőhelyek gyomosodását, az ott előforduló fajok esetleges pusztulását okozza. A szántók környéki csatornába, kisvízes élőhelyekre bemosódó vegyszerek az ott előforduló fajok pusztulását okozhatják.</p>
A08	Trágyázás	M	12	<p>pannon szikes sztyeppék és mocsarak (1530), síksági pannon löszgyepek (6250), <i>Cnidion dubii</i> folyóvölgyeinek mocsárrétjei (6440)</p> <p>A trágyázás a túlzott szerves anyag terhelés révén az élőhelyek gyomosodását okozza.</p>
D01.02	Autópályák, autóutak, fő- és mellékutak	M	8	<p>pannon szikes sztyeppék és mocsarak (1530), síksági pannon löszgyepek (6250), <i>Cnidion dubii</i> folyóvölgyeinek mocsárrétjei (6440), vöröshasú unka (<i>Bombina bombina</i>), mocsári teknős (<i>Emys orbicularis</i>), vidra (<i>Lutra lutra</i>), molnárgörény (<i>Mustela eversmannii</i>)</p> <p>Új utak építése, vagy a meglévők felújítása az élőhelyek károsodását, megsemmisülését okozza, a</p>

				közlekedő gépjárművek sok állatot eltaposnak.
I01	Idegenhonos inváziós fajok jelenléte	M	20	pannon szikes sztyeppék és mocsarak (1530), síksági pannon löszgyepek (6250), <i>Cnidion dubii</i> folyóvölgyeinek mocsárrétjei (6440), keményfás ligeterdők nagy folyók mentén <i>Quercus robur</i> , <i>Ulmus laevis</i> és <i>Ulmus minor</i> , <i>Fraxinus excelsior</i> vagy <i>Fraxinus angustifolia</i> fajokkal (<i>Ulmion minoris</i>) (91F0) Az inváziós fajok átalakítják az élőhelyek szerkezetét, agresszív terjedésükkel kiszorítják az őshonos fajokat.
I02	Problémát jelentő őshonos fajok	M	10	pannon szikes sztyeppék és mocsarak (1530), síksági pannon löszgyepek (6250), <i>Cnidion dubii</i> folyóvölgyeinek mocsárrétjei (6440) Egyes őshonos fajok (pl. nád, kökény) kezelés (kaszálás, legeltetés) hiányában elterjedhetnek, ezzel a gyepes élőhelyek szerkezetét átalakítva, a fajok számára alkalmas élőhelyek kiterjedését csökkentve.
J02.05	Hidrológiai viszonyok módosítása	H	85	pannon szikes sztyeppék és mocsarak (1530), síksági pannon löszgyepek (6250), <i>Cnidion dubii</i> folyóvölgyeinek mocsárrétjei (6440), keményfás ligeterdők nagy folyók mentén <i>Quercus robur</i> , <i>Ulmus laevis</i> és <i>Ulmus minor</i> , <i>Fraxinus excelsior</i> vagy <i>Fraxinus angustifolia</i> fajokkal (<i>Ulmion minoris</i>) (91F0), kiscsészke (<i>Cirsium brachycephalum</i>),

				<p>vöröshasú unka (<i>Bombina bombina</i>), mocsári teknős (<i>Emys orbicularis</i>), vidra (<i>Lutra lutra</i>), nagy tűzlepke (<i>Lycaena dispar</i>), lápi szitakötő (<i>Leucorrhinia pectoralis</i>), réti csík (<i>Misgurnus fossilis</i>), vágó csík (<i>Cobitis taenia</i>), szivárványos ökle (<i>Rhodeus sericeus amarus</i>) A vizes élőhelyek lecsapolása, belvizek levezetése a vízhez kötődő fajok élőhelyének elvesztésével jár, a gyepes élőhelyek szerkezete megfelelő vízellátottság hiányában átalakul, a fajkészlet megváltozik.</p>
--	--	--	--	--

3. Kezelési feladatok meghatározása

3.1. Természetvédelmi célkitűzés, a terület rendeltetése

A területen a fő célkitűzés a jelölő élőhelytípusok, így a pannon szikes sztyeppek és mocsarak, síksági pannon löszgyepek, *Cnidion dubii* folyóvölgyeinek mocsárrétjei, keményfás ligeterdők nagy folyók mentén *Quercus robur*, *Ulmus laevis* és *Ulmus minor*, *Fraxinus excelsior* vagy *Fraxinus angustifolia* fajokkal (*Ulmion minoris*) megőrzése és természetességének növelése, illetve a jelölő fajok, különösen a nagy szikibagoly (*Gortyna borelii*) és a csonkafülű denevér (*Myotis emarginatus*) populációinak megőrzése.

További célkitűzés a területen a jelölő élőhelytípusok lehetséges mértékű élőhely-rehabilitációja.

A fenti célkitűzéseket a pannon szikes sztyeppek és mocsarak, a síksági pannon löszgyepek és a *Cnidion dubii* folyóvölgyeinek mocsárrétjei esetében megfelelő módon végzett aktív élőhely kezeléssel (kaszálás, legeltetés), valamint az inváziós fajok visszaszorításával és megfelelő vízkormányzással lehet elérni. Az élőhelyek rehabilitációja a szántóföldi művelésre kevésbé alkalmas területek visszagyepesítésével valósítható meg.

A keményfás ligeterdők esetében a célkitűzéseket elegyfajokban gazdag, többszintes, kiegyenlített korosztály-eloszlású, az élőhelytípusra jellemző őshonos fajokból álló erdőszerkezet kialakításával, a vágásérettségi kor emelésével, természetközeli erdőkezelési eljárások bevezetésével lehet elérni. Az erdők esetében az őshonos állományok területi arányának fokozatos növelésével érhető el a rehabilitáció.

3.2. Kezelési javaslatok

A 275/2004. (X.8.) Korm. rendelet 4. § 5. pontja alapján „(5) A fenntartási terv a Natura 2000 terület kezelésére vonatkozó javaslatokat, valamint ezek megvalósításának lehetséges eszközeit tartalmazza, és jogszabály eltérő rendelkezése hiányában kötelező földhasználati szabályokat nem állapít meg.”

Az itt megfogalmazott előírás-javaslatok célja, hogy a kezelési egységekben előforduló közösségi jelentőségű értékek, a jelenlegi gazdálkodási gyakorlat és adottságok alapján javaslatot tegyenek a gazdálkodás kívánatos módjára. Ennek érdekében itt megfogalmazásra kerülnek olyan előírás-javaslatok, amelyek alapul szolgálnak a jövőbeli támogatási programok kidolgozásához. A gazdálkodók számára ezek az előírás-javaslatok a jelen terv alapján kötelezettséget nem jelentenek, betartásuk csak támogatási programokon keresztül, önkéntes vállalás formájában valósulhat meg. A már más jogszabály vagy hatósági eszköz alapján létező előírások esetében azok kötelező jellegét értelemszerűen az azt megalapozó jogszabály, vagy hatósági eszköz támasztja alá, jelen fenntartási terv ezekre az előírásokra csak utalást tesz.

A fenntartási tervben szereplő kezelési javaslatok meghatározása kezelési egységenként történik. Egy kezelési egységbe az élőhelyvédelmi vagy fajvédelmi szempontból hasonlóan kezelt területek tartoznak. A kezelési egységek élőhelytípusok alapján kerültek meghatározásra, az élőhelytípusok leírása az ÁNÉR2011 (Általános Nemzeti Élőhelyosztályozási Rendszer 2011-es verziója) szerint történt. A kezelési egységek határa nem feltétlenül követi az ingatlan-nyilvántartási határokat, mivel sok esetben a nyilvántartott és a valós területhasználat eltér. A tervezési területen nyolc kezelési egység került lehatárolásra, melyek áttekintő térképét a 2. számú térkép melléklet ábrázolja.

3.2.1. Élőhelyek kezelése

3.2.1.1. Gazdálkodáshoz nem köthető általános javaslatok

A tervezési területen sok földút található, ezek nagy része nincs karbantartva. Csapadékos időszakban gépjárművel történő közlekedésre nem csak a meglévő földutak nyomvonalát használják, hanem a sáros, összeszabdalt részeken kerülgetve a földút melletti területekre is ráhajtanak, gyepterületek esetében ezzel az élőhelyek károsodását okozva. Ezért fontos a már meglévő földutak folyamatos karbantartása, csak a meglévő nyomvonalak használata.

3.2.1.2. Gazdálkodáshoz köthető kezelési javaslatok

3.2.1.2.1. KE1 kezelési egység

A) Kezelési egység meghatározása:

Ide tartoznak a természetes, természetközeli állapotú nyílt vízhez kötődő növényzettel borított területek, illetve a nyílt vízfelületek. Ide kerültek továbbá azok a kicsi nádas, gyepek, fás foltok, amelyek a csatornákba, nyílt vizes területeken kvázi zárványfoltokként, vagy azok partjain helyezkednek el. Ebbe a kezelési egységbe került a Sző-rét és az Ugrai-rét nagy mocsara is. Az érintett területek kiterjedése: 198 ha.

B) Kezelési egység megfeleltetése/A kezelési egységbe tartozó élőhelytípusok:

a) Az alábbi ÁNÉR2011 kódú területek tartoznak ide:

Ac - álló- és lassan áramló vizek hínárnövényzete

BA - fragmentális mocsári- és/vagy hínárnövényzet mozaikok álló- és folyóvizek partjánál

B1a - nem tözegképző nádasok, gyékényesek és tavikákások

B2 - harmatkásás, békabuzogányos, pántlikafüves mocsári-vízparti növényzet

B3 - vízparti virágkákás, csetkákás, vízi hídőrös, mételykórós mocsarak
 B5 - nem zombékoló magassásrétek
 B6 - zsiókás, kötő kákás és nádas szikes vizű mocsarak
 OA - jellegtelen fátlan vizes élőhely
 OB - jellegtelen üde gyepek
 OC - jellegtelen száraz-félszáraz gyepek
 OF - magaskórós ruderális gyomnövényzet
 OG - taposott gyomnövényzet és ruderális iszapnövényzet
 P2a - üde és nedves cserjések
 P2c - idegenhonos cserje vagy japánkeserűfű fajok uralta állományok
 RA - őshonos fajú facsoportok, fasorok, erdősávok
 RB - őshonos fafajú puhafás jellegtelen vagy pionír erdők
 U8 - folyóvizek
 U9 - állóvizek

b) Az alábbi Natura 2000 élőhelyek tartoznak ide:

1530 - pannon szikes sztyeppek és mocsarak
 3150 - eutróf sekély tavak és holtmedrek hínárja

C) **Gazdálkodáshoz köthető általános kezelési javaslatok:**

a) Vadgazdálkodás:

A tervezési terület által érintett vadgazdálkodási egységek érvényes vadgazdálkodási üzemtervei értelmében a Natura 2000 területeken tilos olyan tevékenységet folytatni, amely a jelölő fajok állományát és/vagy a jelölő élőhelytípus fennmaradását veszélyezteti.

b) Vízgazdálkodás:

A tervezési terület a 2-13 Kettős-Körös, illetve a 2-14 Sebes-Körös vízgyűjtő-gazdálkodási alegység területén található, közvetlenül érinti a Nagytóti-Toprongyos csatornát és a Korhány-csatornát (önálló tervezési terület, területkód: HUKM20023).

A 2-13 Kettős-Körös vízgyűjtő-gazdálkodási alegységen és a 2-14 Sebes-Körös vízgyűjtő-gazdálkodási alegységen érvényben lévő vízgyűjtő-gazdálkodási terv szerinti intézkedési elemek az alábbiak: 2.1, 2.3, 2.4, 4a2, 5.1.1, 5.1.2. 6.1, 6.2, 6.3a, 6.3b, 6.4, 6.5, 6.6, 6.9a, 6.12.1, 6.12.3, 6.13, 7.1, 7.2, 7.3.2, 14.2, 17.1, 17.2, 17.5, 17.6, 17.8, 21.4, 23.1, 23.2, 23.4, 29.2, 30, 30.1, 30.2, 31.2, 34.

Az alegységeken tervezett intézkedések kódjainak leírása (összesített):

VGT szerinti azonosító	Intézkedések rövid leírása, megnevezése
2.	Mezőgazdasági eredetű tápanyagszennyezés csökkentése.
2.1	A mezőgazdasági termelés tápanyag szennyezésének csökkentésére vonatkozó általános szabályrendszer, a tápanyag kihelyezés tényleges korlátozása szántó és ültetvény területeken.

2.3	Tápanyag-gazdálkodási terv alapján történő tápanyag kihelyezés szántók esetében, agrár-környezetgazdálkodási programok (AKG) keretében.
2.4	Művelési ág váltás (szántó-gyep, szántó - erdő, szántó-vizes élőhely konverzió).
4a.2	Üledék szennyezettségének csökkentése, megszüntetése vízfolyásokban és állóvizekben.
5.1.1	Vándorló élőlények hosszirányú mozgását és/vagy az élettér növelését elősegítő intézkedések.
5.1.2	A duzzasztás és a vízszintszabályozás hatásának csökkentése duzzasztók, zsilipek üzemeltetésének módosításával.
6.1	Nyílt ártér kialakítása, hullámtér bővítése a szükséges területhasználat váltással.
6.2	A hullámtér megfelelő növényzetének kialakítása.
6.3a	Vízfolyásokon és állóvizekben felhalmozódott iszap egyszeri eltávolítása.
6.3b	A mederforma és a meder vonalvezetésének a természetest megközelítő átalakítása, az elismert emberi igények egyidejű kielégítésével.
6.4	Vízfolyások és állóvizek parti zónájában a víztípustól függő zonáció rehabilitációja.
6.5	Vízfolyások és állóvizek jó ökológiai állapotának, potenciáljának fokozatos elérése és megtartása fenntartási munkák keretében.
6.6	Mederben található, funkcióját veszített létesítmények bontása, a környezet jó ökológiai állapotának, illetve potenciáljának fokozatos elérése.
6.9a	Mederszint emelés fenékgátakkal és fenékbordákkal, a közöttük lévő meder eliszapoltatásával.
6.12.1	Mentett oldali vízpótlás: holtág, mellékág, ártéri vizes élőhely.
6.12.3	Mederben lévő létesítmények átépítése, karbantartása, beleértve a természetközeli megoldások, anyagok alkalmazását.
6.13	Hajózás adaptációja a folyó vagy állóvíz adottságaihoz.
7.1	A belvízelvezető rendszer módosítása.
7.2	Az öntözőrendszer módosítása.
7.3.2	Szivattyútelepek és zsilipek megfelelő kiépítése és üzemeltetése.
14.2	Monitoring rendszerek és információs rendszerek fejlesztése és működtetése.
16.	Ipari szennyvíztisztítók korszerűsítése, bővítése.
17.1	Szennyezőanyag és hordalék lemosódás csökkentése gyepesítéssel, fásítással, lejtős területeken teraszolással, beszivárgó felületekkel, belterületi növénytermesztés izolálásával.
17.5	Szennyezőanyag lemosódás csökkentése síkvidéki területen agrár-környezetgazdálkodási program (AKG) keretében (pl. táblamenti szegélyek, mélyszántás).
17.6	A legeltetés és a takarmánygazdálkodás jó gyakorlata legelőkre.
17.8	Vízfolyások és tavak melletti pufferzónák kialakítása gyepesítéssel vagy agrár-erdészeti módszerrel (összehangolás a parti növényzónák rehabilitációjával, árvízvédelmi és fenntartási szempontok figyelembevételével).
21.4	Települési eredetű, belterületi növénytermesztésből, állattartásból, közterületekről származó terhelések csökkentése.

23.1	Belterületi víz visszatartási lehetőségek megteremtése, épületekről (zöld tető, ciszterna), ingatlanokról és közterületekről (záportározó medencék, tavak).
23.2	Csapadékgazdálkodás, táblaszintű víz visszatartás a táblákon belül a beszivárgás növelése és a lefolyás csökkentése érdekében.
23.4	Víz visszatartás tározással síkvidéken belvíztározókban, illetve medertározás öbolszerűen kiszélesített szakaszokon.
29.2	Állattartótelepek korszerűsítése az EU Nitrát Irányelv alapján.
30.	Hordalék- és tápanyag-visszatartás felszíni befogadókba történő bevezetés előtt.
30.1	Mezőgazdasági területről származó belvizek szűrése a befogadóba történő bevezetés előtt (szűrőmező).
30.2	Elválasztott rendszerrel összegyűjtött csapadékvíz szűrése a befogadóba történő bevezetés előtt (szűrőmező, homokfogó, olajfogó).
31.2	Szénhidrogén termeléshez, feltáráshoz használt kutakból kitermelt folyadék visszasajtolásának szabályozása.
34.	Károsodott vízi, és vizes és szárazföldi élőhelyek védelme vízminőségi hatásokkal szemben, egyéb intézkedéseken felül.

1. Név: Simota (Sima-tó)

Átlagos területi kiterjedése: 41,53 ha

Terület jellege: Szemiatkatikus élőhely, az időjárás függvényében időszakos vízállás (szemiasztatikus) alakulhat ki.

Terület tulajdonosa/kezelője: KMNPI

Vízügyi kezelő: nincs

Tervezett beavatkozás:

Az egykori vízjárás modellezése, valamint a viszonylag kis vízgyűjtő terület révén reális cél a helyben keletkező vizek visszatartása.

Szükséges beavatkozások VGT intézkedési elemek szerint:

- mezőgazdasági eredetű tápanyagszennyezés csökkentése (2)
- művelési ág váltás (szántó-gyep, szántó-erdő, szántó-vizes élőhely konverzió) (2.4)
- a belvízelvezető rendszer módosítása (7.1)
- a legeltetés és a takarmánygazdálkodás jó gyakorlata legelőkre (17.6)

2. Név: Kivágási legelő

Átlagos területi kiterjedése: 65,49 ha

Terület jellege: Szemiatkatikus élőhely, jellemzően mocsári növényzet borítja. Vízjárása szerint szemiasztatikus, időszakos vízállás.

Terület tulajdonosa/kezelője: KMNPI

Vízügyi kezelő: KMNPI

Szükséges beavatkozások VGT intézkedési elemek szerint:

- mezőgazdasági eredetű tápanyagszennyezés csökkentése (2)
- művelési ág váltás (szántó-gyep, szántó-erdő, szántó-vizes élőhely konverzió) (2.4)
- károsodott vízi, és vizes és szárazföldi élőhelyek védelme vízminőségi hatásokkal szemben, egyéb intézkedéseken felül (34)
- a belvízelvezető rendszer módosítása (7.1)
- a legeltetés és a takarmánygazdálkodás jó gyakorlata legelőkre (17.6)

3. Név: Kisvátyoni mocsár

Átlagos területi kiterjedése: 76,67 ha

Terület jellege: Szemiakvatikus élőhely, az időjárás függvényében időszakos vízállás (szemiasztatikus) alakulhat ki.

Terület tulajdonosa/kezelője: KMNPI

Vízügyi kezelő: nincs

Tervezett beavatkozás:

Az egykori vízjárás modellezése, valamint a viszonylag kis vízgyűjtő terület révén reális cél a helyben keletkező vizek visszatartása.

Szükséges beavatkozások VGT intézkedési elemek szerint:

- mezőgazdasági eredetű tápanyagszennyezés csökkentése (2)
- művelési ág váltás (szántó-gyep, szántó-erdő, szántó-vizes élőhely konverzió) (2.4)
- a belvízelvezető rendszer módosítása (7.1)
- a legeltetés és a takarmánygazdálkodás jó gyakorlata legelőkre (17.6)

4. Név: Kisgyanté

Átlagos területi kiterjedése: 111,21 ha

Terület jellege: Szemiakvatikus élőhely, jellemzően mocsári növényzet borítja. Vízjárása szerint szemiasztatikus, időszakos vízállás.

Terület tulajdonosa/kezelője: KMNPI

Vízügyi kezelő: KÖVIZIG

Szükséges beavatkozások VGT intézkedési elemek szerint:

- mezőgazdasági eredetű tápanyagszennyezés csökkentése (2)
- művelési ág váltás (szántó-gyep, szántó-erdő, szántó-vizes élőhely konverzió) (2.4)
- károsodott vízi, és vizes és szárazföldi élőhelyek védelme vízminőségi hatásokkal szemben, egyéb intézkedéseken felül (34)
- a belvízelvezető rendszer módosítása (7.1)
- a legeltetés és a takarmánygazdálkodás jó gyakorlata legelőkre (17.6)

5. Név: Eperjes

Átlagos területi kiterjedése: 29,10 ha

Terület jellege: Szemiakvatikus élőhely, jellemzően mocsári növényzet borítja. Vízjárása szerint szemiasztatikus, időszakos vízállás.

Terület tulajdonosa/kezelője: KMNPI

Vízügyi kezelő: nincs

Szükséges beavatkozások VGT intézkedési elemek szerint:

- mezőgazdasági eredetű tápanyagszennyezés csökkentése (2)
- művelési ág váltás (szántó-gyep, szántó-erdő, szántó-vizes élőhely konverzió) (2.4)
- károsodott vízi, és vizes és szárazföldi élőhelyek védelme vízminőségi hatásokkal szemben, egyéb intézkedéseken felül (34)
- a belvízelvezető rendszer módosítása (7.1)
- a legeltetés és a takarmánygazdálkodás jó gyakorlata legelőkre (17.6)

6. Név: Sző-rét

Átlagos területi kiterjedése: 79,36 ha

Terület jellege: Szemiakvatikus élőhely, jellemzően mocsári növényzet borítja. Vízjárása szerint szemiasztatikus, időszakos vízállás.

Terület tulajdonosa/kezelője: KMNPI

Vízügyi kezelő: KMNPI

Szükséges beavatkozások VGT intézkedési elemek szerint:

- mezőgazdasági eredetű tápanyagszennyezés csökkentése (2)
- művelési ág váltás (szántó-gyep, szántó-erdő, szántó-vizes élőhely konverzió) (2.4)
- károsodott vízi, és vizes és szárazföldi élőhelyek védelme vízminőségi hatásokkal szemben, egyéb intézkedéseken felül (34)
- a belvízelvezető rendszer módosítása (7.1)
- a legeltetés és a takarmánygazdálkodás jó gyakorlata legelőkre (17.6)

7. Név: Ugrai-rét

Átlagos területi kiterjedése: 115,34 ha

Terület jellege: Szemiakvaticus élőhely, jellemzően mocsári növényzet borítja. Vízjárása szerint szemiasztatikus, állandó vízállás.

Terület tulajdonosa/kezelője: KMNPI

Vízügyi kezelő: KMNPI

Szükséges beavatkozások VGT intézkedési elemek szerint:

- mezőgazdasági eredetű tápanyagszennyezés csökkentése (2)
- művelési ág váltás (szántó-gyep, szántó-erdő, szántó-vizes élőhely konverzió) (2.4)
- károsodott vízi, és vizes és szárazföldi élőhelyek védelme vízminőségi hatásokkal szemben, egyéb intézkedéseken felül (34)
- a belvízelvezető rendszer módosítása (7.1)
- a legeltetés és a takarmánygazdálkodás jó gyakorlata legelőkre (17.6)

8. Név: Tyúkász-lapos

Átlagos területi kiterjedése: 11,17 ha

Terület jellege: Szemiakvaticus élőhely, jellemzően mocsári növényzet borítja. Vízjárása szerint szemiasztatikus, időszakos vízállás.

Terület tulajdonosa/kezelője: KMNPI

Vízügyi kezelő: nincs

Szükséges beavatkozások VGT intézkedési elemek szerint:

- mezőgazdasági eredetű tápanyagszennyezés csökkentése (2)
- művelési ág váltás (szántó-gyep, szántó-erdő, szántó-vizes élőhely konverzió) (2.4)
- károsodott vízi, és vizes és szárazföldi élőhelyek védelme vízminőségi hatásokkal szemben, egyéb intézkedéseken felül (34)
- a belvízelvezető rendszer módosítása (7.1)
- a legeltetés és a takarmánygazdálkodás jó gyakorlata legelőkre (17.6)

9. Név: Varjas-lapos

Átlagos területi kiterjedése: 1,45 ha

Terület jellege: Szemiakvaticus élőhely, az időjárás függvényében időszaki vízállás (szemiasztatikus) alakulhat ki.

Terület tulajdonosa/kezelője: magán

Vízügyi kezelő: nincs

Szükséges beavatkozások VGT intézkedési elemek szerint:

- mezőgazdasági eredetű tápanyagszennyezés csökkentése (2)
- károsodott vízi, és vizes és szárazföldi élőhelyek védelme vízminőségi hatásokkal szemben, egyéb intézkedéseken felül (34)
- a legeltetés és a takarmánygazdálkodás jó gyakorlata legelőkre (17.6)

10. Név: Csók-lapos

Átlagos területi kiterjedése: 2,22 ha

Terület jellege: Szemiakvaticus élőhely, az időjárás függvényében időszakos vízállás (szemiasztatikus) alakulhat ki.

Terület tulajdonosa/kezelője: magán

Vízügyi kezelő: nincs

Szükséges beavatkozások VGT intézkedési elemek szerint:

- mezőgazdasági eredetű tápanyagszennyezés csökkentése (2)
- károsodott vízi, és vizes és szárazföldi élőhelyek védelme vízminőségi hatásokkal szemben, egyéb intézkedéseken felül (34)
- a legeltetés és a takarmánygazdálkodás jó gyakorlata legelőkre (17.6)

11. Név: Varsány-hely

Átlagos területi kiterjedése: 6,11 ha

Terület jellege: Szemiakvaticus élőhely, az időjárás függvényében időszakos vízállás (szemiasztatikus) alakulhat ki.

Terület tulajdonosa/kezelője: magán

Vízügyi kezelő: nincs

Szükséges beavatkozások VGT intézkedési elemek szerint:

- mezőgazdasági eredetű tápanyagszennyezés csökkentése (2)
- károsodott vízi, és vizes és szárazföldi élőhelyek védelme vízminőségi hatásokkal szemben, egyéb intézkedéseken felül (34)
- a legeltetés és a takarmánygazdálkodás jó gyakorlata legelőkre (17.6)

12. Név: Vízügyes-tábla

Átlagos területi kiterjedése: 8,07 ha

Terület jellege: Szemiakvaticus élőhely, az időjárás függvényében időszakos vízállás (szemiasztatikus) alakulhat ki.

Terület tulajdonosa/kezelője: KÖVIZIG, KMNPI

Vízügyi kezelő: nincs

Szükséges beavatkozások VGT intézkedési elemek szerint:

- mezőgazdasági eredetű tápanyagszennyezés csökkentése (2)
- művelési ág váltás (szántó-gyep, szántó-erdő, szántó-vizes élőhely konverzió) (2.4)
- károsodott vízi, és vizes és szárazföldi élőhelyek védelme vízminőségi hatásokkal szemben, egyéb intézkedéseken felül (34)
- a belvízelvezető rendszer módosítása (7.1)
- a legeltetés és a takarmánygazdálkodás jó gyakorlata legelőkre (17.6)

D) Gazdálkodáshoz köthető, támogatási rendszerbe illeszthető kezelési előírás-javaslatok:

a) Kötelezően betartandó előírások:

A KE1 kezelési egység vonatkozásában nincsenek kötelezően betartandó előírások.

b) Önkéntesen vállalható előírás-javaslatok:

Kód	Önkéntes előírás-javaslat megnevezése
V01	A területen a növényvédelmet kizárólag vizekre és vízben élő szervezetekre nem veszélyes minőségű anyagokkal és kizárólag inváziós növényfajok irtása céljából lehet végezni.

V07	A gazdálkodási tevékenység során a gyepfelszín maradandó károsodása tilos.
-----	--

E) Élőhely-rekonstrukciós és élőhelyfejlesztési javaslatok:

Kód	Önkéntes előírás-javaslat megnevezése
V63	Élőhely-rekonstrukció.

A tervezési területen található csatornák elvezetik a vizeket a természetközeli állapotú területekről. A csatornarendszerek természetvédelmi szempontból megfelelő működtetése (szabályozott vízvisszatartás, egyes csatornák megszüntetése) a természetes élőhelyek állapotának fenntartásában, javításában kiemelkedő szerepű. Az e célt szolgáló élőhely-rekonstrukciós beavatkozások támogatandók.

F) Kezelési javaslatok indoklása:

A tervezési területen számos csatorna található, ezek elvezetik a vizeket a természetközeli állapotú területekről. A megfelelő vízkormányzás, elsősorban a szabályozott vízvisszatartás a természetes élőhelyek állapotának fenntartásában, javításában kiemelkedő szerepű.

A kezelési egységbe tartozó területeken található természetes társulások érzékenyek a vegyszeres terhelésre, ezért a vegyszerhasználatot a minimálisra kell csökkenteni, csak akkor lehet alkalmazni, ha elkerülhetetlen, mint egyes inváziós fajok irtásánál.

3.2.1.2.2. KE2 kezelési egység

A) Kezelési egység meghatározása:

Padkás szikesek tartoznak ide, ahol a gépi kaszálás mellőzendő és a legeltetéssel történő kezelés a támogatandó. Az érintett területek kiterjedése: 132 ha.

B) Kezelési egység megfeleltetése/A kezelési egységbe tartozó élőhelytípusok:

a) Az alábbi ÁNÉR2011 kódú területek tartoznak ide:

F1a - ürmöspuszták

F2 - szikes rétek

H5a - löszgyepek, kötött talajú sztyeprétek

b) Az alábbi Natura 2000 élőhelyek tartoznak ide:

1530 – pannon szikes sztyeppék és mocsarak

6250 – síksági pannon löszgyepek

C) Gazdálkodáshoz köthető általános kezelési javaslatok:

a) Vadgazdálkodás:

A tervezési terület által érintett vadgazdálkodási egységek érvényes vadgazdálkodási üzemtervei értelmében a Natura 2000 területeken tilos olyan tevékenységet folytatni, amely a jelölő fajok állományát és/vagy a jelölő élőhelytípus fennmaradását veszélyezteti.

b) Vízgyűjtő-gazdálkodás:

A tervezési terület a 2-13 Kettős-Körös, illetve a 2-14 Sebes-Körös vízgyűjtő-gazdálkodási alegység területén található, közvetlenül érinti a Nagytóti-Toprongyos csatornát, a Korhány-csatornát (önálló tervezési terület, területkód: HUKM20023).

A 2-13 Kettős-Körös vízgyűjtő-gazdálkodási alegységen és a 2-14 Sebes-Körös vízgyűjtő-gazdálkodási alegységen érvényben lévő vízgyűjtő-gazdálkodási terv szerinti intézkedési elemek az alábbiak: 2.1, 2.3, 2.4, 4a2, 5.1.1, 5.1.2, 6.1, 6.2, 6.3a, 6.3b, 6.4, 6.5, 6.6, 6.9a, 6.12.1, 6.12.3, 6.13, 7.1, 7.2, 7.3.2, 14.2, 17.1, 17.2, 17.5, 17.6, 17.8, 21.4, 23.1, 23.2, 23.4, 29.2, 30, 30.1, 30.2, 31.2, 34.

Az alegységeken tervezett intézkedések kódjainak leírása (összesített):

VGT szerinti azonosító	Intézkedések rövid leírása, megnevezése
2.	Mezőgazdasági eredetű tápanyagszennyezés csökkentése.
2.1	A mezőgazdasági termelés tápanyag szennyezésének csökkentésére vonatkozó általános szabályrendszer, a tápanyag kihelyezés tényleges korlátozása szántó és ültetvény területeken.
2.3	Tápanyag-gazdálkodási terv alapján történő tápanyag kihelyezés szántók esetében, agrár-környezetgazdálkodási programok (AKG) keretében.
2.4	Művelési ág váltás (szántó-gyep, szántó - erdő, szántó-vizes élőhely konverzió).
4a.2	Üledék szennyezettségének csökkentése, megszüntetése vízfolyásokban és állóvizekben.
5.1.1	Vándorló élőlények hosszirányú mozgását és/vagy az élettér növelését elősegítő intézkedések.
5.1.2	A duzzasztás és a vízszintszabályozás hatásának csökkentése duzzasztók, zsilipek üzemeltetésének módosításával.
6.1	Nyílt ártér kialakítása, hullámtér bővítése a szükséges területhasználat váltással.
6.2	A hullámtér megfelelő növényzetének kialakítása.
6.3a	Vízfolyásokon és állóvizekben felhalmozódott iszap egyszeri eltávolítása.
6.3b	A mederforma és a meder vonalvezetésének a természetest megközelítő átalakítása, az elismert emberi igények egyidejű kielégítésével.
6.4	Vízfolyások és állóvizek parti zónájában a víztípustól függő zonáció rehabilitációja.
6.5	Vízfolyások és állóvizek jó ökológiai állapotának, potenciáljának fokozatos elérése és megtartása fenntartási munkák keretében.
6.6	Mederben található, funkcióját veszített létesítmények bontása, a környezet jó ökológiai állapotának, illetve potenciáljának fokozatos elérése.
6.9a	Mederszint emelés fenékgáttakkal és fenékbordákkal, a közöttük lévő meder eliszapoltatásával.
6.12.1	Mentett oldali vízpótlás: holtág, mellékág, ártéri vizes élőhely.

6.12.3	Mederben lévő létesítmények átépítése, karbantartása, beleértve a természetközeli megoldások, anyagok alkalmazását.
6.13	Hajózás adaptációja a folyó vagy állóvíz adottságaihoz.
7.1	A belvízelvezető rendszer módosítása.
7.2	Az öntözőrendszer módosítása.
7.3.2	Szivattyútelepek és zsilipek megfelelő kiépítése és üzemeltetése.
14.2	Monitoring rendszerek és információs rendszerek fejlesztése és működtetése.
16.	Ipari szennyvíztisztítók korszerűsítése, bővítése.
17.1	Szennyezőanyag és hordalék lemosódás csökkentése gyepesítéssel, fásítással, lejtős területeken teraszolással, beszivárgó felületekkel, belterületi növénytermesztés izolálásával.
17.5	Szennyezőanyag lemosódás csökkentése síkvidéki területen agrár-környezetgazdálkodási program (AKG) keretében (pl. táblamenti szegélyek, mélyszántás).
17.6	A legeltetés és a takarmánygazdálkodás jó gyakorlata legelőkre.
17.8	Vízfolyások és tavak melletti pufferzónák kialakítása gyepesítéssel vagy agrár-erdészeti módszerrel (összehangolás a parti növényzónák rehabilitációjával, árvízvédelmi és fenntartási szempontok figyelembevételével).
21.4	Települési eredetű, belterületi növénytermesztésből, állattartásból, közterületekről származó terhelések csökkentése.
23.1	Belterületi vízviasszatartási lehetőségek megteremtése, épületekről (zöld tető, ciszterna), ingatlanokról és közterületekről (záportározó medencék, tavak).
23.2	Csapadékgazdálkodás, táblaszintű vízviasszatartás a táblákon belül a beszivárgás növelése és a lefolyás csökkentése érdekében.
23.4	Vízviasszatartás tározással síkvidéken belvíztározókban, illetve medertározás öbölszerűen kiszélesített szakaszokon.
29.2	Állattartótelepek korszerűsítése az EU Nitrát Irányelv alapján.
30.	Hordalék- és tápanyag-viasszatartás felszíni befogadóba történő bevezetés előtt.
30.1	Mezőgazdasági területről származó belvizek szűrése a befogadóba történő bevezetés előtt (szűrőmező).
30.2	Elválasztott rendszerrel összegyűjtött csapadékvíz szűrése a befogadóba történő bevezetés előtt (szűrőmező, homokfogó, olajfogó).
31.2	Szénhidrogén termeléshez, feltáráshoz használt kutakból kitermelt folyadék viasszasajtolásának szabályozása.
34.	Károsodott vízi, és vizes és szárazföldi élőhelyek védelme vízminőségi hatásokkal szemben, egyéb intézkedéseken felül.

D) Gazdálkodáshoz köthető, támogatási rendszerbe illeszthető kezelési előírás-javaslatok:

a) Kötelezően betartandó előírások:

Gyepterületek esetében a kötelezően betartandó előírások a Natura 2000 gyepterületek fenntartásának földhasználati szabályairól szóló 269/2007. (X.18.) Korm. rendeletben szerepelnek.

b) Önkéntesen vállalható előírás-javaslatok:

Kód	Önkéntes fejlesztési javaslat megnevezése
GY18	Kizárólag legeltetéssel történő hasznosítás.
GY27	Nem speciális növényvédő szer kijuttatása esetén inváziós fásszárúak vegyszeres irtása a területileg illetékes hatóság engedélye alapján lehetséges.
GY28	A gyepék cserjésedését meg kell akadályozni, azonban a szórtan jelentkező őshonos cserjék megőrzésére törekedni kell.
GY29	Cserjeirtás csak szeptember 1. és február 28. közötti időszakban lehetséges.
GY30	A természetes gyepekben őshonos méretes fák (30 cm törzsátmérő felett) és a vadgyümölcsök (törzsátmérő megjelölése nélkül) megőrzése kötelező.
GY31	A cserjeirtás megkezdésének időpontját legalább 5 nappal korábban írásban a működési terület szerinti nemzeti park igazgatóságnak be kell jelenteni, valamint a meghagyásra szánt cserjéket, cserjefoltokat a működési terület szerint érintett nemzeti park igazgatósággal egyeztetni kell.
GY116	A területen trágyadepónia, széna és szalmakazlak elhelyezése tilos.

E) Élőhely-rekonstrukciós és élőhelyfejlesztési javaslatok:

A KE2 kezelési egység vonatkozásában nincsenek élőhely-rekonstrukciós és élőhelyfejlesztési javaslatok.

F) Kezelési javaslatok indoklása:

A kezelési egységbe tartozó területek padkás szikések. Ezeken a területeken a kaszálás, különösen a gépi kaszálás mellőzendő, mivel a nehéz gépek szétnyomják, ellaposítják a szikpadkákat. A padkás szikések alján előforduló vakszikések fennmaradását elősegíti a legelő állatok taposása. A legeltethető állatfajok közül elsősorban a juh a kívánatos, mivel a nagyobb állatok (szarvasmarha, bivaly, ló, szamár) nagyobb testtömegüknél fogva jobban széttapossák a szikpadkákat.

A tervezési területen a megfelelő vízkormányzás, elsősorban a szabályozott vízviasszatartás a természetes élőhelyek állapotának fenntartásában, javításában kiemelkedő szerepű.

3.2.1.2.3. KE3 kezelési egység

A) Kezelési egység meghatározása:

A kaszálással és/vagy legeltetéssel hasznosított vagy hasznosítandó gyepterületek tartoznak ide. Ide kerültek a gyepekben található kisebb őshonos vagy tájidegen cserje- és facsoportok is. Az érintett területek kiterjedése: 4888 ha.

B) Kezelési egység megfeleltetése/A kezelési egységbe tartozó élőhelytípusok:

a) Az alábbi ÁNÉR2011 kódú területek tartoznak ide:

- Ac - álló- és lassan áramló vizek hínárnövényzete
- BA - fragmentális mocsári- és/vagy hínárnövényzet mozaikok álló- és folyóvizek partjánál
- B1a - nem tűzegképző nádasok, gyékényesek és tavikákások
- B2 - harmatkásás, békabuzogányos, pántlikafüves mocsári-vízparti növényzet
- B3 - vízparti virágkákás, csetkákás, vízi hídörös, mételykórós mocsarak
- B4 - lápi zsombékosok, zsombék-semlyék komplex
- B5 - nem zsombékoló magassásrétek
- B6 - zsiókás, kötő kákás és nádas szikes vizű mocsarak
- D34 - mocsárrétek
- F1a - ürmöspuszták
- F1b - cickórós puszták
- F2 - szikes rétek
- F3 - kocsordos-őszirózsás sziki magaskórósok, rétsztyepek
- F4 - üde mézpázsitos szikfokok
- F5 - padkás szikesek, szikes tavak iszap- és vakszik növényzete
- H5a - löszgyepek, kötött talajú sztyeprétek
- OA - jellegtelen fátlan vizes élőhely
- OB - jellegtelen üde gyepek
- OC - jellegtelen száraz-félszáraz gyepek
- OF - magaskórós ruderális gyomnövényzet
- OG - taposott gyomnövényzet és ruderális iszapnövényzet
- P2a - üde és nedves cserjések
- P2b - galagonyás-kökényes-borókás száraz cserjések
- P3 - újonnan létrehozott, őshonos vagy idegenhonos fafajú fiatal erdősítés
- P8 - vágásterületek
- RA - őshonos fajú facsoportok, fasorok, erdősávok
- RB - őshonos fafajú puhafás jellegtelen vagy pionír erdők
- RC - őshonos fafajú keményfás jellegtelen erdők
- RDb - őshonos lombos fafajokkal elegyes idegenhonos lombos és vegyes erdők
- S1 - ültetett akácok
- S2 - nemesnyárasok
- S3 - egyéb ültetett tájidegen lombos erdők
- S6 - nem őshonos fafajok spontán állományai
- S7 - nem őshonos fajú facsoportok, erdősávok és fasorok
- T10 - fiatal parlag és ugar
- T2 - évelő, intenzív szántóföldi kultúrák
- U10 - tanyák, családi gazdaságok

b) Az alábbi Natura 2000 élőhelyek tartoznak ide:

1530 – pannon szikes sztyeppék és mocsarak
 6250 – síksági pannon löszgyepek
 6440 – *Cnidion dubii* folyóvölgyeinek mocsárrétjei

C) Gazdálkodáshoz köthető általános kezelési javaslatok:

a) Vadgazdálkodás:

A tervezési terület által érintett vadgazdálkodási egységek érvényes vadgazdálkodási üzemtervei értelmében a Natura 2000 területeken tilos olyan tevékenységet folytatni, amely a jelölő fajok állományát és/vagy a jelölő élőhelytípus fennmaradását veszélyezteti.

b) Vízgazdálkodás:

A tervezési terület a 2-13 Kettős-Körös, illetve a 2-14 Sebes-Körös vízgyűjtő-gazdálkodási alegység területén található, közvetlenül érinti a Nagytóti-Toprongyos csatornát, a Korhány-csatornát (önálló tervezési terület, területkód: HUKM20023).

A 2-13 Kettős-Körös vízgyűjtő-gazdálkodási alegységen és a 2-14 Sebes-Körös vízgyűjtő-gazdálkodási alegységen érvényben lévő vízgyűjtő-gazdálkodási terv szerinti intézkedési elemek az alábbiak: 2.1, 2.3, 2.4, 4a2, 5.1.1, 5.1.2, 6.1, 6.2, 6.3a, 6.3b, 6.4, 6.5, 6.6, 6.9a, 6.12.1, 6.12.3, 6.13, 7.1, 7.2, 7.3.2, 14.2, 17.1, 17.2, 17.5, 17.6, 17.8, 21.4, 23.1, 23.2, 23.4, 29.2, 30, 30.1, 30.2, 31.2, 34.

Az alegységeken tervezett intézkedések kódjainak leírása (összesített):

VGT szerinti azonosító	Intézkedések rövid leírása, megnevezése
2.	Mezőgazdasági eredetű tápanyagszennyezés csökkentése.
2.1	A mezőgazdasági termelés tápanyag szennyezésének csökkentésére vonatkozó általános szabályrendszer, a tápanyag kihelyezés tényleges korlátozása szántó és ültetvény területeken.
2.3	Tápanyag-gazdálkodási terv alapján történő tápanyag kihelyezés szántók esetében, agrár-környezetgazdálkodási programok (AKG) keretében.
2.4	Művelési ág váltás (szántó-gyep, szántó - erdő, szántó-vizes élőhely konverzió).
4a.2	Üledék szennyezettségének csökkentése, megszüntetése vízfolyásokban és állóvizekben.
5.1.1	Vándorló élőlények hosszirányú mozgását és/vagy az élettér növelését elősegítő intézkedések.
5.1.2	A duzzasztás és a vízszintszabályozás hatásának csökkentése duzzasztók, zsilipek üzemeltetésének módosításával.
6.1	Nyílt ártér kialakítása, hullámtér bővítése a szükséges területhasználat váltással.
6.2	A hullámtér megfelelő növényzetének kialakítása.
6.3a	Vízfolyásokon és állóvizekben felhalmozódott iszap egyszeri eltávolítása.

6.3b	A mederforma és a meder vonalvezetésének a természetest megközelítő átalakítása, az elismert emberi igények egyidejű kielégítésével.
6.4	Vízfolyások és állóvizek parti zónájában a víztípustól függő zonáció rehabilitációja.
6.5	Vízfolyások és állóvizek jó ökológiai állapotának, potenciáljának fokozatos elérése és megtartása fenntartási munkák keretében.
6.6	Mederben található, funkcióját veszített létesítmények bontása, a környezet jó ökológiai állapotának, illetve potenciáljának fokozatos elérése.
6.9a	Mederszint emelés fenékgátakkal és fenékbordákkal, a közöttük lévő meder eliszapoltatásával.
6.12.1	Mentett oldali vízpótlás: holtág, mellékág, ártéri vizes élőhely.
6.12.3	Mederben lévő létesítmények átépítése, karbantartása, beleértve a természetközeli megoldások, anyagok alkalmazását.
6.13	Hajózás adaptációja a folyó vagy állóvíz adottságaihoz.
7.1	A belvízelvezető rendszer módosítása.
7.2	Az öntözőrendszer módosítása.
7.3.2	Szivattyútelepek és zsilipek megfelelő kiépítése és üzemeltetése.
14.2	Monitoring rendszerek és információs rendszerek fejlesztése és működtetése.
16.	Ipari szennyvíztisztítók korszerűsítése, bővítése.
17.1	Szennyezőanyag és hordalék lemosódás csökkentése gyepesítéssel, fásítással, lejtős területeken teraszolással, beszivárgó felületekkel, belterületi növénytermesztés izolálásával.
17.5	Szennyezőanyag lemosódás csökkentése síkvidéki területen agrár-környezetgazdálkodási program (AKG) keretében (pl. táblamenti szegélyek, mélyszántás).
17.6	A legeltetés és a takarmánygazdálkodás jó gyakorlata legelőkre.
17.8	Vízfolyások és tavak melletti pufferzónák kialakítása gyepesítéssel vagy agrár-erdészeti módszerrel (összehangolás a parti növényzónák rehabilitációjával, árvízvédelmi és fenntartási szempontok figyelembevételével).
21.4	Települési eredetű, belterületi növénytermesztésből, állattartásból, közterületekről származó terhelések csökkentése.
23.1	Belterületi víz visszatartási lehetőségek megteremtése, épületekről (zöld tető, ciszterna), ingatlanokról és közterületekről (záportározó medencék, tavak).
23.2	Csapadékgazdálkodás, táblaszintű víz visszatartás a táblákon belül a beszivárgás növelése és a lefolyás csökkentése érdekében.
23.4	Víz visszatartás tározással síkvidéken belvíztározókban, illetve medertározás öbölszerűen kiszélesített szakaszokon.
29.2	Állattartótelepek korszerűsítése az EU Nitrát Irányelv alapján.
30.	Hordalék- és tápanyag-visszatartás felszíni befogadókba történő bevezetés előtt.
30.1	Mezőgazdasági területéről származó belvizek szűrése a befogadóba történő bevezetés előtt (szűrőmező).
30.2	Elválasztott rendszerrel összegyűjtött csapadékvíz szűrése a befogadóba történő bevezetés előtt (szűrőmező, homokfogó, olajfogó).

31.2	Szénhidrogén termeléshez, feltáráshoz használt kutakból kitermelt folyadék visszasajtolásának szabályozása.
34.	Károsodott vízi, és vizes és szárazföldi élőhelyek védelme vízminőségi hatásokkal szemben, egyéb intézkedéseken felül.

1. Név: Simota (Sima-tó)

Átlagos területi kiterjedése: 41,53 ha

Terület jellege: Szemiatkatikus élőhely, az időjárás függvényében időszakos vízállás (szemiasztatikus) alakulhat ki.

Terület tulajdonosa/kezelője: KMNPI

Vízügyi kezelő: nincs

Tervezett beavatkozás:

Az egykori vízjárás modellezése, valamint a viszonylag kis vízgyűjtő terület révén reális cél a helyben keletkező vizek visszatartása.

Szükséges beavatkozások VGT intézkedési elemek szerint:

- mezőgazdasági eredetű tápanyagszennyezés csökkentése (2)
- művelési ág váltás (szántó-gyep, szántó-erdő, szántó-vizes élőhely konverzió) (2.4)
- a belvízelvezető rendszer módosítása (7.1)
- a legeltetés és a takarmánygazdálkodás jó gyakorlata legelőkre (17.6)

2. Név: Kivágási legelő

Átlagos területi kiterjedése: 65,49 ha

Terület jellege: Szemiatkatikus élőhely, jellemzően mocsári növényzet borítja. Vízjárása szerint szemiasztatikus, időszakos vízállás.

Terület tulajdonosa/kezelője: KMNPI

Vízügyi kezelő: KMNPI

Szükséges beavatkozások VGT intézkedési elemek szerint:

- mezőgazdasági eredetű tápanyagszennyezés csökkentése (2)
- művelési ág váltás (szántó-gyep, szántó-erdő, szántó-vizes élőhely konverzió) (2.4)
- károsodott vízi, és vizes és szárazföldi élőhelyek védelme vízminőségi hatásokkal szemben, egyéb intézkedéseken felül (34)
- a belvízelvezető rendszer módosítása (7.1)
- a legeltetés és a takarmánygazdálkodás jó gyakorlata legelőkre (17.6)

3. Név: Kisvátyoni mocsár

Átlagos területi kiterjedése: 76,67 ha

Terület jellege: Szemiatkatikus élőhely, az időjárás függvényében időszakos vízállás (szemiasztatikus) alakulhat ki.

Terület tulajdonosa/kezelője: KMNPI

Vízügyi kezelő: nincs

Tervezett beavatkozás:

Az egykori vízjárás modellezése, valamint a viszonylag kis vízgyűjtő terület révén reális cél a helyben keletkező vizek visszatartása.

Szükséges beavatkozások VGT intézkedési elemek szerint:

- mezőgazdasági eredetű tápanyagszennyezés csökkentése (2)
- művelési ág váltás (szántó-gyep, szántó-erdő, szántó-vizes élőhely konverzió) (2.4)
- a belvízelvezető rendszer módosítása (7.1)
- a legeltetés és a takarmánygazdálkodás jó gyakorlata legelőkre (17.6)

4. Név: Kisgyanté

Átlagos területi kiterjedése: 111,21 ha

Terület jellege: Szemiakvatikus élőhely, jellemzően mocsári növényzet borítja. Vízjárása szerint szemiasztatikus, időszakos vízállás.

Terület tulajdonosa/kezelője: KMNPI

Vízügyi kezelő: KÖVIZIG

Szükséges beavatkozások VGT intézkedési elemek szerint:

- mezőgazdasági eredetű tápanyagszennyezés csökkentése (2)
- művelési ág váltás (szántó-gyep, szántó-erdő, szántó-vizes élőhely konverzió) (2.4)
- károsodott vízi, és vizes és szárazföldi élőhelyek védelme vízminőségi hatásokkal szemben, egyéb intézkedéseken felül (34)
- a belvízelvezető rendszer módosítása (7.1)
- a legeltetés és a takarmánygazdálkodás jó gyakorlata legelőkre (17.6)

5. Név: Eperjes

Átlagos területi kiterjedése: 29,10 ha

Terület jellege: Szemiakvatikus élőhely, jellemzően mocsári növényzet borítja. Vízjárása szerint szemiasztatikus, időszakos vízállás.

Terület tulajdonosa/kezelője: KMNPI

Vízügyi kezelő: nincs

Szükséges beavatkozások VGT intézkedési elemek szerint:

- mezőgazdasági eredetű tápanyagszennyezés csökkentése (2)
- művelési ág váltás (szántó-gyep, szántó-erdő, szántó-vizes élőhely konverzió) (2.4)
- károsodott vízi, és vizes és szárazföldi élőhelyek védelme vízminőségi hatásokkal szemben, egyéb intézkedéseken felül (34)
- a belvízelvezető rendszer módosítása (7.1)
- a legeltetés és a takarmánygazdálkodás jó gyakorlata legelőkre (17.6)

6. Név: Sző-rét

Átlagos területi kiterjedése: 79,36 ha

Terület jellege: Szemiakvatikus élőhely, jellemzően mocsári növényzet borítja. Vízjárása szerint szemiasztatikus, időszakos vízállás.

Terület tulajdonosa/kezelője: KMNPI

Vízügyi kezelő: KMNPI

Szükséges beavatkozások VGT intézkedési elemek szerint:

- mezőgazdasági eredetű tápanyagszennyezés csökkentése (2)
- művelési ág váltás (szántó-gyep, szántó-erdő, szántó-vizes élőhely konverzió) (2.4)
- károsodott vízi, és vizes és szárazföldi élőhelyek védelme vízminőségi hatásokkal szemben, egyéb intézkedéseken felül (34)
- a belvízelvezető rendszer módosítása (7.1)
- a legeltetés és a takarmánygazdálkodás jó gyakorlata legelőkre (17.6)

7. Név: Ugrai-rét

Átlagos területi kiterjedése: 115,34 ha

Terület jellege: Szemiakvatikus élőhely, jellemzően mocsári növényzet borítja. Vízjárása szerint szemiasztatikus, állandó vízállás.

Terület tulajdonosa/kezelője: KMNPI

Vízügyi kezelő: KMNPI

Szükséges beavatkozások VGT intézkedési elemek szerint:

- mezőgazdasági eredetű tápanyagszennyezés csökkentése (2)

- művelési ág váltás (szántó-gyep, szántó-erdő, szántó-vizes élőhely konverzió) (2.4)
- károsodott vízi, és vizes és szárazföldi élőhelyek védelme vízminőségi hatásokkal szemben, egyéb intézkedéseken felül (34)
- a belvízelvezető rendszer módosítása (7.1)
- a legeltetés és a takarmánygazdálkodás jó gyakorlata legelőkre (17.6)

8. Név: Tyúkász-lapos

Átlagos területi kiterjedése: 11,17 ha

Terület jellege: Szemiatkatikus élőhely, jellemzően mocsári növényzet borítja. Vízjárása szerint szemiasztatikus, időszakos vízállás.

Terület tulajdonosa/kezelője: KMNPI

Vízügyi kezelő: nincs

Szükséges beavatkozások VGT intézkedési elemek szerint:

- mezőgazdasági eredetű tápanyagszennyezés csökkentése (2)
- művelési ág váltás (szántó-gyep, szántó-erdő, szántó-vizes élőhely konverzió) (2.4)
- károsodott vízi, és vizes és szárazföldi élőhelyek védelme vízminőségi hatásokkal szemben, egyéb intézkedéseken felül (34)
- a belvízelvezető rendszer módosítása (7.1)
- a legeltetés és a takarmánygazdálkodás jó gyakorlata legelőkre (17.6)

9. Név: Varjas-lapos

Átlagos területi kiterjedése: 1,45 ha

Terület jellege: Szemiatkatikus élőhely, az időjárás függvényében időszaki vízállás (szemiasztatikus) alakulhat ki.

Terület tulajdonosa/kezelője: magán

Vízügyi kezelő: nincs

Szükséges beavatkozások VGT intézkedési elemek szerint:

- mezőgazdasági eredetű tápanyagszennyezés csökkentése (2)
- károsodott vízi, és vizes és szárazföldi élőhelyek védelme vízminőségi hatásokkal szemben, egyéb intézkedéseken felül (34)
- a legeltetés és a takarmánygazdálkodás jó gyakorlata legelőkre (17.6)

10. Név: Csók-lapos

Átlagos területi kiterjedése: 2,22 ha

Terület jellege: Szemiatkatikus élőhely, az időjárás függvényében időszaki vízállás (szemiasztatikus) alakulhat ki.

Terület tulajdonosa/kezelője: magán

Vízügyi kezelő: nincs

Szükséges beavatkozások VGT intézkedési elemek szerint:

- mezőgazdasági eredetű tápanyagszennyezés csökkentése (2)
- károsodott vízi, és vizes és szárazföldi élőhelyek védelme vízminőségi hatásokkal szemben, egyéb intézkedéseken felül (34)
- a legeltetés és a takarmánygazdálkodás jó gyakorlata legelőkre (17.6)

11. Név: Varsány-hely

Átlagos területi kiterjedése: 6,11 ha

Terület jellege: Szemiatkatikus élőhely, az időjárás függvényében időszaki vízállás (szemiasztatikus) alakulhat ki.

Terület tulajdonosa/kezelője: magán

Vízügyi kezelő: nincs

Szükséges beavatkozások VGT intézkedési elemek szerint:

- mezőgazdasági eredetű tápanyagszennyezés csökkentése (2)
- károsodott vízi, és vizes és szárazföldi élőhelyek védelme vízminőségi hatásokkal szemben, egyéb intézkedéseken felül (34)
- a legeltetés és a takarmánygazdálkodás jó gyakorlata legelőkre (17.6)

12. Név: Vízügyes-tábla

Átlagos területi kiterjedése: 8,07 ha

Terület jellege: Szemiatvatikus élőhely, az időjárás függvényében időszakos vízállás (szemiasztatikus) alakulhat ki.

Terület tulajdonosa/kezelője: KÖVIZIG, KMNPI

Vízügyi kezelő: nincs

Szükséges beavatkozások VGT intézkedési elemek szerint:

- mezőgazdasági eredetű tápanyagszennyezés csökkentése (2)
- művelési ág váltás (szántó-gyep, szántó-erdő, szántó-vizes élőhely konverzió) (2.4)
- károsodott vízi, és vizes és szárazföldi élőhelyek védelme vízminőségi hatásokkal szemben, egyéb intézkedéseken felül (34)
- a belvízelvezető rendszer módosítása (7.1)

a legeltetés és a takarmánygazdálkodás jó gyakorlata legelőkre (17.6)

D) Gazdálkodáshoz köthető, támogatási rendszerbe illeszthető kezelési előírás-javaslatok:**a) Kötelezően betartandó előírások:**

Gyepterületek esetében a kötelezően betartandó előírások a Natura 2000 gyepterületek fenntartásának földhasználati szabályairól szóló 269/2007. (X.18.) Korm. rendeletben szerepelnek.

b) Önkéntesen vállalható előírás-javaslatok:

Kód	Önkéntes fejlesztési javaslat megnevezése
GY14	Felázott talajon mindennemű munkavégzés tilos.
GY22	Legeltetéssel és/vagy kaszálással történő hasznosítás.
GY27	Nem speciális növényvédőszer kijuttatása esetén inváziós fászfűszárúak vegyszeres irtása a területileg illetékes hatóság engedélye alapján lehetséges.
GY28	A gyepek cserjésedését meg kell akadályozni, azonban a szórtan jelentkező őshonos cserjék megőrzésére törekedni kell.
GY29	Cserjeirtás csak szeptember 1. és február 28. közötti időszakban lehetséges.
GY30	A természetes gyepekben őshonos méretes fák (30 cm törzsátmérő felett) és a vadgyümölcsök (törzsátmérő megjelölése nélkül) megőrzése kötelező.
GY31	A cserjeirtás megkezdésének időpontját legalább 5 nappal korábban írásban a működési terület szerinti nemzeti park igazgatóságnak be kell jelenteni, valamint a meghagyásra szánt cserjéket, cserjefoltokat a működési terület szerint érintett nemzeti park igazgatósággal egyeztetni kell.
GY41	Legeltetési sűrűség 0,2-1,0 ÁE/ha.
GY103	Fokozottan védett földön fészkelő madárfaj fészkének, fiókáinak megtalálása esetén a betakarítást, illetve a kaszálást azonnal be kell fejezni és haladéktalanul értesíteni kell a működési terület szerinti nemzeti park igazgatóságot és javaslata alapján a talált fészkek körül 0,5-1 hektáros védőterületet kell kialakítani.

GY116	A területen trágyadepónia, széna és szalmakazlak elhelyezése tilos.
E67	Az idegenhonos és tájidegen fafajú szabad rendelkezésű erdők és fásítások felújításának elhagyása, azok más művelési ágban (pl. gyepek) történő hasznosítása.

E) Élőhely-rekonstrukciós és élőhelyfejlesztési javaslatok:

A KE3 kezelési egység vonatkozásában nincsenek élőhely-rekonstrukciós és élőhelyfejlesztési javaslatok.

F) Kezelési javaslatok indoklása:

A kezelési egységbe gyepterületek tartoznak. E gyepek természetességének megőrzése érdekében kaszálással és/vagy legeltetéssel kell hasznosítani a területeket, azonban a túllegetetés kerülendő, ezért korlátozott a legeltetési sűrűség. A rendszeres kezelés megakadályozza a gyepek becserjésedését, befásodását, gyomosodását, az agresszív inváziós fajok terjedését. A gyepekben elszórtan található őshonos fa- és cserjefajok megőrzése fontos, mivel ezek élőhelyet nyújtanak sok faj számára. Ugyanezen fajok védelme érdekében szükséges az esetleges cserjeirtások időbeli korlátozása.

A tervezési területen a megfelelő vízkormányzás, elsősorban a szabályozott vízvisszatartás a természetes élőhelyek állapotának fenntartásában, javításában kiemelkedő szerepű.

3.2.1.2.4. KE4 kezelési egység

A) Kezelési egység meghatározása:

Őszirózsás-kocsordos gyepek tartoznak ide. Az érintett területek kiterjedése: 115 ha.

B) Kezelési egység megfeleltetése/A kezelési egységbe tartozó élőhelytípusok:

a) Az alábbi ÁNÉR2011 kódú területek tartoznak ide:

B1a - nem tűzegképző nádasok, gyékényesek és tavikákások

B2 - harmatkásás, békabuzogányos, pántlikafüves mocsári-vízparti növényzet

B5 - nem zsombékoló magassárrétek

F1a - ürmöspuszták

F1b - cickóros puszták

F2 - szikes rétek

F3 - kocsordos-őszirózsás sziki magaskórósok, rétsztyepek

F4 - üde mézpázsitos szikfokok

F5 - padkás szikesek, szikes tavak iszap- és vakszik növényzete

H5a - löszgyepek, kötött talajú sztyeprétek

OB - jellegtelen üde gyepek

OC - jellegtelen száraz-félszáraz gyepek

P2b - galagonyás-kökényes-borókás száraz cserjések

S7 - nem őshonos fajú facsoportok, erdősávok és fásorok

b) Az alábbi Natura 2000 élőhelyek tartoznak ide:

1530 – pannon szikes sztyepek és mocsarak

C) Gazdálkodáshoz köthető általános kezelési javaslatok:

a) Vadgazdálkodás:

A tervezési terület által érintett vadgazdálkodási egységek érvényes vadgazdálkodási üzemtervei értelmében a Natura 2000 területeken tilos olyan tevékenységet folytatni, amely a jelölő fajok állományát és/vagy a jelölő élőhelytípus fennmaradását veszélyezteti.

b) Vízgazdálkodás:

A tervezési terület a 2-13 Kettős-Körös, illetve a 2-14 Sebes-Körös vízgyűjtő-gazdálkodási alegység területén található, közvetlenül érinti a Nagytóti-Toprongyos csatornát, a Korhány-csatornát (önálló tervezési terület, területkód: HUKM20023).

A 2-13 Kettős-Körös vízgyűjtő-gazdálkodási alegységen és a 2-14 Sebes-Körös vízgyűjtő-gazdálkodási alegységen érvényben lévő vízgyűjtő-gazdálkodási terv szerinti intézkedési elemek az alábbiak: 2.1, 2.3, 2.4, 4a2, 5.1.1, 5.1.2, 6.1, 6.2, 6.3a, 6.3b, 6.4, 6.5, 6.6, 6.9a, 6.12.1, 6.12.3, 6.13, 7.1, 7.2, 7.3.2, 14.2, 17.1, 17.2, 17.5, 17.6, 17.8, 21.4, 23.1, 23.2, 23.4, 29.2, 30, 30.1, 30.2, 31.2, 34.

Az alegységeken tervezett intézkedések kódjainak leírása (összesített):

VGT szerinti azonosító	Intézkedések rövid leírása, megnevezése
2.	Mezőgazdasági eredetű tápanyagszennyezés csökkentése.
2.1	A mezőgazdasági termelés tápanyag szennyezésének csökkentésére vonatkozó általános szabályrendszer, a tápanyag kihelyezés tényleges korlátozása szántó és ültetvény területeken.
2.3	Tápanyag-gazdálkodási terv alapján történő tápanyag kihelyezés szántók esetében, agrár-környezetgazdálkodási programok (AKG) keretében.
2.4	Művelési ág váltás (szántó-gyep, szántó - erdő, szántó-vizes élőhely konverzió).
4a.2	Üledék szennyezettségének csökkentése, megszüntetése vízfolyásokban és állóvizekben.
5.1.1	Vándorló élőlények hosszirányú mozgását és/vagy az élettér növelését elősegítő intézkedések.
5.1.2	A duzzasztás és a vízszintszabályozás hatásának csökkentése duzzasztók, zsilipek üzemeltetésének módosításával.
6.1	Nyílt ártér kialakítása, hullámtér bővítése a szükséges területhasználat váltással.
6.2	A hullámtér megfelelő növényzetének kialakítása.
6.3a	Vízfolyásokon és állóvizekben felhalmozódott iszap egyszeri eltávolítása.
6.3b	A mederforma és a meder vonalvezetésének a természetest megközelítő átalakítása, az elismert emberi igények egyidejű kielégítésével.

6.4	Vízfolyások és állóvizek parti zónájában a víztípustól függő zonáció rehabilitációja.
6.5	Vízfolyások és állóvizek jó ökológiai állapotának, potenciáljának fokozatos elérése és megtartása fenntartási munkák keretében.
6.6	Mederben található, funkcióját veszített létesítmények bontása, a környezet jó ökológiai állapotának, illetve potenciáljának fokozatos elérése.
6.9a	Mederszint emelés fenékgátakkal és fenékbordákkal, a közöttük lévő meder eliszapoltatásával.
6.12.1	Mentett oldali vízpótlás: holtág, mellékág, ártéri vizes élőhely.
6.12.3	Mederben lévő létesítmények átépítése, karbantartása, beleértve a természetközeli megoldások, anyagok alkalmazását.
6.13	Hajózás adaptációja a folyó vagy állóvíz adottságaihoz.
7.1	A belvízelvezető rendszer módosítása.
7.2	Az öntözőrendszer módosítása.
7.3.2	Szivattyútelepek és zsilipek megfelelő kiépítése és üzemeltetése.
14.2	Monitoring rendszerek és információs rendszerek fejlesztése és működtetése.
16.	Ipari szennyvíztisztítók korszerűsítése, bővítése.
17.1	Szennyezőanyag és hordalék lemosódás csökkentése gyepesítéssel, fásítással, lejtős területeken teraszolással, beszivárgó felületekkel, belterületi növénytermesztés izolálásával.
17.5	Szennyezőanyag lemosódás csökkentése síkvidéki területen agrár-környezetgazdálkodási program (AKG) keretében (pl. táblamenti szegélyek, mélyszántás).
17.6	A legeltetés és a takarmánygazdálkodás jó gyakorlata legelőkre.
17.8	Vízfolyások és tavak melletti pufferzónák kialakítása gyepesítéssel vagy agrár-erdészeti módszerrel (összehangolás a parti növényzónák rehabilitációjával, árvízvédelmi és fenntartási szempontok figyelembevételével).
21.4	Települési eredetű, belterületi növénytermesztésből, állattartásból, közterületekről származó terhelések csökkentése.
23.1	Belterületi víz visszatartási lehetőségek megteremtése, épületekről (zöld tető, ciszterna), ingatlanokról és közterületekről (záportározó medencék, tavak).
23.2	Csapadékgazdálkodás, táblaszintű víz visszatartás a táblákon belül a beszivárgás növelése és a lefolyás csökkentése érdekében.
23.4	Víz visszatartás tározással síkvidéken belvíztározókban, illetve medertározás öbölszerűen kiszélesített szakaszokon.
29.2	Állattartótelepek korszerűsítése az EU Nitrát Irányelv alapján.
30.	Hordalék- és tápanyag-visszatartás felszíni befogadókba történő bevezetés előtt.
30.1	Mezőgazdasági területről származó belvizek szűrése a befogadóba történő bevezetés előtt (szűrőmező).
30.2	Elválasztott rendszerrel összegyűjtött csapadékvíz szűrése a befogadóba történő bevezetés előtt (szűrőmező, homokfogó, olajfogó).
31.2	Szénhidrogén termeléshez, feltáráshoz használt kutakból kitermelt folyadék visszasajtolásának szabályozása.

34.	Károsodott vízi, és vizes és szárazföldi élőhelyek védelme vízminőségi hatásokkal szemben, egyéb intézkedéseken felül.
-----	--

D) Gazdálkodáshoz köthető, támogatási rendszerbe illeszthető kezelési előírás-javaslatok:

a) Kötelezően betartandó előírások:

Gyepterületek esetében a kötelezően betartandó előírások a Natura 2000 gyepterületek fenntartásának földhasználati szabályairól szóló 269/2007. (X.18.) Korm. rendeletben szerepelnek.

b) Önkéntesen vállalható előírás-javaslatok:

Kód	Önkéntes fejlesztési javaslat megnevezése:
GY20	Kizárólag kaszálással történő hasznosítás.
GY27	Nem speciális növényvédő szer kijuttatása esetén inváziós fásszárúak vegyszeres irtása, a területileg illetékes hatóság engedélye alapján lehetséges.
GY28	A gyepek cserjésedését meg kell akadályozni, azonban a szórtan jelentkező őshonos cserjék megőrzésére törekedni kell.
GY29	Cserjeirtás csak szeptember 1. és február 28. közötti időszakban lehetséges.
GY30	A természetes gyepekben őshonos méretes fák (30 cm törzsátmérő felett) és a vadgyümölcsök (törzsátmérő megjelölése nélkül) megőrzése kötelező.
GY31	A cserjeirtás megkezdésének időpontját legalább 5 nappal korábban írásban a működési terület szerinti nemzeti park igazgatóságnak be kell jelenteni, valamint a meghagyásra szánt cserjéket, cserjefoltokat a működési terület szerint érintett nemzeti park igazgatósággal egyeztetni kell.
GY124	A gyepek csak két évente lehet kaszálni.
GY127	Kaszálás július 1. - augusztus 10. között lehetséges.

E) Élőhely-rekonstrukciós és élőhelyfejlesztési javaslatok:

A KE4 kezelési egység vonatkozásában nincsenek élőhely-rekonstrukciós és élőhelyfejlesztési javaslatok.

F) Kezelési javaslatok indoklása:

A kezelési egységbe őszirózsás-kocsordos gyepterületek tartoznak. E gyepeken az ott előforduló nagy szikibagoly (*Gortyna borellii lunata*) lepkefaj védelme érdekében csak kaszálással történhet a hasznosítás, mivel a legeltetés során az állatok letaposnák a lepkefaj lárváinak élőhelyéül szolgáló sziki kocsordot (*Peucedanum officinale*). A lepkefaj védelme érdekében van szükség a kaszálás időbeli korlátozására is. A gyepek becserjésedésének, befásodásának, gyomosodásának, az agresszív inváziós fajok terjedésének megakadályozás érdekében két évente szükség van a kaszálással történő hasznosításra.

A gyepekben elszórtan található őshonos fa- és cserjefajok megőrzése fontos, mivel ezek élőhelyet nyújtanak sok faj számára. Ugyanezen fajok védelme érdekében szükséges az esetleges cserjeirtások időbeli korlátozása.

A tervezési területen a megfelelő vízkormányzás, elsősorban a szabályozott vízvisszatartás a természetes élőhelyek állapotának fenntartásában, javításában kiemelkedő szerepű.

3.2.1.2.5. KE5 kezelési egység

A) Kezelési egység meghatározása:

Urbanizált területek (utak, tanyák, stb.) tartoznak ide. Az érintett területek kiterjedése: 42 ha.

B) Kezelési egység megfeleltetése/A kezelési egységbe tartozó élőhelytípusok:

a) Az alábbi ÁNÉR2011 kódú területek tartoznak ide:

OC - jellegtelen száraz-félszáraz gyepek

S1 - ültetett akácok

S7 - nem őshonos fajú facsoportok, erdősávok és fasorok

T5 - vetett gyepek, füves sportpályák

T6 - extenzív szántók

T7 - intenzív szőlők, gyümölcsösök és bogyós ültetvények

U10 - tanyák, családi gazdaságok

U11 - út- és vasúthálózat

U4 - telephelyek, roncsterületek és hulladéklerakók

U5 - meddőhányók, földdel befedett hulladéklerakók

U7 - homok-, agyag-, tőzeg- és kavicsbányák, digó- és kubikgödrök, mesterséges löszfalak

b) Natura 2000 élőhelytípusok nem tartoznak a kezelési egységbe.

C) Gazdálkodáshoz köthető általános kezelési javaslatok:

a) Vadgazdálkodás:

A tervezési terület által érintett vadgazdálkodási egységek érvényes vadgazdálkodási üzemtervei értelmében a Natura 2000 területeken tilos olyan tevékenységet folytatni, amely a jelölő fajok állományát és/vagy a jelölő élőhelytípus fennmaradását veszélyezteti.

b) Vízgazdálkodás:

A tervezési terület a 2-13 Kettős-Körös, illetve a 2-14 Sebes-Körös vízgyűjtő-gazdálkodási alegység területén található, közvetlenül érinti a Nagytóti-Toprongyos csatornát, a Korhány-csatornát (önálló tervezési terület, területkód: HUKM20023).

A 2-13 Kettős-Körös vízgyűjtő-gazdálkodási alegységen és a 2-14 Sebes-Körös vízgyűjtő-gazdálkodási alegységen érvényben lévő vízgyűjtő-gazdálkodási terv szerinti intézkedési elemek az alábbiak: 2.1, 2.3, 2.4, 4a2, 5.1.1, 5.1.2, 6.1, 6.2, 6.3a, 6.3b, 6.4, 6.5, 6.6, 6.9a, 6.12.1, 6.12.3, 6.13, 7.1, 7.2, 7.3.2, 14.2, 17.1, 17.2, 17.5, 17.6, 17.8, 21.4, 23.1, 23.2, 23.4, 29.2, 30, 30.1, 30.2, 31.2, 34.

Az alegységeken tervezett intézkedések kódjainak leírása (összesített):

VGT szerinti azonosító	Intézkedések rövid leírása, megnevezése
2.	Mezőgazdasági eredetű tápanyagszennyezés csökkentése.

2.1	A mezőgazdasági termelés tápanyag szennyezésének csökkentésére vonatkozó általános szabályrendszer, a tápanyag kihelyezés tényleges korlátozása szántó és ültetvény területeken.
2.3	Tápanyag-gazdálkodási terv alapján történő tápanyag kihelyezés szántók esetében, agrár-környezetgazdálkodási programok (AKG) keretében.
2.4	Művelési ág váltás (szántó-gyep, szántó - erdő, szántó-vizes élőhely konverzió).
4a.2	Üledék szennyezettségének csökkentése, megszüntetése vízfolyásokban és állóvizekben.
5.1.1	Vándorló élőlények hosszirányú mozgását és/vagy az élettér növelését elősegítő intézkedések.
5.1.2	A duzzasztás és a vízszintszabályozás hatásának csökkentése duzzasztók, zsilipek üzemeltetésének módosításával.
6.1	Nyílt ártér kialakítása, hullámtér bővítése a szükséges területhasználat váltással.
6.2	A hullámtér megfelelő növényzetének kialakítása.
6.3a	Vízfolyásokon és állóvizekben felhalmozódott iszap egyszeri eltávolítása.
6.3b	A mederforma és a meder vonalvezetésének a természetest megközelítő átalakítása, az elismert emberi igények egyidejű kielégítésével.
6.4	Vízfolyások és állóvizek parti zónájában a víztípustól függő zonáció rehabilitációja.
6.5	Vízfolyások és állóvizek jó ökológiai állapotának, potenciáljának fokozatos elérése és megtartása fenntartási munkák keretében.
6.6	Mederben található, funkcióját veszített létesítmények bontása, a környezet jó ökológiai állapotának, illetve potenciáljának fokozatos elérése.
6.9a	Mederszint emelés fenékgátakkal és fenékbordákkal, a közöttük lévő meder eliszapoltatásával.
6.12.1	Mentett oldali vízpótlás: holtág, mellékág, ártéri vizes élőhely.
6.12.3	Mederben lévő létesítmények átépítése, karbantartása, beleértve a természetközeli megoldások, anyagok alkalmazását.
6.13	Hajózás adaptációja a folyó vagy állóvíz adottságaihoz.
7.1	A belvízelvezető rendszer módosítása.
7.2	Az öntözőrendszer módosítása.
7.3.2	Szivattyútelepek és zsilipek megfelelő kiépítése és üzemeltetése.
14.2	Monitoring rendszerek és információs rendszerek fejlesztése és működtetése.
16.	Ipari szennyvíztisztítók korszerűsítése, bővítése.
17.1	Szennyezőanyag és hordalék lemosódás csökkentése gyepesítéssel, fásítással, lejtős területeken teraszolással, beszivárgó felületekkel, belterületi növénytermesztés izolálásával.
17.5	Szennyezőanyag lemosódás csökkentése síkvidéki területen agrár-környezetgazdálkodási program (AKG) keretében (pl. táblamenti szegélyek, mélyszántás).
17.6	A legeltetés és a takarmánygazdálkodás jó gyakorlata legelőkre.

17.8	Vízfolyások és tavak melletti pufferzónák kialakítása gyepesítéssel vagy agrár-erdészeti módszerrel (összehangolás a parti növényzónák rehabilitációjával, árvízvédelmi és fenntartási szempontok figyelembevételével).
21.4	Települési eredetű, belterületi növénytermesztésből, állattartásból, közterületekről származó terhelések csökkentése.
23.1	Belterületi vízvisszatartási lehetőségek megteremtése, épületekről (zöld tető, ciszterna), ingatlanokról és közterületekről (záportározó medencék, tavak).
23.2	Csapadékgazdálkodás, táblaszintű vízvisszatartás a táblákon belül a beszivárgás növelése és a lefolyás csökkentése érdekében.
23.4	Vízvisszatartás tározással síkvidéken belvíztározókban, illetve medertározás öbolszerűen kiszélesített szakaszokon.
29.2	Állattartótelepek korszerűsítése az EU Nitrát Irányelv alapján.
30.	Hordalék- és tápanyag-visszatartás felszíni befogadókba történő bevezetés előtt.
30.1	Mezőgazdasági területről származó belvizek szűrése a befogadóba történő bevezetés előtt (szűrőmező).
30.2	Elválasztott rendszerrel összegyűjtött csapadékvíz szűrése a befogadóba történő bevezetés előtt (szűrőmező, homokfogó, olajfogó).
31.2	Szénhidrogén termeléshez, feltáráshoz használt kutakból kitermelt folyadék visszasajtolásának szabályozása.
34.	Károsodott vízi, és vizes és szárazföldi élőhelyek védelme vízminőségi hatásokkal szemben, egyéb intézkedéseken felül.

D) Gazdálkodáshoz köthető, támogatási rendszerbe illeszthető kezelési előírás-javaslatok:

a) Kötelezően betartandó előírások:

A KE5 kezelési egység vonatkozásában nincsenek kötelezően betartandó előírások.

b) Önkéntesen vállalható előírás-javaslatok:

Kód	Önkéntes fejlesztési javaslat megnevezése
GY29	Cserjeirtás csak szeptember 1. és február 28. közötti időszakban lehetséges.

E) Élőhely-rekonstrukciós és élőhelyfejlesztési javaslatok:

A KE5 kezelési egység vonatkozásában nincsenek élőhely-rekonstrukciós és élőhelyfejlesztési javaslatok.

F) Kezelési javaslatok indoklása:

A kezelési egységbe tartozó utak mentén, vagy tanyák környezetében található cserjefajok sok állatfaj számára nyújtanak élőhelyet, ezért van szükség az esetleges cserjeirtás időbeli korlátozására.

Tanyák, települések környezetében fontos a környezetvédelmi szempontból megfelelő szennyvízelhelyezés, állattartó telepeknél a megfelelő trágya elhelyezés, hogy a környező természetközeli élőhelyekre ne juthassanak ki szennyező anyagok, amik az élőhelyek degradációját okozhatják.

3.2.1.2.6. KE6 kezelési egység

A) Kezelési egység meghatározása:

Őshonos fafajú puhafás és keményfás erdők, fasorok, facsoportok tartoznak ide. Az érintett területek kiterjedése: 324 ha.

B) Kezelési egység megfeleltetése/A kezelési egységbe tartozó élőhelytípusok:

a) Az alábbi ÁNÉR2011 kódú területek tartoznak ide:

BA - fragmentális mocsári- és/vagy hínárnövényzet mozaikok álló- és folyóvizek partjánál

B5 - nem zsombékoló magassárrétek

D34 - mocsárrétek

F2 - szikes rétek

J6 - keményfás ártéri erdők

L5 - alföldi zárt kocsányos tölgyesek

OB - jellegtelen üde gyepek

P1 - őshonos fafajú fiatalosok

P2b - galagonyás-kökényes-borókás száraz cserjések

P2c - idegenhonos cserje vagy japánkeserűfű fajok uralta állományok

P3 - újonnan létrehozott, őshonos vagy idegenhonos fafajú fiatal erdőszítés

P8 - vágásterületek

RA - őshonos fajú facsoportok, fasorok, erdőszávok

RB - őshonos fafajú puhafás jellegtelen vagy pionír erdők

RC - őshonos fafajú keményfás jellegtelen erdők

S1 - ültetett akácok

S6 - nem őshonos fafajok spontán állományai

b) Az alábbi Natura 2000 élőhelyek tartoznak ide:

91F0 - keményfás ligeterdők

91I0 - Euro-szibériai erdőssztyepp-tölgyesek tölgyfajokkal (*Quercus* spp.)

C) Gazdálkodáshoz köthető általános kezelési javaslatok:

a) Vadgazdálkodás:

A tervezési terület által érintett vadgazdálkodási egységek érvényes vadgazdálkodási üzemtervei értelmében a Natura 2000 területeken tilos olyan tevékenységet folytatni, amely a jelölő fajok állományát és/vagy a jelölő élőhelytípus fennmaradását veszélyezteti.

b) Vízgazdálkodás:

A tervezési terület a 2-13 Kettős-Körös, illetve a 2-14 Sebes-Körös vízgyűjtő-gazdálkodási alegység területén található, közvetlenül érinti a Nagytóti-Toprongyos csatornát, a Korhány-csatornát (önálló tervezési terület, területkód: HUKM20023).

A 2-13 Kettős-Körös vízgyűjtő-gazdálkodási alegységen és a 2-14 Sebes-Körös vízgyűjtő-gazdálkodási alegységen érvényben lévő vízgyűjtő-gazdálkodási terv szerinti intézkedési elemek az alábbiak: 2.1, 2.3, 2.4, 4a2, 5.1.1, 5.1.2, 6.1, 6.2, 6.3a, 6.3b, 6.4, 6.5, 6.6, 6.9a, 6.12.1, 6.12.3, 6.13, 7.1, 7.2, 7.3.2, 14.2, 17.1, 17.2, 17.5, 17.6, 17.8, 21.4, 23.1, 23.2, 23.4, 29.2, 30, 30.1, 30.2, 31.2, 34.

Az alegységeken tervezett intézkedések kódjainak leírása (összesített):

VGT szerinti azonosító	Intézkedések rövid leírása, megnevezése
2.	Mezőgazdasági eredetű tápanyagszennyezés csökkentése.
2.1	A mezőgazdasági termelés tápanyag szennyezésének csökkentésére vonatkozó általános szabályrendszer, a tápanyag kihelyezés tényleges korlátozása szántó és ültetvény területeken.
2.3	Tápanyag-gazdálkodási terv alapján történő tápanyag kihelyezés szántók esetében, agrár-környezetgazdálkodási programok (AKG) keretében.
2.4	Művelési ág váltás (szántó-gyep, szántó - erdő, szántó-vizes élőhely konverzió).
4a.2	Üledék szennyezettségének csökkentése, megszüntetése vízfolyásokban és állóvizekben.
5.1.1	Vándorló élőlények hosszirányú mozgását és/vagy az élettér növelését elősegítő intézkedések.
5.1.2	A duzzasztás és a vízszintszabályozás hatásának csökkentése duzzasztók, zsilipek üzemeltetésének módosításával.
6.1	Nyílt ártér kialakítása, hullámtér bővítése a szükséges területhasználat váltással.
6.2	A hullámtér megfelelő növényzetének kialakítása.
6.3a	Vízfolyásokon és állóvizekben felhalmozódott iszap egyszeri eltávolítása.
6.3b	A mederforma és a meder vonalvezetésének a természetest megközelítő átalakítása, az elismert emberi igények egyidejű kielégítésével.
6.4	Vízfolyások és állóvizek parti zónájában a víztípustól függő zonáció rehabilitációja.
6.5	Vízfolyások és állóvizek jó ökológiai állapotának, potenciáljának fokozatos elérése és megtartása fenntartási munkák keretében.
6.6	Mederben található, funkcióját veszített létesítmények bontása, a környezet jó ökológiai állapotának, illetve potenciáljának fokozatos elérése.
6.9a	Mederszint emelés fenékgátakkal és fenékbordákkal, a közöttük lévő meder eliszapoltatásával.
6.12.1	Mentett oldali vízpótlás: holtág, mellékág, ártéri vizes élőhely.
6.12.3	Mederben lévő létesítmények átépítése, karbantartása, beleértve a természetközeli megoldások, anyagok alkalmazását.
6.13	Hajózás adaptációja a folyó vagy állóvíz adottságaihoz.
7.1	A belvízelvezető rendszer módosítása.
7.2	Az öntözőrendszer módosítása.

7.3.2	Szivattyútelepek és zsilipek megfelelő kiépítése és üzemeltetése.
14.2	Monitoring rendszerek és információs rendszerek fejlesztése és működtetése.
16.	Ipari szennyvíztisztítók korszerűsítése, bővítése.
17.1	Szennyezőanyag és hordalék lemosódás csökkentése gyepesítéssel, fásítással, lejtős területeken teraszolással, beszivárgó felületekkel, belterületi növénytermesztés izolálásával.
17.5	Szennyezőanyag lemosódás csökkentése síkvidéki területen agrár-környezetgazdálkodási program (AKG) keretében (pl. táblamenti szegélyek, mélyszántás).
17.6	A legeltetés és a takarmánygazdálkodás jó gyakorlata legelőkre.
17.8	Vízfolyások és tavak melletti pufferzónák kialakítása gyepesítéssel vagy agrár-erdészeti módszerrel (összehangolás a parti növényzónák rehabilitációjával, árvízvédelmi és fenntartási szempontok figyelembevételével).
21.4	Települési eredetű, belterületi növénytermesztésből, állattartásból, közterületekről származó terhelések csökkentése.
23.1	Belterületi vízvisszatartási lehetőségek megteremtése, épületekről (zöld tető, ciszterna), ingatlanokról és közterületekről (záportározó medencék, tavak).
23.2	Csapadékgazdálkodás, táblaszintű vízvisszatartás a táblákon belül a beszivárgás növelése és a lefolyás csökkentése érdekében.
23.4	Vízvisszatartás tározással síkvidéken belvíztározókban, illetve medertározás öbölszerűen kiszélesített szakaszokon.
29.2	Állattartótelepek korszerűsítése az EU Nitrát Irányelv alapján.
30.	Hordalék- és tápanyag-visszatartás felszíni befogadókba történő bevezetés előtt.
30.1	Mezőgazdasági területéről származó belvizek szűrése a befogadóba történő bevezetés előtt (szűrőmező).
30.2	Elválasztott rendszerrel összegyűjtött csapadékvíz szűrése a befogadóba történő bevezetés előtt (szűrőmező, homokfogó, olajfogó).
31.2	Szénhidrogén termeléshez, feltáráshoz használt kutakból kitermelt folyadék visszasajtolásának szabályozása.
34.	Károsodott vízi, és vizes és szárazföldi élőhelyek védelme vízminőségi hatásokkal szemben, egyéb intézkedéseken felül.

D) Gazdálkodáshoz köthető, támogatási rendszerbe illeszthető kezelési előírás-javaslatok:

a) Kötelezően betartandó előírások:

Erdők esetében a kötelezően betartandó előírások az Európai Mezőgazdasági Vidékfejlesztési Alapból a Natura 2000 erdőterületeken történő gazdálkodáshoz nyújtandó kompenzációs támogatás részletes szabályairól szóló 41/2012. (IV.27.) VM rendeletben szerepelnek.

Kötelezően betartandó előírások találhatóak a természet védelméről szóló 1996. évi LXIII. törvényben, az erdőről, az erdő védelméről és erdőgazdálkodásról szóló 2009. évi XXXVII. törvényben, valamint a vonatkozó erdőterv rendeletben (45/2015. (VII.28.) FM rendelet) és az egyedi erdőgazdálkodási üzemtervekben.

b) Önkéntesen vállalható előírás-javaslatok:

Kód	Önkéntes fejlesztési javaslat megnevezése
E08	Rakodó, depónia kialakításának területi korlátozása (a közösségi jelentőségű élőhelyekre, illetve fajokra történő esetleges káros hatások miatt).
E10	Meghatározott erdőrészekben az élőhelyek és fajok védelme érdekében teljes érintetlenség biztosítása az inváziós növényfajok eltávolítására vonatkozó tevékenység kivételével.
E12	A tisztások fátlan állapotban tartása, tisztásként való további nyilvántartása.
E13	Állománynevelés során a nyiladékok és állományszélek felé legalább 5 m széles erdőszegély létrehozásának elősegítése vagy a meglévők fenntartása. Az elő- és véghasználatok során a tájidegen növények eltávolítása (az őshonos növényekre nézve kíméletes módszerekkel).
E17	Az emberek testi épségét, közlekedést és épületeket nem veszélyeztető (az erdei élőhelyek fenntartását kiemelten szolgáló) lábon álló holtfák meghagyása.
E26	Az előhasználatok során az elegyfa fajok alsó és felső lombkorona szintben hagyása, fenntartása, lehetőség szerint a természetes erdőtársulásra/közösségi jelentőségű élőhelyre jellemző összetételben, mennyiségben és többé-kevésbé egyenletes eloszlásban.
E27	A természetes erdőtársulás/közösségi jelentőségű élőhely megfelelő állományszerkezetének kialakítása érdekében a nevelővágások során az alsó lombkorona- és a cserjeszint kialakítása, a kialakult szintek megfelelő záródásának fenntartása.
E28	Őshonos fafajokkal jellemezhető faállományokban a nevelővágások során az idegenhonos fa- és cserjefajok teljes eltávolítása kortól és mérettől függetlenül.
E50	A vágásterületen történő égetés mellőzése.
E58	Az erdősítések során a természetes erdőtársulásnak megfelelő elegyfajok biztosítása.
E85	Hagyásfák, hagyásfacsoportok fenntartása.

E) Élőhely-rekonstrukciós és élőhelyfejlesztési javaslatok:

A KE6 kezelési egység vonatkozásában nincsenek élőhelyrekonstrukciós és élőhelyfejlesztési javaslatok.

F) Kezelési javaslatok indoklása:

A kezelési egységben található őshonos fafajok alkotta erdők szerkezete, fajösszetétele csak részben mondható természetszerűnek. Az erdők állapotának fenntartása és javítása természetvédelmi szempontokat figyelembe vevő erdőgazdálkodással lehetséges. A fenti előírások ezt a célt szolgálják.

3.2.1.2.7. KE7 kezelési egység

A) Kezelési egység meghatározása:

Nem őshonos fafajú erdők, fasorok, facsoportok tartoznak ide. Az érintett területek kiterjedése: 181 ha.

B) Kezelési egység megfeleltetése/A kezelési egységbe tartozó élőhelytípusok:

a) Az alábbi ÁNÉR2011 kódú területek tartoznak ide:

- B5 - nem zsombékoló magassásrétek
- F3 - kocsordos-őszirózsás sziki magaskórósok, rétsztyepek
- OA - jellegtelen fátlan vizes élőhely
- OB - jellegtelen üde gyepek
- OC - jellegtelen száraz-félszáraz gyepek
- OF - magaskórós ruderalis gyomnövényzet
- P1 - őshonos fafajú fiatalosok
- P2a - üde és nedves cserjések
- P2b - galagonyás-kökényes-borókás száraz cserjések
- P2c - idegenhonos cserje vagy japánkeserűfű fajok uralta állományok
- P3 - újonnan létrehozott, őshonos vagy idegenhonos fafajú fiatal erdősítés
- RA - őshonos fajú facsoportok, fasorok, erdősávok
- RDb - őshonos lombos fafajokkal elegyes idegenhonos lombos vagy vegyes erdők
- S1 - ültetett akácok
- S2 - nemesnyárasok
- S3 - egyéb ültetett tájidegen lombos erdők
- S6 - nem őshonos fafajok spontán állományai
- S7 - nem őshonos fajú facsoportok, erdősávok és fasorok

b) Az alábbi Natura 2000 élőhelyek tartoznak ide:

1530 – pannon szikes sztyeppek és mocsarak

C) Gazdálkodáshoz köthető általános kezelési javaslatok:

a) Vadgazdálkodás:

A tervezési terület által érintett vadgazdálkodási egységek érvényes vadgazdálkodási üzemtervei értelmében a Natura 2000 területeken tilos olyan tevékenységet folytatni, amely a jelölő fajok állományát és/vagy a jelölő élőhelytípus fennmaradását veszélyezteti.

b) Vízgazdálkodás:

A tervezési terület a 2-13 Kettős-Körös, illetve a 2-14 Sebes-Körös vízgyűjtő-gazdálkodási alegység területén található, közvetlenül érinti a Nagytóti-Toprongyos csatornát, a Korhány-csatornát (önálló tervezési terület, területkód: HUKM20023).

A 2-13 Kettős-Körös vízgyűjtő-gazdálkodási alegységen és a 2-14 Sebes-Körös vízgyűjtő-gazdálkodási alegységen érvényben lévő vízgyűjtő-gazdálkodási terv szerinti intézkedési elemek az alábbiak: 2.1, 2.3, 2.4, 4a2, 5.1.1, 5.1.2, 6.1, 6.2, 6.3a, 6.3b, 6.4, 6.5, 6.6, 6.9a, 6.12.1, 6.12.3, 6.13, 7.1, 7.2, 7.3.2, 14.2, 17.1, 17.2, 17.5, 17.6, 17.8, 21.4, 23.1, 23.2, 23.4, 29.2, 30, 30.1, 30.2, 31.2, 34.

Az alegységeken tervezett intézkedések kódjainak leírása (összesített):

VGT szerinti azonosító	Intézkedések rövid leírása, megnevezése
2.	Mezőgazdasági eredetű tápanyagszennyezés csökkentése.
2.1	A mezőgazdasági termelés tápanyag szennyezésének csökkentésére vonatkozó általános szabályrendszer, a tápanyag kihelyezés tényleges korlátozása szántó és ültetvény területeken.
2.3	Tápanyag-gazdálkodási terv alapján történő tápanyag kihelyezés szántók esetében, agrár-környezetgazdálkodási programok (AKG) keretében.
2.4	Művelési ág váltás (szántó-gyep, szántó - erdő, szántó-vizes élőhely konverzió).
4a.2	Üledék szennyezettségének csökkentése, megszüntetése vízfolyásokban és állóvizekben.
5.1.1	Vándorló élőlények hosszirányú mozgását és/vagy az élettér növelését elősegítő intézkedések.
5.1.2	A duzzasztás és a vízszintszabályozás hatásának csökkentése duzzasztók, zsilipek üzemeltetésének módosításával.
6.1	Nyílt ártér kialakítása, hullámtér bővítése a szükséges területhasználat váltással.
6.2	A hullámtér megfelelő növényzetének kialakítása.
6.3a	Vízfolyásokon és állóvizekben felhalmozódott iszap egyszeri eltávolítása.
6.3b	A mederforma és a meder vonalvezetésének a természetest megközelítő átalakítása, az elismert emberi igények egyidejű kielégítésével.
6.4	Vízfolyások és állóvizek parti zónájában a víztípustól függő zonáció rehabilitációja.
6.5	Vízfolyások és állóvizek jó ökológiai állapotának, potenciáljának fokozatos elérése és megtartása fenntartási munkák keretében.
6.6	Mederben található, funkcióját veszített létesítmények bontása, a környezet jó ökológiai állapotának, illetve potenciáljának fokozatos elérése.
6.9a	Mederszint emelés fenékgátakkal és fenékbordákkal, a közöttük lévő meder eliszapoltatásával.
6.12.1	Mentett oldali vízpótlás: holtág, mellékág, ártéri vizes élőhely.
6.12.3	Mederben lévő létesítmények átépítése, karbantartása, beleértve a természetközeli megoldások, anyagok alkalmazását.
6.13	Hajózás adaptációja a folyó vagy állóvíz adottságaihoz.
7.1	A belvízelvezető rendszer módosítása.
7.2	Az öntözőrendszer módosítása.
7.3.2	Szivattyútelepek és zsilipek megfelelő kiépítése és üzemeltetése.
14.2	Monitoring rendszerek és információs rendszerek fejlesztése és működtetése.
16.	Ipari szennyvíztisztítók korszerűsítése, bővítése.
17.1	Szennyezőanyag és hordalék lemosódás csökkentése gyepesítéssel, fásítással, lejtős területeken teraszolással, beszivárgó felületekkel, belterületi növénytermesztés izolálásával.

17.5	Szennyezőanyag lemosódás csökkentése síkvidéki területen agrár-környezetgazdálkodási program (AKG) keretében (pl. táblamenti szegélyek, mélyszántás).
17.6	A legeltetés és a takarmánygazdálkodás jó gyakorlata legelőkre.
17.8	Vízfolyások és tavak melletti pufferzónák kialakítása gyepesítéssel vagy agrár-erdészeti módszerrel (összehangolás a parti növényzónák rehabilitációjával, árvízvédelmi és fenntartási szempontok figyelembevételével).
21.4	Települési eredetű, belterületi növénytermesztésből, állattartásból, közterületekről származó terhelések csökkentése.
23.1	Belterületi víz visszatartási lehetőségek megteremtése, épületekről (zöld tető, ciszterna), ingatlanokról és közterületekről (záportározó medencék, tavak).
23.2	Csapadékgazdálkodás, táblaszintű víz visszatartás a táblákon belül a beszivárgás növelése és a lefolyás csökkentése érdekében.
23.4	Víz visszatartás tározással síkvidéken belvíztározókban, illetve medertározás öbolszerűen kiszélesített szakaszokon.
29.2	Állattartótelepek korszerűsítése az EU Nitrát Irányelv alapján.
30.	Hordalék- és tápanyag-visszatartás felszíni befogadókba történő bevezetés előtt.
30.1	Mezőgazdasági területről származó belvizek szűrése a befogadóba történő bevezetés előtt (szűrőmező).
30.2	Elválasztott rendszerrel összegyűjtött csapadékvíz szűrése a befogadóba történő bevezetés előtt (szűrőmező, homokfogó, olajfogó).
31.2	Szénhidrogén termeléshez, feltáráshoz használt kutakból kitermelt folyadék visszasajtolásának szabályozása.
34.	Károsodott vízi, és vizes és szárazföldi élőhelyek védelme vízminőségi hatásokkal szemben, egyéb intézkedéseken felül.

D) Gazdálkodáshoz köthető, támogatási rendszerbe illeszthető kezelési előírás-javaslatok:

a) Kötelezően betartandó előírások:

Erdők esetében a kötelezően betartandó előírások az Európai Mezőgazdasági Vidékfejlesztési Alapból a Natura 2000 erdőterületeken történő gazdálkodáshoz nyújtandó kompenzációs támogatás részletes szabályairól szóló 41/2012. (IV.27.) VM rendeletben szerepelnek.

Kötelezően betartandó előírások találhatóak a természet védelméről szóló 1996. évi LXIII. törvényben, az erdőről, az erdő védelméről és erdőgazdálkodásról szóló 2009. évi XXXVII. törvényben, valamint a vonatkozó erdőterv rendeletben (45/2015. (VII.28.) FM rendelet) és az egyedi erdőgazdálkodási üzemtervekben.

b) Önkéntesen vállalható előírás-javaslatok:

Kód	Önkéntes fejlesztési javaslat megnevezése
E08	Rakodó, depónia kialakításának területi korlátozása (a közösségi jelentőségű élőhelyekre, illetve fajokra történő esetleges káros hatások miatt).

E25	Erdészeti termékek szállításának, faanyag közelítésének korlátozása gyepterületen, tisztáson (a közösségi jelentőségű élőhelyek és fajok védelme érdekében).
E58	Az erdősítések során a természetes erdőtársulásnak megfelelő elegyfajok biztosítása.
E85	Hagyásfák, hagyásfacsoportok fenntartása.

E) Élőhely-rekonstrukciós és élőhelyfejlesztési javaslatok:

A KE7 kezelési egység vonatkozásában nincsenek élőhely-rekonstrukciós és élőhelyfejlesztési javaslatok.

F) Kezelési javaslatok indoklása:

A kezelési egységbe tartozó erdők idegenhonos fajokból állnak. Az erdők átalakítása tájra jellemző erdőtípusokká, a természetszerű erdőfoltok kiterjedésének növelése a természetes élőhely- és fajdiverzitást jelentősen növelheti. A fenti javaslatok e célt szolgálják.

3.2.1.2.8. KE8 kezelési egység

A) Kezelési egység meghatározása:

A jelenleg szántóként használt területek tartoznak ide, melyek egy részénél cél a gyepké alakítás vagy fásítás őshonos fajokkal. Az érintett területek kiterjedése: 639 ha.

B) Kezelési egység megfeleltetése/A kezelési egységbe tartozó élőhelytípusok:

a) Az alábbi ÁNÉR2011 kódú területek tartoznak ide:

B2 - harmatkásás, békabuzogányos, pántlikafüves mocsári-vízparti növényzet

F3 - kocsordos-őszirózsás sziki magaskórósok, rétsztyepepek

OB - jellegtelen üde gyepek

OC - jellegtelen száraz-félszáraz gyepek

OF - magaskórós ruderalis gyomnövényzet

OG - taposott gyomnövényzet és ruderalis iszapnövényzet

P2b - galagonyás-kökényes-borókás száraz cserjések

P2c - idegenhonos cserje vagy japánkeserűfű fajok uralta állományok

RA - őshonos fajú facsoportok, fasorok, erdősávok

RC - őshonos fafajú keményfás jellegtelen erdők

S1 - ültetett akácok

S2 - nemesnyárasok

S6 - nem őshonos fafajok spontán állományai

S7 - nem őshonos fajú facsoportok, erdősávok és fasorok

T1 - egyéves, intenzív szántóföldi kultúrák

T10 - fiatal parlag és ugar

T2 - évelő, intenzív szántóföldi kultúrák

T5 - vetett gyepek, füves sportpályák

T12 - évelő energianövények ültetvényei

b) Az alábbi Natura 2000 élőhelyek tartoznak ide:
1530 – pannon szikes sztyeppek és mocsarak

C) **Gazdálkodáshoz köthető általános kezelési javaslatok:**

a) Vadgazdálkodás:

A tervezési terület által érintett vadgazdálkodási egységek érvényes vadgazdálkodási üzemtervei értelmében a Natura 2000 területeken tilos olyan tevékenységet folytatni, amely a jelölő fajok állományát és/vagy a jelölő élőhelytípus fennmaradását veszélyezteti.

b) Vízgazdálkodás:

A tervezési terület a 2-13 Kettős-Körös, illetve a 2-14 Sebes-Körös vízgyűjtő-gazdálkodási alegység területén található, közvetlenül érinti a Nagytóti-Toprongyos csatornát, a Korhány-csatornát (önálló tervezési terület, területkód: HUKM20023).

A 2-13 Kettős-Körös vízgyűjtő-gazdálkodási alegységen és a 2-14 Sebes-Körös vízgyűjtő-gazdálkodási alegységen érvényben lévő vízgyűjtő-gazdálkodási terv szerinti intézkedési elemek az alábbiak: 2.1, 2.3, 2.4, 4a2, 5.1.1, 5.1.2, 6.1, 6.2, 6.3a, 6.3b, 6.4, 6.5, 6.6, 6.9a, 6.12.1, 6.12.3, 6.13, 7.1, 7.2, 7.3.2, 14.2, 17.1, 17.2, 17.5, 17.6, 17.8, 21.4, 23.1, 23.2, 23.4, 29.2, 30, 30.1, 30.2, 31.2, 34.

Az alegységeken tervezett intézkedések kódjainak leírása (összesített):

VGT szerinti azonosító	Intézkedések rövid leírása, megnevezése
2.	Mezőgazdasági eredetű tápanyagszennyezés csökkentése.
2.1	A mezőgazdasági termelés tápanyag szennyezésének csökkentésére vonatkozó általános szabályrendszer, a tápanyag kihelyezés tényleges korlátozása szántó és ültetvény területeken.
2.3	Tápanyag-gazdálkodási terv alapján történő tápanyag kihelyezés szántók esetében, agrár-környezetgazdálkodási programok (AKG) keretében.
2.4	Művelési ág váltás (szántó-gyep, szántó - erdő, szántó-vizes élőhely konverzió).
4a.2	Üledék szennyezettségének csökkentése, megszüntetése vízfolyásokban és állóvizekben.
5.1.1	Vándorló élőlények hosszirányú mozgását és/vagy az élettér növelését elősegítő intézkedések.
5.1.2	A duzzasztás és a vízszintszabályozás hatásának csökkentése duzzasztók, zsilipek üzemeltetésének módosításával.
6.1	Nyílt ártér kialakítása, hullámtér bővítése a szükséges területhasználat váltással.
6.2	A hullámtér megfelelő növényzetének kialakítása.
6.3a	Vízfolyásokon és állóvizekben felhalmozódott iszap egyszeri eltávolítása.

6.3b	A mederforma és a meder vonalvezetésének a természetest megközelítő átalakítása, az elismert emberi igények egyidejű kielégítésével.
6.4	Vízfolyások és állóvizek parti zónájában a víztípustól függő zonáció rehabilitációja.
6.5	Vízfolyások és állóvizek jó ökológiai állapotának, potenciáljának fokozatos elérése és megtartása fenntartási munkák keretében.
6.6	Mederben található, funkcióját veszített létesítmények bontása, a környezet jó ökológiai állapotának, illetve potenciáljának fokozatos elérése.
6.9a	Mederszint emelés fenékgátakkal és fenékbordákkal, a közöttük lévő meder eliszapoltatásával.
6.12.1	Mentett oldali vízpótlás: holtág, mellékág, ártéri vizes élőhely.
6.12.3	Mederben lévő létesítmények átépítése, karbantartása, beleértve a természetközeli megoldások, anyagok alkalmazását.
6.13	Hajózás adaptációja a folyó vagy állóvíz adottságaihoz.
7.1	A belvízelvezető rendszer módosítása.
7.2	Az öntözőrendszer módosítása.
7.3.2	Szivattyútelepek és zsilipek megfelelő kiépítése és üzemeltetése.
14.2	Monitoring rendszerek és információs rendszerek fejlesztése és működtetése.
16.	Ipari szennyvíztisztítók korszerűsítése, bővítése.
17.1	Szennyezőanyag és hordalék lemosódás csökkentése gyepesítéssel, fásítással, lejtős területeken teraszolással, beszivárgó felületekkel, belterületi növénytermesztés izolálásával.
17.5	Szennyezőanyag lemosódás csökkentése síkvidéki területen agrár-környezetgazdálkodási program (AKG) keretében (pl. táblamenti szegélyek, mélyszántás).
17.6	A legeltetés és a takarmánygazdálkodás jó gyakorlata legelőkre.
17.8	Vízfolyások és tavak melletti pufferzónák kialakítása gyepesítéssel vagy agrár-erdészeti módszerrel (összehangolás a parti növényzónák rehabilitációjával, árvízvédelmi és fenntartási szempontok figyelembevételével).
21.4	Települési eredetű, belterületi növénytermesztésből, állattartásból, közterületekről származó terhelések csökkentése.
23.1	Belterületi víz visszatartási lehetőségek megteremtése, épületekről (zöld tető, ciszterna), ingatlanokról és közterületekről (záportározó medencék, tavak).
23.2	Csapadékgazdálkodás, táblaszintű víz visszatartás a táblákon belül a beszivárgás növelése és a lefolyás csökkentése érdekében.
23.4	Víz visszatartás tározással síkvidéken belvíztározókban, illetve medertározás öbölszerűen kiszélesített szakaszokon.
29.2	Állattartótelepek korszerűsítése az EU Nitrát Irányelv alapján.
30.	Hordalék- és tápanyag-visszatartás felszíni befogadókba történő bevezetés előtt.
30.1	Mezőgazdasági területéről származó belvizek szűrése a befogadóba történő bevezetés előtt (szűrőmező).
30.2	Elválasztott rendszerrel összegyűjtött csapadékvíz szűrése a befogadóba történő bevezetés előtt (szűrőmező, homokfogó, olajfogó).

31.2	Szénhidrogén termeléshez, feltáráshoz használt kutakból kitermelt folyadék visszasajtolásának szabályozása.
34.	Károsodott vízi, és vizes és szárazföldi élőhelyek védelme vízminőségi hatásokkal szemben, egyéb intézkedéseken felül.

D) Gazdálkodáshoz köthető, támogatási rendszerbe illeszthető kezelési előírás-javaslatok:

a) Kötelezően betartandó előírások:

A KE8 kezelési egység vonatkozásában nincsenek kötelezően betartandó előírások.

b) Önkéntesen vállalható előírás-javaslatok:

Kód	Önkéntes fejlesztési javaslat megnevezése
SZ04	Pillangósok esetén természetkímélő kaszálás, vadriasztó lánc használata kötelező.
SZ07	Fokozottan védett, földön fészkelő madárfaj fészkeinek, fiókáinak megtalálása esetén a betakarítást, illetve kaszálást azonnal abba kell hagyni, és haladéktalanul értesíteni kell a működési terület szerinti nemzeti park igazgatóságot. A gazdálkodó értesítésétől számított 3 munkanapon belül az igazgatóság köteles a gazdálkodót a kaszálásra, illetve betakarításra vonatkozó feltételekről tájékoztatni. Amennyiben a megadott határidőn belül nem érkezik válasz, akkor a megkezdett munkavégzés a többi előírás figyelembevételével folytatható.
SZ10	Trágya, műtrágya: természetes vizektől mért 200 m-en belül trágya, műtrágya nem deponálható.
SZ14	A parcella szélein legalább 3 m széles növényvédőszer mentes táblaszegélyt kell hagyni, ahol szükség esetén mechanikai gyomirtást kell végezni.
SZ17	Természetközeli állapotú erdőtervi jellel ellátott láperdő és keményfás ligeterdő, illetve vizes élőhely szélétől számított 50 m-es sávban szántóföldi növénytermesztés során kemikáliák és bioregulátorok nem alkalmazhatók.
SZ30	Mozaikos kisparcellás gazdálkodás folytatása, ahol egy tábla mérete legfeljebb 10 hektár.
SZ43	Fás szárú és lágyszárú energetikai ültetvény telepítése tilos.

E) Élőhely-rekonstrukciós és élőhelyfejlesztési javaslatok:

Kód	Önkéntes előírás-javaslat megnevezése
SZ53	Szántó füves élőhelyé alakítása spontán felhagyással.
SZ55	Szántó füves élőhelyé alakítása, lucerna kultúrát követő spontán gyepesedéssel.
SZ74	Őshonos fajokból álló fasorok, facsoportok, szoliter fák, cserjefoltok telepítése.

Szántó területek esetében a gyepterületekké történő átalakulás a kívánatos cél. Ez többféle módon valósítható meg. A spontán felhagyás a legoptimálisabb módszer, amikor hagyni kell, hogy az egykori szántó a környező gyepterületek magkészsletéből gyepesedjen be. Magvetést nem alkalmaznak, csak a gyommentesítésről kell gondoskodni gyakori kaszálással, szárazúzással. Másik módszer a lucerna telepítése, majd spontán gyepesedés elősegítése.

A szántó területeken az élőhely-rekonstrukció úgy is megvalósítható, hogy a parcellák szélén, vagy egy-egy foltban a parcellák belső részein őshonos fa- és cserjefajokból álló sorokat, csoportokat alakítanak ki, a parcella többi része pedig gyep lesz.

F) Kezelési javaslatok indoklása:

A szántó területeken természetkímélő gazdálkodási technológiák bevezetése a kívánatos. A szántó területekkel szomszédos természetsszerű gyepes, vizes élőhelyek, természetesszerű erdők védelme érdekében fontos a vegyszerterhelés csökkentése. Hosszútávon a szántó területek gyepesítése javasolt.

Víztakarékos növénytermesztési módok bevezetésével kisebb a felszíni vízhasználat, a talajvízszint nem csökken le olyan nagymértékben, így a természetközeli állapotú területek vízellátottsága jobb lesz.

3.2.2. Élőhely-rekonstrukció és élőhelyfejlesztés

Az élőhely-rekonstrukciós beavatkozások célja a területre jellemző természetközeli állapotok helyreállítása, az élőhelyek természetközeli állapotának megőrzése, a természetesség növelése, a területen előforduló fajok populációinak fenntartása, illetve növelése.

A KE1 és KE7 kezelési egységeknél szerepelnek önkéntes előírás-javaslatok az élőhely-rekonstrukcióra és élőhelyfejlesztésre vonatkozóan.

A pályázati forrásokból megvalósítandó élőhely-rekonstrukciós és élőhelyfejlesztési javaslatokat a 3.3.2. fejezet ismerteti.

3.2.3. Fajvédelmi intézkedések

Az élőhelyek megfelelő kezelésével biztosítható a tervezési területen élő közösségi jelentőségű, illetve védett, fokozottan védett, vagy regionális szempontból kiemelten fontos fajok fennmaradása.

3.2.4. Kutatás, monitorozás

Szükséges a teljes tervezési területre vonatkozó ÁNÉR alapú élőhelytérképezés 10 évenkénti ismétlése.

Az élőhely-rekonstrukciók és a területkezelések hatásainak nyomon követése érdekében cönológiai felmérések végzése és 3-5 évenkénti ismétlése szükséges.

A jelölő fajok, illetve a területen élő, jelenleg nem jelölő fajok esetében további kutatások végzése szükséges, elsődlegesen a populációméret és az előfordulási helyek pontosítása érdekében. A következő fajok érintettek: nagy tűzlepke (*Lycaena dispar*), sárga gyapjasszövő (*Eriogaster catax*), díszes tarkalepke (*Hypodryas maturna*), vöröshasú unka (*Bombina bombina*), dunai tarajosgöte (*Triturus dobrogicus*), mocsári teknős (*Emys orbicularis*), molnárgörény (*Mustela eversmannii*), vidra (*Lutra lutra*).

Monitoring jellegű felmérések végzése indokolt legalább 6 évente a jelölő fajok vonatkozásában az NBmR és Natura 2000 monitoring protokollok módszertani javaslatainak figyelembevételével.

3.3. A kezelési javaslatok megvalósításának lehetséges eszközei a jogszabályok és a tulajdonviszonyok függvényében

3.3.1. Agrártámogatások

3.3.1.1. Jelenlegi működő agrártámogatási rendszer

Az Uniós csatlakozást követően hazánk támogatási rendszere a többi tagállaméhoz harmonizáltan alakult ki. Ez vonatkozik a Natura 2000 területekre is.

A tervezési területen igényelhető területalapú támogatások az alábbiak:

1. SAPS – egyszerűsített területalapú támogatás (Single Area Payment Scheme)

Az EMGA Garancia részlegéből minden hasznosított mezőgazdasági terület jogosult az egységes területalapú támogatásra. A hasznosított mezőgazdasági terület hazánkban a művelt szántó, gyeperület és kertészeti hasznosítású területekre vonatkozik, melyek a MePAR rendszerben támogatható területekként vannak nyilvántartva. Az egységes területalapú támogatás feltétele a terület művelésben tartása, valamint 2009-től a Kölcsönös Megfeleltetés (KM) rendszerének, kiemelten a "Helyes Mezőgazdasági és Környezeti Állapot" (HMKÁ) előírásainak betartása.

A 2014-2020 közötti EU költségvetési ciklusban az egyszerűsített területalapú támogatás megbontásával megjelent a Zöldítés, azaz az éghajlat és környezet szempontjából előnyös mezőgazdasági gyakorlatok követelménye. A Zöldítés három fő feltételből tevődik össze: a terménydiverzifikációból, az állandó gyeperületek megőrzéséből, valamint a minimum 5% ökológiai célterület kialakításából, fenntartásából. Emellett fontos megemlíteni, hogy a szántó és gyeperületek gyommentesítése, a fás szárú növényzettől mentesítése és a gyeperületek évi egyszeri tisztító kaszálásának követelménye is alapfeltétel lett.

A tervezési területen mind a gyeperületek, mind a szántóterületek esetében általános ennek a támogatásnak az igénybevétele.

2. Natura 2000 területek támogatása

Magyarország 2014-2020 közötti időszakra összeállított Vidékfejlesztési Programja alapján a vidékfejlesztési forrásból kompenzációs kifizetés adható a kijelölt Natura 2000 területen gazdálkodók számára. Tekintettel arra, hogy a 269/2007. Korm. rendelet alapján jelenleg gyeperületekre vannak hatályban földhasználati korlátozások, a Natura 2000 gyeperületek kompenzációs támogatásban részesülnek, melynek mértéke a 2016. gazdálkodási évtől 69 euro/ha.

A Natura 2000 gyeperületek kompenzációs támogatás igénybeviteléről a tervezési területen számszerű adattal nem rendelkezünk, a tapasztalatok alapján az igénylés nem teljes körű, de magas arányú.

Az Európai Mezőgazdasági Vidékfejlesztési Alapból a Natura 2000 erdőterületeken történő gazdálkodáshoz nyújtandó kompenzációs támogatás részletes szabályairól szóló 41/2012. (IV. 27.) VM rendelet alapján a Natura 2000 erdőterületek kompenzációs támogatásban részesülnek, melynek mértéke korcsoporttól és faállománytípus-csoporttól függően 40-230 euro/ha.

A Natura 2000 erdőterületek kompenzációs támogatás igénybevételéről a tervezési területen számszerű adattal nem rendelkezünk.

3. AKG – Agrár-környezetgazdálkodási támogatások

Magyarország 2014-2020 közötti időszakra összeállított Vidékfejlesztési Programja alapján tett Pályázati Felhívás szerint önkéntes vállalás esetén agrár-környezetgazdálkodási (továbbiakban: AKG) támogatás adható a tervezési területen gazdálkodók számára az alábbi, a természetmegőrzési terület célkitűzései szempontjából releváns előírást tartalmazó tematikus előírás csoportok keretében. Kiemelendő, hogy az ország bármely területén pályázható szántó, gyeperő, ültetvény és nádas horizontális tematikus előírás csoportok kötelező előírásai mellett választható előírásokból is vállalhat a gazdálkodó, mely mindegyik földhasználati kategóriában növeli a területhasználat extenzivitását.

Emellett a tervezési terület 97 %-a esik a Kis-Sárrét Magas Természeti Értékű Területre, ahol az AKG-n belül még magasabb szintű tematikus előírás csoportokra pályázhatnak a területhasználók. Ezek közé tartoznak az MTÉT tűzokvedelmi szántó és gyeperő, valamint az MTÉT alföldi madárvédelmi szántó és gyeperő tematikus előírás csoportok. Alapjában elmondható, hogy ezek a programok az előírásaikkal a megcélzott fajokon túl további fajok részére is teremtenek és működtetnek élő-, táplálkozó- és szaporodóhelyeket.

4. Élőhely-fejlesztési célú nem termelő beruházások támogatása

Magyarország 2014-2020 közötti időszakra összeállított Vidékfejlesztési Programja alapján az Élőhely-fejlesztési célú nem termelő beruházások támogatása pályázati felhívás megjelent, mely négy beruházás típuson, a gyeperő-, zöldugar-, sövény- és méhlegelő telepítésen keresztül javíthatja a Natura 2000 területek élőhely diverzitását.

3.3.1.2. Javasolt agrártámogatási rendszer

A 2014-2020 időszakra szóló Vidékfejlesztési Program kialakításra és elfogadásra került, a különböző célok mentén összeállított műveletekre a pályázati felhívások megjelentek. A későbbi támogatási rendszerekre vonatkozó javaslatok az új támogatási formák megvalósítása és monitoringozása után kerülnének kialakításra.

1. a Natura 2000 gyeperőterületek kompenzációs támogatásának megtartása;
2. a gyeperőgazdálkodási célprogramok továbbfejlesztése a 3.1. fejezetben lehatárolt kezelési egységek és a gazdálkodáshoz köthető, támogatási rendszerbe illeszthető, önkéntesen vállalható kezelési előírás-javaslatok figyelembe vételével, beépítésével;
3. a természetvédelmi célú gyeperőtelepítés célprogram igénylésének jelentős növekedése érdekében a célprogram vonzóbbá tétele;
4. a Víz Keretirányelvhez kapcsolódó kompenzációs kifizetések bevezetése (belvíz érzékeny területek, part menti puffersávok támogatása stb.);
5. a legeltetési állattartást ösztönző, segítő támogatások hatékonyságának növelése.

A támogatások javasolt szintjei az alábbiak:

1. kötelező szint: ezek azok a javasolt előírások, amelyek betartása indokolt a terület jelenlegi állapotának megőrzése érdekében. A fő területhasználati irányok meghatározása mellett olyan előírások meghatározása célszerű, melyek betartása alapvetően meghatározza a fajok, valamint az élőhelyek fennmaradását (pl.: gyeperő

művelési ág fenntartására való kötelezés, a területről történő vízelvezetés tiltása stb.). A 1698/2005 EC rendelet 38.§-a alapján kompenzációs kifizetésre jogosultak a Natura 2000 területen gazdálkodók a földhasználati korlátozásból eredő jövedelem kiesés, valamint többletköltség mértékéig;

2. önkéntes szint: A második előírás szint már a területek természeti értékeinek a növelésére irányul, olyan gazdálkodási formák ösztönzése mellett, melyek a fajok populációjának növekedését, valamint az élőhelyek állapotának javulását célozzák meg. Ebbe a kategóriába az agrár-környezetgazdálkodási logika mentén, önkéntes vállalás alapján, de a területi sajátosságok figyelembe vételével történik az előírások meghatározása a 3.1. fejezetben lehatárolt kezelési egységek és kezelési előírás-javaslatok figyelembe vételével;
3. komplex élőhely rehabilitációs/élőhely fejlesztési előírások: a harmadik típusú előírások az önkéntes szinten belül megjelenő speciális előírások, melyek a területek vonatkozásában a legjelentősebb változást jelentik. Olyan terület-, tájhasználat-váltási, illetve élőhely rekonstrukciós, rehabilitációs prioritások, irányok tartoznak ide, melyek eredményeként a terület arculata jelentősen megváltozik, természeti értékessége nagymértékben nő.

3.3.2. Pályázati források

Az élőhely-rekonstrukciós beavatkozások célja a területre jellemző természetközeli állapotok helyreállítása, az élőhelyek természetközeli állapotának megőrzése, a természetesség növelése, a területen előforduló fajok populációinak fenntartása, illetve növelése.

KEHOP forrásból az alábbi intézkedéseket tervezi megvalósítani a nemzeti park igazgatóság a saját vagyionkezelésű területein:

a) KMNP Simota területén

- gyepes és vizes élőhelyek állapotának fenntartása, javítása érdekében csatornák felszámolása
- inváziós fajok irtása: gyalogakác (*Amorpha fruticosa*)

b) KMNP Kis-Vátyon területén

- mocsár szabályozott vízvisszatartásának megvalósítása csatornák, műtárgyak, övtöltés felújításával
- vízpótlás lehetőségének megteremtése műtárgyak létesítésével, csatornák felújításával
- inváziós fajok irtása: gyalogakác (*Amorpha fruticosa*)

c) KMNP Ugrai-rét területén

- műtárgy felújítás
- a terület övtöltésének rekonstrukciója a mocsár biztonságos vízvisszatartásának érdekében
- inváziós fajok irtása: gyalogakác (*Amorpha fruticosa*)

3.3.3. Egyéb

A kezelési feladatok, a fenntartási terv céljainak megvalósulását elősegítő munkák (pl. gyalogakác vegyszeres irtása) közfoglalkoztatottak bevonásával valósulnak meg.

3.4. A terv egyeztetési folyamatának dokumentációja

A fenntartási terv egyeztetését az európai közösségi jelentőségű természetvédelmi rendeltetésű területekről szóló 275/2004. (X.8.) Korm. rendelet 4.§ 4. pontja alapján szükséges elvégezni. Az egyeztetés a 3.4.1. fejezetben felsorolt három különböző kommunikációs eszköz segítségével zajlik. A fenntartási terv tervezetének megismertetése az érintettekkel 2016. júniusában történik.

3.4.1. Felhasznált kommunikációs eszközök

1. Önkormányzati közzététel: a fenntartási terv elérhetősége, a mind szélesebb körű ismertség, nyilvánosság és véleménynyilvánítás biztosítása.
Az önkormányzati közzététel a 3.4.2. pontban feltüntetett, a természetmegőrzési terület által érintett önkormányzatok részére megküldött fenntartási terv tervezet véleményezhetőségét szolgáló 15 napos önkormányzati kifüggesztés keretében történik.
2. Az érintettek levélben történő megkeresése, tájékoztatása a kormányrendelet szerint.
A 3.4.2. pontban megnevezett szervezetek részére megküldésre kerül a Natura 2000 fenntartási terv tervezet, melynek véleményezésére 21 napon keresztül van lehetőség. A Dél-Bihari szikések esetében 10 db levél kerül kiküldésre.
3. Honlap: a fenntartási terv elérhetőségének biztosítása az együttműködő fél honlapján, a mind szélesebb körű ismertség, nyilvánosság és véleménynyilvánítás biztosítása érdekében.
Az elkészült fenntartási terv 2016. júliusától lesz elérhető a következő honlapon: www.csemete.com

3.4.2. A kommunikáció címzettjei

A kommunikáció érintett csoportjai az európai közösségi jelentőségű természetvédelmi rendeltetésű területekről szóló 275/2004. (X.8.) Korm. rendelet 4.§ 4. pontja értelmében - a szóban forgó természetmegőrzési terület vonatkozásában konkretizálva – az alábbiak.

a) gazdálkodók

HUKM20019: elsősorban a gyepterületeket kezelő földhasználók, különös tekintettel a legeltetési állattartást végzőkre és az állami erdőgazdálkodóra.

b) a Natura 2000 területtel érintett földrészletek tulajdonosai és vagyonkezelői;

HUKM20019: megegyezik az a) pontban megjelölt célcsoporttal.

c) Natura 2000 területen illetékességi vagy működési területtel rendelkező területi államigazgatási szervek és települési önkormányzatok;

HUKM20019 – államigazgatási szervek:

1. Békés Megyei Kormányhivatal Környezetvédelmi és Természetvédelmi Főosztály
2. Körös vidéki Vízügyi Igazgatóság
3. Békés Megyei Katasztrófavédelmi Igazgatóság

4. Békés Megyei Kormányhivatal Élelmiszerlánc-biztonsági és Földművelésügyi Főosztály
5. Bács-Kiskun Megyei Kormányhivatal Földművelésügyi és Erdőgazdálkodási Főosztály
6. Magyar Bányászati és Földtani Hivatal Szolnoki Bányakapitányság

HUKM20019 – települési önkormányzatok: 10 db (Biharugra, Geszt, Körösnagyharsány, Kötegyán, Mezőgyán, Okány, Sarkad, Sarkadkeresztúr, Újszalonta, Zsadány)

d) egyéb területhasználók;

HUKM20019: ilyen célcsoport nem került azonosításra.

e) agrár szaktanácsadók; *g)* falugazdászok;

HUKM20019: Nemzeti Agrárgazdasági Kamara Békés Megyei Igazgatóság

f) agrár szakmai és érdekképviselői szervezet;

HUKM20019: *e)* és *g)* pont alatt azonosított szervezeteken felül egyéb célcsoport nem került azonosításra.

g) egyéb indokolt célcsoport;

HUKM20019: ilyen célcsoport nem került azonosításra.

3.4.3. Egyeztetés hatósági és területi kezelő szervezetekkel

A Natura 2000 fenntartási terv tervezetének egyeztetése a következő területi és helyi szervek, szervezetek bevonásával történik.

a) gazdálkodók

A tervezési területet kezelő földhasználókkal a nemzeti park igazgatóság folyamatos kapcsolatban áll. Véleményük, javaslataik a fenntartási terv elkészítése során beépítésre kerültek, azokat a tervezési terület kezelési egységeinek lehatárolása és az azokra vonatkozó önkéntes előírások meghatározása során figyelembe vettük. A gazdálkodók számára nehezen kivitelezhető, a gazdálkodást jelentősen akadályozó, és természetvédelmi szempontból sem elengedhetetlen előírásokat nem építettük be a terv kezelési javaslatai közé.

b) agrár szaktanácsadók; *g)* falugazdászok;

A fenntartási terv tervezetének megismertetése az érintettekkel önkormányzati közzététel keretében történik, mely során lehetőségük van a fenntartási terv tervezettel kapcsolatos észrevételeik megküldésére.

c) a Natura 2000 területtel érintett földrészletek tulajdonosai és vagyonkezelői;

Megegyezik az *a)* pontban ismertetettekkel.

d) a Natura 2000 területen illetékességi vagy működési területtel rendelkező területi államigazgatási szervek és települési önkormányzatok;

A fenntartási terv tervezetének megismertetése az érintettekkel levélben történő tájékoztatás és önkormányzati közzététel keretében történik, mely során lehetőségük van a fenntartási terv tervezettel kapcsolatos észrevételeik megküldésére.

Az egyeztetés a 3.4.2. pontban felsorolt szervezeteket érinti.

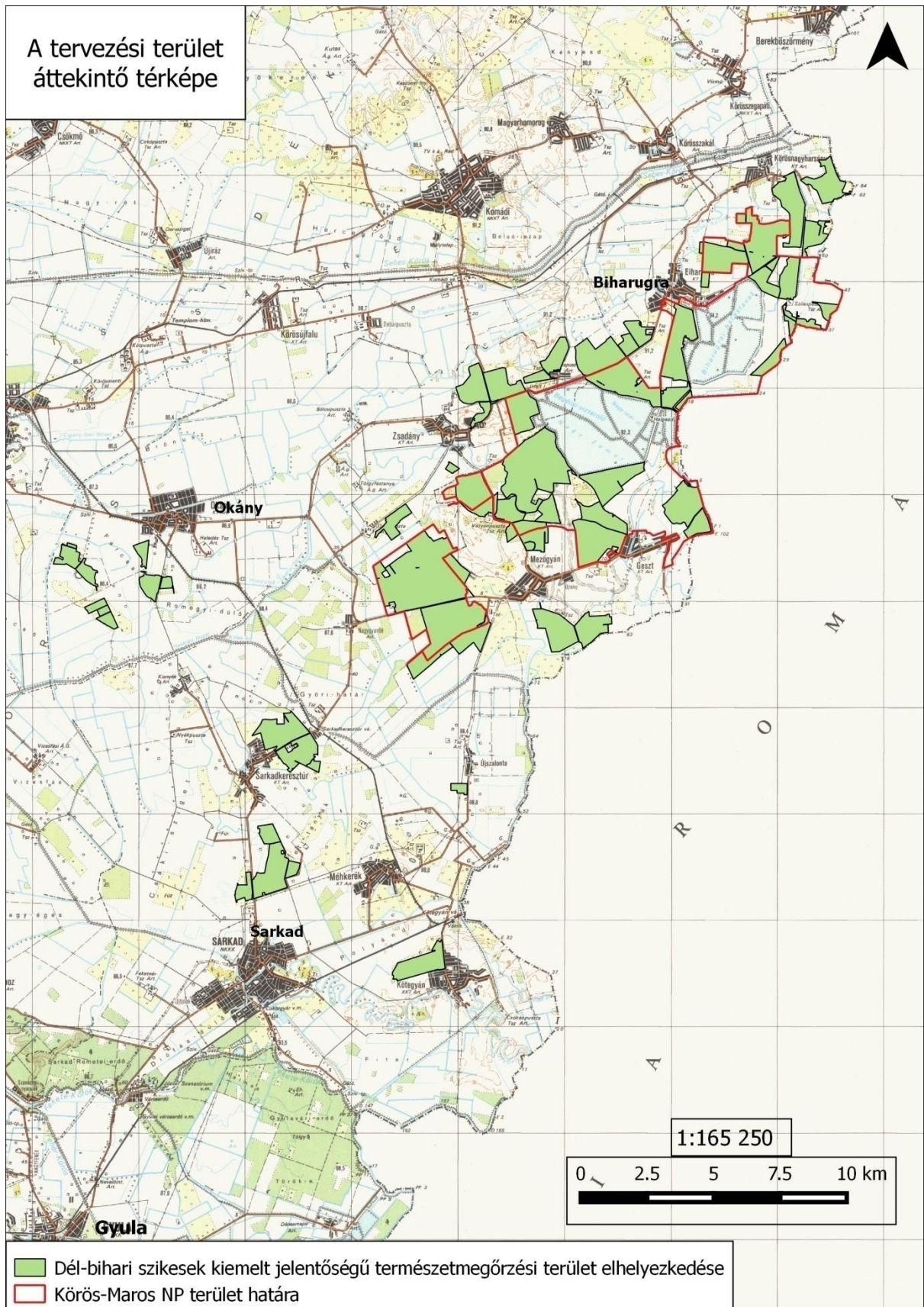
e) egyéb területhasználók;
Ilyen célcsoport nem került azonosításra.

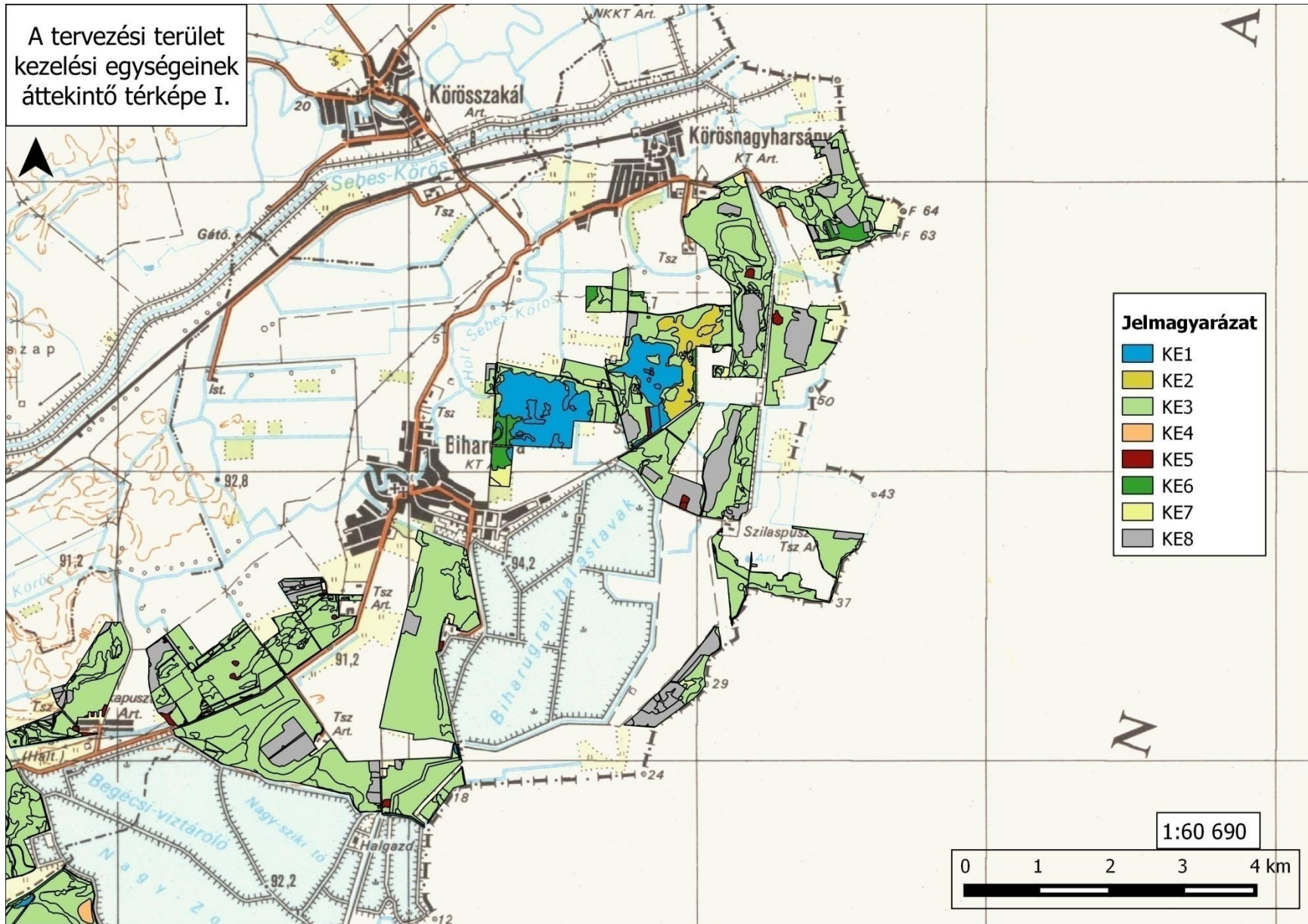
f) agrár szakmai és érdekképviselői szervezet;
A *b)* és *g)* pont alatt azonosított szervezeteken felül egyéb célcsoport nem került azonosításra, ezért az ott ismertetettek a mérvadók.

g) egyéb indokolt célcsoport;
HUKM20019: ilyen célcsoport nem került azonosításra.

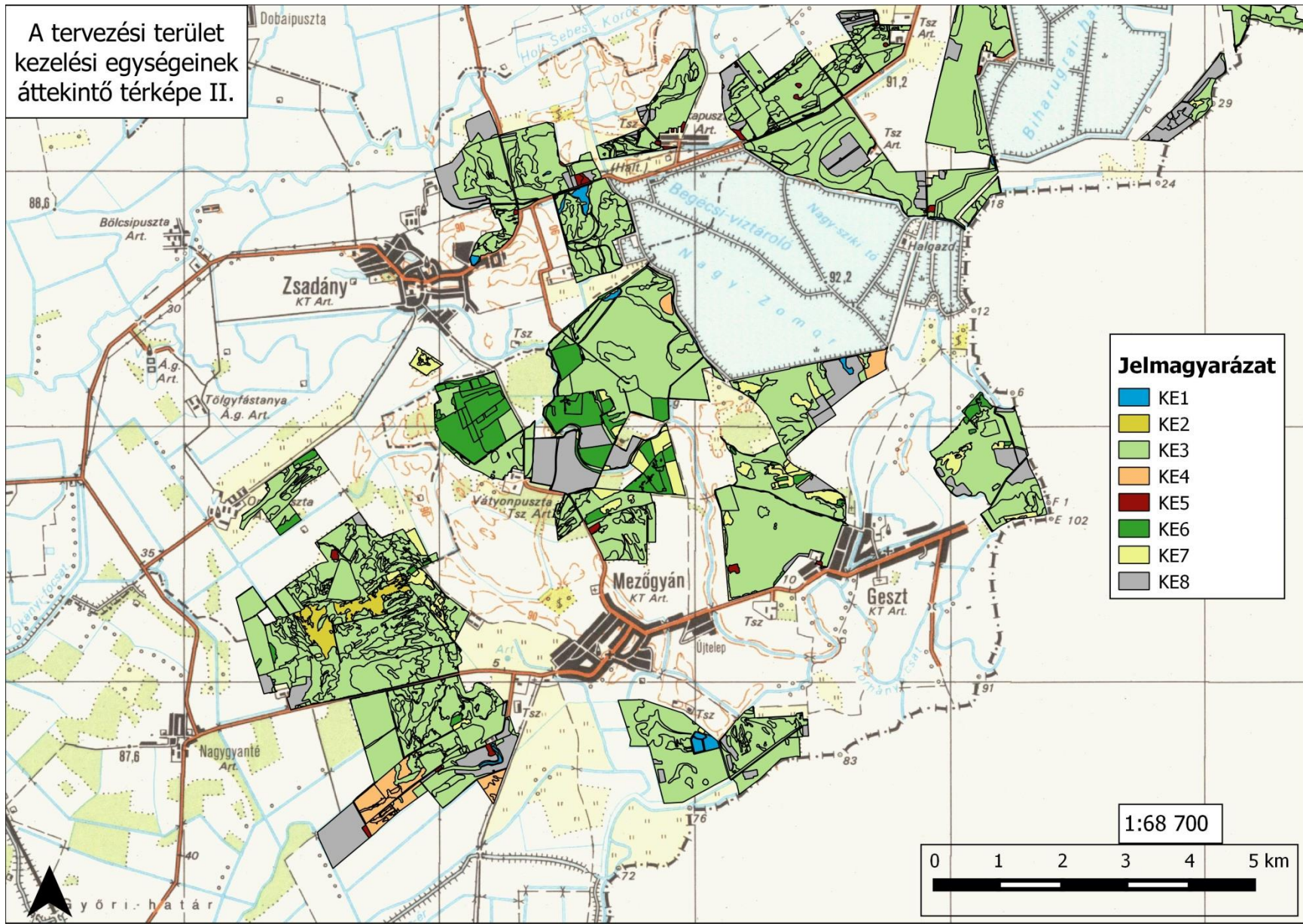
II. Térképek

1. számú térkép melléklet

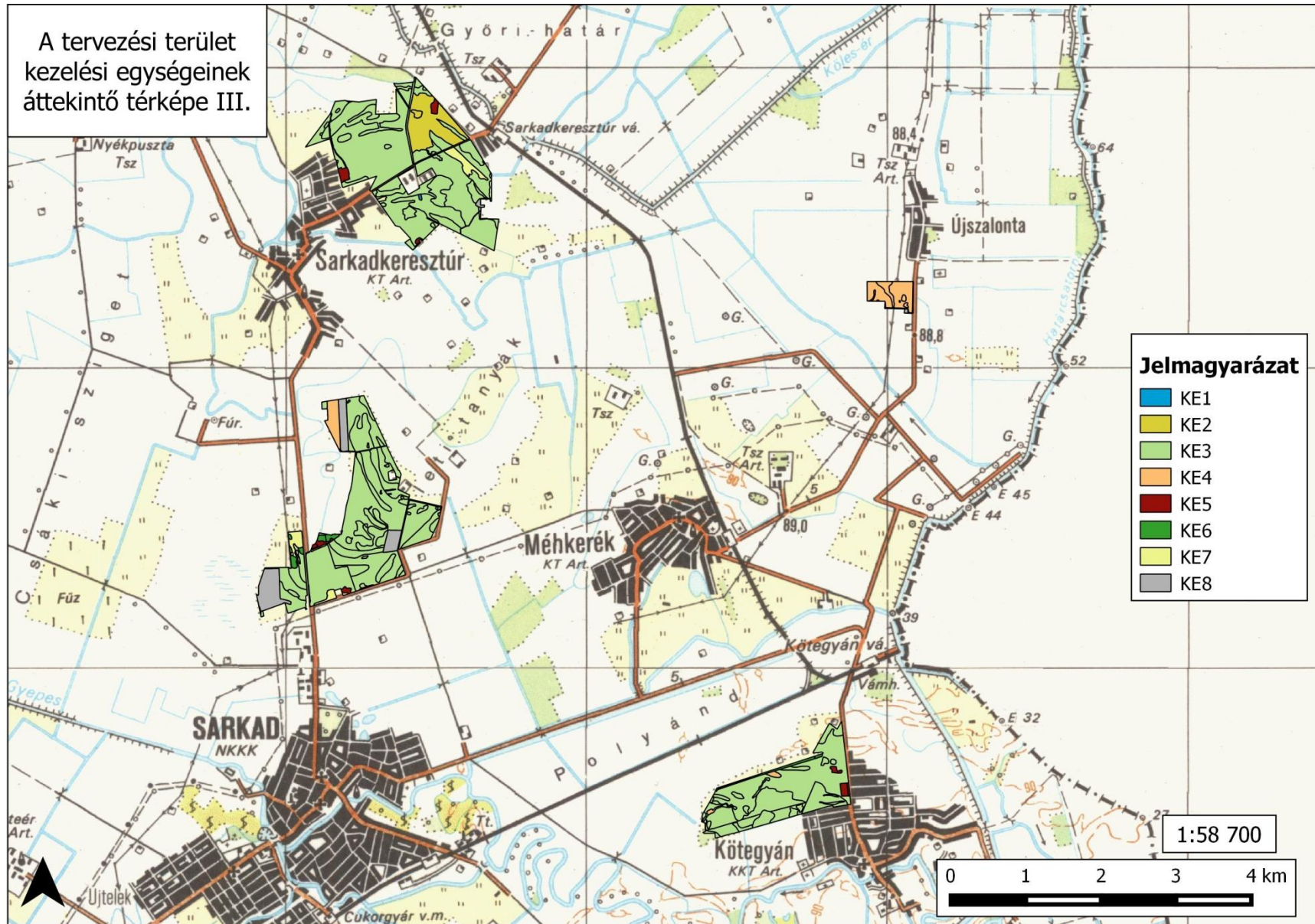




A tervezési terület
kezelési egységeinek
áttekintő térképe II.



A tervezési terület
kezelési egységeinek
áttekintő térképe III.



A tervezési terület kezelési
egységeinek áttekintő
térképe IV.

