

# Natura 2000 fenntartási terv

## Gyula-Szabadkígyósi gyepek kiemelt jelentőségű természetmegőrzési terület (HUKM20010) fenntartási terve



**Ügyfél:**  
**Körös-Maros Nemzeti Park Igazgatóság**

**Partner:**  
**CSEMETE Természet- és Környezetvédelmi Egyesület**

**2014**

## Tartalomjegyzék

### I. Natura 2000 fenntartási terv

1. A terület azonosító adatai	3
1.1. Név	3
1.2. Azonosító kód	3
1.3. Kiterjedés	3
1.4. A kijelölés alapjául szolgáló fajok és/vagy élőhelyek	3
1.5. Érintett települések	4
1.6. Egyéb védettségi kategóriák	4
1.7. Tervezési és egyéb előírások	4
2. Veszélyeztető tényezők	5
3. Kezelési feladatok meghatározása	10
3.1. Természetvédelmi célkitűzés, a terület rendeltetése	10
3.2. Kezelési javaslatok	10
3.2.1. Élőhelyek kezelése	11
3.2.1.1. Gazdálkodáshoz nem köthető általános javaslatok	11
3.2.1.2. Gazdálkodáshoz köthető kezelési javaslatok	11
3.2.1.2.1. KE1 kezelési egység	11
3.2.1.2.2. KE2 kezelési egység	13
3.2.1.2.3. KE3 kezelési egység	15
3.2.1.2.4. KE4 kezelési egység	18
3.2.1.2.5. KE5 kezelési egység	23
3.2.1.2.6. KE6 kezelési egység	25
3.2.1.2.7. KE7 kezelési egység	27
3.2.1.2.8. KE8 kezelési egység	29
3.2.1.2.9. KE9 kezelési egység	30
3.2.2. Élőhely-rekonstrukció és élőhelyfejlesztés	33
3.2.3. Fajvédelmi intézkedések	33
3.2.4. Kutatás, monitorozás	33
3.3. A kezelési javaslatok megvalósításának lehetséges eszközei a jogszabályok és a tulajdonviszonyok függvényében	33
3.3.1. Agrártámogatások	34
3.3.1.1. Jelenlegi működő agrártámogatási rendszer	34
3.3.1.2. Javasolt agrártámogatási rendszer	35
3.3.2. Pályázati források	36
3.3.3. Egyéb	36
3.4. A terv egyeztetési folyamatának dokumentációja	36
3.4.1. Felhasznált kommunikációs eszközök	36
3.4.2. A kommunikáció címzettjei	37
3.4.3. Egyeztetés hatósági és területi kezelő szervekkel	38

### II. Térképek

1. A tervezési terület áttekintő térképe	41
2. A tervezési terület kezelési egységeinek áttekintő térképe	42

## **I. Natura 2000 fenntartási terv**

## 1. A terület azonosító adatai

### 1.1. Név

Gyula-szabadkígyósi gyeppek kiemelt jelentőségű természetmegőrzési terület. A tervezési terület áttekintő térképét az 1. számú térkép melléklet tartalmazza.

### 1.2. Azonosító kód

HUKM20010

### 1.3. Kiterjedés

10634 ha

### 1.4. A kijelölés alapjául szolgáló fajok és/vagy élőhelyek

A kijelölés alapjául szolgáló élőhelytípusok és fajok a hivatalos Natura 2000 adatbázis (Standard Data Form, SDF) 2013-as állapota alapján kerülnek felsorolásra. Az adatbázis megtalálható a Körös-Maros Nemzeti Park Igazgatóságon.

#### Élőhelyek:

Élőhelytípus neve	Élőhelytípus kódja
Pannon szikes sztyepppek és mocsarak*	1530
Síksági pannon löszgyepek*	6250

\*kiemelt közösségi jelentőségű élőhelytípus

#### Növényfajok:

Faj neve	Faj kódja
Kisfészekű aszat ( <i>Cirsium brachycephalum</i> )	4081

#### Állatfajok:

Faj neve	Faj kódja
Magyar tarsza ( <i>Isophya costata</i> )	4048
Nagy szikibagoly ( <i>Gortyna borelii lunata</i> )	4035
Szarvasbogár ( <i>Lucanus cervus</i> )	1083
Dobozi pikkelyescsiga ( <i>Hygromia kovacsi</i> )	4059
Vöröshasú unka ( <i>Bombina bombina</i> )	1188
Dunai tarajosgöte ( <i>Triturus dobrogicus</i> )	1993
Réti csík ( <i>Misgurnus fossilis</i> )	8006
Csonkafülű denevér ( <i>Myotis emarginatus</i> )	1321
Molnárgörény ( <i>Mustela eversmannii</i> )	2633
Nagy tűzlepke ( <i>Lycaena dispar</i> )	1060

## 1.5. Érintett települések

Békés megye:

Békéscsaba, Dombegyház, Elek, Gyula, Kétegyháza, Lökösháza, Medgyesegyháza, Szabadkígyós, Újkígyós

A tervezési terület által érintett helyrajzi számok listáját az európai közösségi jelentőségű természetvédelmi rendeltetésű területekkel érintett földrészelekről szóló 14/2010. (V. 11.) KvVM rendeletet (a továbbiakban: KvVM rendelet) tartalmazza. A Natura 2000 területek által érintett helyrajzi számokat és így a Natura 2000 jogi státuszt is a KvVM rendelet rögzíti, térképi megjelenítéssel is. A jogi jelleg a megosztással keletkező utód helyrajzi számokra is kiterjed.

## 1.6. Egyéb védettségi kategóriák

Átfedő Natura 2000 terület: Kígyósi-pusztá Különleges Madárvédelmi Terület (HUKM10001) – 8772 ha, az átfedő terület nagysága 7290 ha.

Országos jelentőségű védett természeti terület: Körös-Maros Nemzeti Park (KMNP) Kígyósi-pusztá – 4779 ha, az átfedő terület nagysága 4664 ha; védetté nyilvánító jogszabály száma: 3/1997. (I.8.) KTM rendelet.

Egyedi hatósági határozattal kihirdetett ex lege védett szikes tavak a területen: Szabadka-dűlő (102 ha) és a Nádas-dűlő (11 ha), összesen 113 ha.

Országos Ökológiai Hálózattal való érintettség: 6698 ha magterületet; 1995,43 ha ökológiai folyosó és 706,86 ha puffer terület.

## 1.7. Tervezési és egyéb előírások

- A tervezési terület elfogadott természetvédelmi kezelési tervvel nem rendelkezik.
- Országos Területrendezési Tervről szóló 2003. évi XXVI. törvény
- Békés megye megyei területrendezési terve (11/2012. (VI.27.) önkormányzati rendelettel módosított 15/2005. (X.7.) KT. sz. rendelet)
- A tervezési területen az alábbi települések rendelkeznek hatályos, elfogadott településrendezési tervvel és Helyi Építési Szabályzattal:

### Békés megye

Békéscsaba településrendezési terve: 5/2006. (I. 26.) rend., 22/2012. (V. 29.) rend.

Dombegyház településrendezési terve: 17/2003. (X.28.) rend.

Elek településrendezési terve: 31/2004. (XI.29.) rend.

Gyula településrendezési terve: 3/2004. (I. 30.) számú rendelete (a 32/2008. (IX.26.) és a 4/2009.(II.27.) számú rendelettel egységes szerkezetben)

Kétegyháza településrendezési terve: 16/2007. (X.30.) rend.

Lökösháza településrendezési terve: 8/2005.(VI.23) KT rend.

Medgyesegyháza településrendezési terve: 17/2007. (VIII. 29.) rend.

Szabadkígyós településrendezési terve: 14/2005. (IV.26.) rend.

Újkígyós településrendezési terve: 17/2007.(VII.20.) rend.

- A vadgazdálkodási üzemtervek az alábbiak:
  - Alföld VT Békéscsaba (Vt. kód: 04-954011-1-4-1) vadgazdálkodási üzemterve, Érvényesség: 2017
  - Dombegyházi Agrár Zrt. (Vt. kód: 04-956110-1-3-1) vadgazdálkodási üzemterve, Érvényesség: 2017

- Eleki VT (Vt. kód: 04-955010-1-4-1) vadgazdálkodási üzemterve, Érvényesség: 2017
- Kétegyházi VT (Vt. kód: 04-954910-1-4-1) vadgazdálkodási üzemterve, Érvényesség: 2017
- Kígyósi VT (Vt. kód: 04-954820-1-4-1) vadgazdálkodási üzemterve, Érvényesség: 2017
- Körös-Maros Nemzeti Park Igazgatóság (Vt. kód: 04-954810-4-4-0) vadgazdálkodási üzemterve, Érvényesség: 2017
- Lévés-Farm VT (Vt. kód: 04-956120-1-4-1) vadgazdálkodási üzemterve, Érvényesség: 2017
- Perjét VT Gyula (Vt. kód: 04-953910-1-4-1) vadgazdálkodási üzemterve, Érvényesség: 2017
- Körös-Maros közti erdőtervezési körzet körzeti erdőterve (jóváhagyási szám: 63572/53/2007), Érvényesség: 2016. dec. 31.
- Országos vízgyűjtő-gazdálkodási terv (1127/2010. (V.21.) Korm. határozat)
- A tervezési területre a 2-13 Kettős-Körös alegység vízgyűjtő-gazdálkodási terve vonatkozik.
- A tervezési területen halgazdálkodási terv nincs érvényben.
- Fajvédelmi tervek: Dobozi pikkelyescsiga (*Hygromia kovacsi*) KvVM TvH, 2004; Nagy szikibagoly (*Gortyna borellii lunata*) KvVM TvH, 2004

## 2. Veszélyeztető tényezők

Kód (új)	Veszélyeztető tényező neve	Jelentősége (H=nagy, M=közepes, L=kicsi)	Érintett terület nagysága (%)	Milyen jelölő élőhelyre vagy fajra és milyen módon gyakorol hatást?
A02.03	Gyepterület átalakítása szántóvá	M	7	pannon szikes sztyepppek és mocsarak (1530), síksági pannon löszgyepek (6250), kifestéskű aszat ( <i>Cirsium brachycephalum</i> ), nagy szikibagoly ( <i>Gortyna borellii lunata</i> ), nagy tűzlepke ( <i>Lycaena dispar</i> ) A beszántás az élőhelyek megsemmisülését okozza.
A03.03	Kaszálás felhagyása, hiánya	L	5	pannon szikes sztyepppek és mocsarak (1530), síksági pannon löszgyepek (6250), magyar tarsza ( <i>Isophya costata</i> ) A kaszálás hiánya az élőhelyek avarosodásához vezet, a gyepek gyomosodnak, cserjésednek, átalakul a fajkészlet, az inváziós fajok könnyebben terjednek.
A04.01	Intenzív legeltetés	L	5	pannon szikes sztyepppek és mocsarak (1530), síksági pannon löszgyepek (6250), nagy szikibagoly ( <i>Gortyna</i>

				<p><i>borelii lunata</i>) Az intenzív legeltetés erős taposó hatást okoz, ami degradációt, gyomosodást, a fajkészlet átalakulását eredményezi. A legeltetésből adódó taposó hatás a sziki-magaskórós állományokban a nagy szikibagoly állományait veszélyezteti.</p>
A04.03	Pásztorkodás felhagyása, legeltetés hiánya	M	20	<p>pannon szikes sztyeppék és mocsarak (1530), síksági pannon löszgyepek (6250) A legeltetés hiányában az élőhelyek degradálódnak, gyomosodnak, cserjésednek átalakul a fajkészletük, az inváziós fajok könnyebben terjednek.</p>
A07	Biocid termékek, hormonok, kemikáliák használata	H	40	<p>pannon szikes sztyeppék és mocsarak (1530), síksági pannon löszgyepek (6250), kisészkű aszat (<i>Cirsium brachycephalum</i>), vöröshasú unka (<i>Bombina bombina</i>) A vegyszerek használata az élőhelyek gyomosodását, illetve a fajok pusztulását okozza.</p>
B02.03	Erdei aljnövényzet eltávolítása	L	5	<p>dobozzi pikkelyescsiga (<i>Hygromia kovacsi</i>) Az aljnövényzet eltávolításával megszűnik a dobozi pikkelyescsiga számára az élőhely.</p>
B02.04	Lábonálló és/vagy elfekvő holt faanyag eltávolítása	H	5	<p>szarvasbogár (<i>Lucanus cervus</i>) A holtfa eltávolítása a szarvasbogár számára alkalmas élőhely megszűnését jelenti.</p>
D01.02	Autópályák, autóutak, fő- és mellékutak	M	10	<p>pannon szikes sztyeppék és mocsarak (1530), síksági pannon löszgyepek (6250), vöröshasú unka (<i>Bombina bombina</i>), dunai tarajosgöte (<i>Triturus dobrogicus</i>), molnárgörény (<i>Mustella</i></p>

				<p><i>eversmannii</i>) A közlekedés során sok állatot eltaposnak a járművek, új utak építése, vagy a meglévők felújítása az élőhelyek károsodását, megsemmisülését okozza.</p>
D01.04	Vasútvonalak	L	5	<p>pannon szikes sztyeppék és mocsarak (1530), síksági pannon löszgyepek (6250) A vasútvonalak fenntartási munkái (pl. vegyszerhasználat) veszélyeztethetik a jelölő élőhelyeket.</p>
E01	Városi környezet, lakóterület	H	15	<p>pannon szikes sztyeppék és mocsarak (1530), síksági pannon löszgyepek (6250), nagy szikibagoly (<i>Gortyna borelii lunata</i>), csonkafülű denevér (<i>Myotis emarginatus</i>) A településekhez közelebbi területeken nagyobb az illegális hulladék elhelyezés, talaj- és vízszennyezés, járművek vagy emberek által okozott taposás, zavarás, a vegyszerterhelés esélye, ami az élőhelyek károsodásával, degradációjával, megsemmisülésével jár. Az épületlakó csonkafülű denevér számára az élőhelyül szolgáló háborítatlan tanyák megszűnése, vagy a fokozódó emberi zavarás a tanyahelyeken jelent veszélyt, nagyfokú zavarás esetén az állatok elhagyják az élőhelyet.</p>
E03	Szemét, hulladék	M	10	<p>pannon szikes sztyeppék és mocsarak (1530), síksági pannon löszgyepek (6250) Az illegális hulladék lerakás az élőhelyek degradációját, gyomosodását okozza.</p>



I01	Idegenhonos inváziós fajok jelenléte	H	20	pannon szikes sztyeppék és mocsarak (1530), síksági pannon löszgyepek (6250) Az inváziós fajok átalakítják az élőhelyek szerkezetét, agresszív terjedésükkel kiszorítják az őshonos fajokat.
I02	Problémát jelentő őshonos fajok	M	15	pannon szikes sztyeppék és mocsarak (1530), síksági pannon löszgyepek (6250), nagy szikibagoly ( <i>Gortyna borelii lunata</i> ) Egyes őshonos fajok kezelés (kaszálás, legeltetés) hiányában elterjedhetnek, ezzel az élőhely szerkezetét átalakítva.
J02.05	Hidrológiai viszonyok módosítása, általános	H	80	pannon szikes sztyeppék és mocsarak (1530), síksági pannon löszgyepek (6250), vöröshasú unka ( <i>Bombina bombina</i> ), dunai tarajosgöte ( <i>Triturus dobrogicus</i> ), réti csík ( <i>Misgurnus fossilis</i> ), kispészű aszat ( <i>Cirsium brachycephalum</i> ), nagy tűzlepke ( <i>Lycaena dispar</i> ) A vizes élőhelyek lecsapolása, belvizek levezetése a vízhez kötődő fajok élőhelyének elvesztésével jár, a gyepek élőhelyek szerkezete megfelelő vízellátottság hiányában átalakul, a fajkészlet megváltozik.

A tervezési területre kívülről ható veszélyeztető tényezők:

Kód (új)	Veszélyeztető tényező neve	Jelentősége (H=nagy, M=közepes, L=kicsi)	Érintett terület nagysága (%)	Milyen jelölő élőhelyre vagy fajra és milyen módon gyakorol hatást?
A07	Biocid termékek, hormonok, kemikáliák használata	H	40	pannon szikes sztyeppék és mocsarak (1530), síksági pannon löszgyepek (6250), kispészű aszat ( <i>Cirsium brachycephalum</i> ),

				vöröshasú unka ( <i>Bombina bombina</i> ) A vegyszerek használata az élőhelyek gyomosodását, illetve a fajok pusztulását okozza.
D01.02	Autópályák, autóutak, fő- és mellékutak	M	10	pannon szikes sztyeppék és mocsarak (1530), síksági pannon löszgyepek (6250), vöröshasú unka ( <i>Bombina bombina</i> ), dunai tarajosgöte ( <i>Triturus dobrogicus</i> ), molnárgörény ( <i>Mustella evermannii</i> ) A közlekedés során sok állatot eltaposnak a járművek, új utak építése, vagy a meglévők felújítása az élőhelyek károsodását, megsemmisülését okozza.
D01.04	Vasútvonalak	L	5	pannon szikes sztyeppék és mocsarak (1530), síksági pannon löszgyepek (6250) A vasútvonalak fenntartási munkái (pl. vegyszerhasználat) veszélyeztethetik a jelölő élőhelyeket.
I01	Idegenhonos inváziós fajok jelenléte	H	20	pannon szikes sztyeppék és mocsarak (1530), síksági pannon löszgyepek (6250) Az inváziós fajok átalakítják az élőhelyek szerkezetét, agresszív terjedésükkel kiszorítják az őshonos fajokat.
I02	Problémát jelentő őshonos fajok	M	15	pannon szikes sztyeppék és mocsarak (1530), síksági pannon löszgyepek (6250), nagy szikibagoly ( <i>Gortyna borelii lunata</i> ) Egyes őshonos fajok kezelés (kaszálás, legeltetés) hiányában elterjedhetnek, ezzel az élőhely szerkezetét átalakítva.
J02.05	Hidrológiai viszonyok módosítása,	H	80	pannon szikes sztyeppék és mocsarak (1530), síksági pannon löszgyepek (6250),

	általános			vöröshasú unka ( <i>Bombina bombina</i> ), dunai tarajosgöte ( <i>Triturus dobrogicus</i> ), réti csík ( <i>Misgurnus fossilis</i> ), kisészkű aszat ( <i>Cirsium brachycephalum</i> ), nagy tűzlepke ( <i>Lycaena dispar</i> ) A vizes élőhelyek lecsapolása, belvizek levezetése a vízhez kötődő fajok élőhelyének elvesztésével jár, a gyepes élőhelyek szerkezete megfelelő vízellátottság hiányában átalakul, a fajkészlet megváltozik.
--	-----------	--	--	---

### 3. Kezelési feladatok meghatározása

#### 3.1. Természetvédelmi célkitűzés, a terület rendeltetése

Fő célkitűzés a tervezési területen a jelölő élőhelytípusok (pannon szikes sztyeppék és mocsarak, síksági pannon löszgyepek) megőrzése és természetességének növelése, valamint a jelölő állatfajok, elsősorban a dobozi pikkelyescsiga (*Hygromia kovacsi*), a magyar tarsza (*Isophya costata*), a nagy szikibagoly (*Gortyna borelii lunata*) populációinak megőrzése.

További célkitűzés a pannon szikes sztyeppék és mocsarak, illetve a síksági pannon löszgyepek jelölő élőhelytípusok lehetséges mértékű élőhely-rehabilitációja.

A fenti célkitűzéseket a megfelelő módon végzett aktív élőhely kezeléssel (kaszálás, legeltetés), valamint az inváziós fajok visszaszorításával és megfelelő vízkormányzással lehet elérni. Az élőhelyek rehabilitációja a szántóföldi művelésre kevésbé alkalmas területek visszagyepesítésével érhető el elsősorban, illetve a természetvédelmi szempontból is megfelelő vízgazdálkodással.

#### 3.2. Kezelési javaslatok

A 275/2004. (X.8.) Korm. rendelet 4. § 5. pontja alapján „(5) A fenntartási terv a Natura 2000 terület kezelésére vonatkozó javaslatokat, valamint ezek megvalósításának lehetséges eszközeit tartalmazza, és jogszabály eltérő rendelkezése hiányában kötelező földhasználati szabályokat nem állapít meg.”

Az itt megfogalmazott előírás-javaslatok célja, hogy a kezelési egységekben előforduló közösségi jelentőségű értékek, a jelenlegi gazdálkodási gyakorlat és adottságok alapján javaslatot tegyenek a gazdálkodás kívánatos módjára. Ennek érdekében itt megfogalmazásra kerülnek olyan előírás-javaslatok, amelyek alapul szolgálnak a jövőbeli támogatási programok kidolgozásához. A gazdálkodók számára ezek az előírás-javaslatok a jelen terv alapján kötelezettséget nem jelentenek, betartásuk csak támogatási programokon keresztül, önkéntes vállalat formájában válhat kötelezővé. A már más jogszabály vagy hatósági eszköz alapján létező előírások esetében azok kötelező jellegét értelemszerűen az azt megalapozó jogszabály,

vagy hatósági eszköz támasztja alá, jelen fenntartási terv ezekre az előírásokra csak utalást tesz.

A fenntartási tervben szereplő kezelési javaslatok meghatározása kezelési egységenként történik. Egy kezelési egységbe az élőhelyvédelmi vagy fajvédelmi szempontból hasonlóan kezelt területek tartoznak. A kezelési egységek lehatárolása élőhelytípusok szerint történt. Az élőhelytípusok leírása az ÁNÉR 2011 (Általános Nemzeti Élőhely-osztályozási Rendszer 2011-es verziója) szerint történt. A kezelési egységek határa nem feltétlenül követi az ingatlan-nyilvántartási határokat, mivel sok esetben a nyilvántartott és valós területhasználat eltér. A tervezési területen 9 kezelési egység került kialakításra.

### **3.2.1. Élőhelyek kezelése**

#### **3.2.1.1. Gazdálkodáshoz nem köthető általános javaslatok**

A tervezési területen sok földút található, ezek nagy része nincs karbantartva. Csapadékos időszakban gépjárművel történő közlekedésre nem csak a meglévő földutak nyomvonalát használják, hanem a sáros, összeszabdalt részeken kerülgetve a földút melletti területekre is ráhajtanak, gyepterületek esetében ezzel az élőhelyek károsodását okozva. Ezért fontos a már meglévő földutak folyamatos karbantartása, csak a meglévő nyomvonalak használata.

#### **3.2.1.2. Gazdálkodáshoz köthető kezelési javaslatok**

##### **3.2.1.2.1. KE1 kezelési egység**

###### **A) Kezelési egység meghatározása:**

Ide tartoznak a természetes, természetközeli állapotú nyílt vízhez kötődő növényzettel borított területek, illetve a nyílt vízfelületek. Ide kerültek továbbá azok a kicsi nádas, gyepes foltok, amelyek a csatornában kvázi zárványfoltokként, vagy azok partjain helyezkednek el. Az érintett területek kiterjedése: 78 ha.

###### **B) Kezelési egység megfeleltetése/Érintettség vizsgálata:**

a) Az alábbi ÁNÉR 2011 kódú területek tartoznak ide:

Ac – álló- és lassan áramló vizek hínárnövényzete

BA – fragmentális mocsári- és /vagy hínárnövényzet mozaikok álló- és folyóvizek partjainál

OA – jellegtelen fátlan vizes élőhelyek

U8 – folyóvizek

U9 – állóvizek

b) Natura 2000 élőhelytípusok nem tartoznak a kezelési egységbe.

###### **C) Gazdálkodáshoz köthető általános kezelési javaslatok:**

###### **a) Vadgazdálkodás:**

A tervezési terület által érintett vadgazdálkodási egységek érvényes vadgazdálkodási üzemtervei értelmében a Natura 2000 területeken tilos olyan tevékenységet folytatni, amely a jelölő fajok állományát és/vagy a jelölő élőhelytípus fennmaradását veszélyezteti.

## b) Vízgyűjtő-gazdálkodás:

A 2-13 Kettős-Körös vízgyűjtő-gazdálkodási alegységen érvényben lévő Vízgyűjtő-gazdálkodási Terv szerint intézkedési elemek az alábbiak: DU2, DU3, FE1, FE2, FE4, HM6, HM7, IP2, IP7, PT1, PT2, PT3, SZ1, SZ4, SZ5, TA5, TA6, VG1, VG3, VT4, VT7.

DU2: Zsilipek üzemeltetése a minimális beavatkozás elve, illetve a hosszirányú átjárhatóság figyelembevételével
DU3: Hallépcső, megkerülő csatorna építése
FE1: Felszíni vízhasználatok (vízkivételek, vízátervezetések) fenntartható megvalósítása az ökológiai szempontból szükséges mederben hagyandó vízhozam figyelembevételével
FE2: Ökológiai és vízminőségvédelmi célú vízkormányzás, átvezetések, gravitációs kapcsolatok helyreállítása
FE4: Vízkormányzás, átvezetések, gravitációs kapcsolatok helyreállítása
HM6: Vízfolyások medrének fenntartása
HM7: Állóvizek partjának rehabilitációja
IP2: Meder melletti viszonyok rendezése (ártér helyreállítása, hullámtér szélesítés, hullámtéri gazdálkodás, védősáv)
IP7: Belterületi intézkedési csomag (hulladéklerakók rekultivációja, csapadékvíz elvezetés, belterületi mg., közterület)
PT1: Oldaltározós halastavakból történő leeresztés a jó halgazdálkodási gyakorlat részeként
PT2: Ipari szennyvíz és használt termásvíz közvetlen bevezetések felülvizsgálata (korlátozása, szükség esetén megszüntetése)
PT3: Szűrőmezők kialakítása (mellékvízfolyások torkolatánál, tározók felett, utak, vasutak és települések csapadékvíz-bevezetéseinél)
SZ1: Szennyvíztisztítás megoldása a Szennyvíz Program szerint
SZ4: Kommunális rendszerbe történő ipari használt- és szennyvízbevezetések felülvizsgálata, módosítása
SZ5: Illegális szennyvízbevezetés
TA5: Belvízvisszatartás (belvíztározók, belvízelvezető csatornák átalakítása, üzemeltetése)
TA6: Víztakarékos növénytermesztési módok
VG1: Tározók üzemeltetése szükség esetén a hasznosítási forma megváltoztatásával (vízleeresztés, vízvisszatartás, szabad tározótér biztosítása) az alvízi szempontok figyelembevételével
VG3: Jó horgászati gyakorlat
VT4: Mentett oldali holtágak és mélyárterek élőhelyeinek vízellátása
VT7: Fürdőhelyekkel kapcsolatos speciális intézkedések

## **D) Gazdálkodáshoz köthető, támogatási rendszerbe illeszthető kezelési előírás-javaslatok:**

### **a) Kötelezően betartandó előírások:**

A KE1 kezelési egység vonatkozásában nincsenek kötelezően betartandó előírások.

### **b) Önkéntesen vállalható előírás-javaslatok:**

<b>Kód</b>	<b>Önkéntes előírás-javaslat megnevezése</b>
V01	A területen, a növényvédelmet kizárólag vizekre és vízben élő szervezetekre nem

	veszélyes minősítésű anyagokkal és kizárólag inváziós növényfajok irtása céljából lehet végezni.
--	--

### E) Élőhely-rekonstrukciós és élőhelyfejlesztési javaslatok:

Kód	Önkéntes előírás-javaslat megnevezése
V63	Élőhely-rekonstrukció.

A tervezési területen sok csatorna található, amelyek elvezetik a vizeket a természetközeli állapotú területekről. A csatornarendszerek természetvédelmi szempontból megfelelő működtetése (szabályozott vízvisszatartás, egyes csatornák megszüntetése) a természetes élőhelyek állapotának fenntartásában, javításában kiemelkedő szerepű. Az e célt szolgáló élőhely-rekonstrukciós beavatkozások támogatandók.

### F) Kezelési javaslatok indoklása:

A tervezési területen sok csatorna található, amelyek elvezetik a vizeket a természetközeli állapotú területekről. A megfelelő vízkormányzás, elsősorban a szabályozott vízvisszatartás a természetes élőhelyek állapotának fenntartásában, javításában kiemelkedő szerepű.

A kezelési egységbe tartozó elsősorban nyílt vizes területekhez kötődő fajok, társulások nagyon érzékenyek a vegyszeres terhelésre, ezért a vegyszerhasználatot minimálisra kell csökkenteni, csak akkor lehet alkalmazni, ha elkerülhetetlen. Egyes inváziós fajok irtásánál lehet olyan vegyszert használni, ami nem pusztítja el a természetes közösségeket.

#### 3.2.1.2.2. KE2 kezelési egység

##### A) Kezelési egység meghatározása:

Halastavak tómedrei és az azokhoz közvetlenül kapcsolódó csatornák tartoznak ide. Az érintett területek kiterjedése: 156 ha.

##### B) Kezelési egység megfeleltetése/Érintettség vizsgálata:

a) Az alábbi ÁNÉR 2011 kódú területek tartoznak ide:  
B3 – vízparti virágkákás, csetkákás, vízi hídörös, mételykórós mocsarak  
U9 – állóvizek

b) Natura 2000 élőhelytípusok nem tartoznak a kezelési egységbe.

##### C) Gazdálkodáshoz köthető általános kezelési javaslatok:

###### a) Vadgazdálkodás:

A tervezési terület által érintett vadgazdálkodási egységek érvényes vadgazdálkodási üzemtervei értelmében a Natura 2000 területeken tilos olyan tevékenységet folytatni, amely a jelölő fajok állományát és/vagy a jelölő élőhelytípus fennmaradását veszélyezteti.

###### b) Vízgazdálkodás:

A 2-13 Kettős-Körös vízgyűjtő-gazdálkodási alegységen érvényben lévő Vízgyűjtő-gazdálkodási Terv szerint intézkedési elemek az alábbiak: DU2, DU3, FE1, FE2, FE4, HM6, HM7, IP2, IP7, PT1, PT2, PT3, SZ1, SZ4, SZ5, TA5, TA6, VG1, VG3, VT4, VT7.

DU2: Zsilipek üzemeltetése a minimális beavatkozás elve, illetve a hosszirányú átjárhatóság figyelembevételével
DU3: Hallépcső, megkerülő csatorna építése
FE1: Felszíni vízhasználatok (vízkivételek, vízátervezetések) fenntartható megvalósítása az ökológiai szempontból szükséges mederben hagyandó vízhozam figyelembevételével
FE2: Ökológiai és vízminőségvédelmi célú vízkormányzás, átvezetések, gravitációs kapcsolatok helyreállítása
FE4: Vízkormányzás, átvezetések, gravitációs kapcsolatok helyreállítása
HM6: Vízfolyások medrének fenntartása
HM7: Állóvizek partjának rehabilitációja
IP2: Meder melletti viszonyok rendezése (ártér helyreállítása, hullámtér szélesítés, hullámtéri gazdálkodás, védősáv)
IP7: Belterületi intézkedési csomag (hulladéklerakók rekultivációja, csapadékvíz elvezetés, belterületi mg., közterület)
PT1: Oldaltározós halastavakból történő leeresztés a jó halgazdálkodási gyakorlat részeként
PT2: Ipari szennyvíz és használt termálvíz közvetlen bevezetések felülvizsgálata (korlátozása, szükség esetén megszüntetése)
PT3: Szűrőmezők kialakítása (mellékvízfolyások torkolatánál, tározók felett, utak, vasutak és települések csapadékvíz-bevezetéseinél)
SZ1: Szennyvíztisztítás megoldása a Szennyvíz Program szerint
SZ4: Kommunális rendszerbe történő ipari használt- és szennyvízbevezetések felülvizsgálata, módosítása
SZ5: Illegális szennyvízbevezetés
TA5: Belvízvisszatartás (belvíztározók, belvízelvezető csatornák átalakítása, üzemeltetése)
TA6: Víztakarékos növénytermesztési módok
VG1: Tározók üzemeltetése szükség esetén a hasznosítási forma megváltoztatásával (vízleeresztés, vízvisszatartás, szabad tározótér biztosítása) az alvízi szempontok figyelembevételével
VG3: Jó horgászati gyakorlat
VT4: Mentett oldali holtágak és mélyárterek élőhelyeinek vízellátása
VT7: Fürdőhelyekkel kapcsolatos speciális intézkedések

#### **D) Gazdálkodáshoz köthető, támogatási rendszerbe illeszthető kezelési előírás-javaslatok:**

##### **a) Kötelezően betartandó előírások:**

A KE2 kezelési egység vonatkozásában nincsenek kötelezően betartandó előírások.

##### **b) Önkéntesen vállalható előírás-javaslatok:**

<b>Kód</b>	<b>Önkéntes fejlesztési javaslat megnevezése</b>
V44*	A hagyásfoltok kialakítását a működési terület szerinti nemzeti park igazgatósággal egyeztetve kell kijelölni.

V45	November 1. és február 15. között lehet nádatatást folytatni, a mindenkori időjárási és talajviszonyok figyelembe vételével.
V56	A nádatatás csak fagyott talajon végezhető.

\*A V44 kód a nádasokra vonatkozik.

### **E) Élőhely-rekonstrukciós és élőhelyfejlesztési javaslatok:**

<b>Kód</b>	<b>Önkéntes előírás-javaslat megnevezése</b>
V63	Élőhely-rekonstrukció.

A halastavak környezetéhez kötődő fajok, élőhelyek igényeit figyelembe vevő halastavi gazdálkodás alkalmazására irányuló élőhely-rekonstrukciós tevékenységek támogatandók.

### **F) Kezelési javaslatok indoklása:**

A halastavakon található nádasok sok faj számára nyújtanak élőhelyet. E fajok védelme érdekében szükséges a hagyásfoltok kialakítása, a munkálatok vegetációs időn kívüli végzése.

#### **3.2.1.2.3. KE3 kezelési egység**

##### **A) Kezelési egység meghatározása:**

Padkás szikesek, ahol a gépi kaszálás mellőzendő és a legeltetéssel történő kezelés a támogatandó, elsősorban juhval. Az érintett területek kiterjedése: 39 ha.

a) Az alábbi ÁNÉR 2011 kódú területek tartoznak ide:

B1a – nem tőzegképző nádasok, gyékényesek és tavikákások

B6 – zsiókás, kötő kákás, és nádas szikes vizű mocsarak

F1a – ürmöspuszták

F1b – cickóros puszták

F2 – szikes rétek

F4 – üde mézpázsitos szikfokok

H5a – löszgyepek, kötött talajú sztyeprétek

OC – jellegtelen száraz-félszáraz gyepek

OF – magaskórós ruderalis gyomnövényzet

S7 – nem őshonos fajú facsoportok, erdősávok és fasorok

b) Az alábbi Natura 2000 élőhelyek tartoznak ide:

1530 – pannon szikes sztyeppék és mocsarak

6250 – síksági pannon löszgyepek

##### **C) Gazdálkodáshoz köthető általános kezelési javaslatok:**

a) Vadgazdálkodás:



A tervezési terület által érintett vadgazdálkodási egységek érvényes vadgazdálkodási üzemtervei értelmében a Natura 2000 területeken tilos olyan tevékenységet folytatni, amely a jelölő fajok állományát és/vagy a jelölő élőhelytípus fennmaradását veszélyezteti.

**b) Vízgazdálkodás:**

A 2-13 Kettős-Körös vízgyűjtő-gazdálkodási alegységen érvényben lévő Vízgyűjtő-gazdálkodási Terv szerint intézkedési elemek az alábbiak: DU2, DU3, FE1, FE2, FE4, HM6, HM7, IP2, IP7, PT1, PT2, PT3, SZ1, SZ4, SZ5, TA5, TA6, VG1, VG3, VT4, VT7.

DU2: Zsilipek üzemeltetése a minimális beavatkozás elve, illetve a hosszirányú átjárhatóság figyelembevételével
DU3: Hallépcső, megkerülő csatorna építése
FE1: Felszíni vízhasználatok (vízkivételek, vízátvezetések) fenntartható megvalósítása az ökológiai szempontból szükséges mederben hagyandó vízhozam figyelembevételével
FE2: Ökológiai és vízminőségvédelmi célú vízkormányzás, átvezetések, gravitációs kapcsolatok helyreállítása
FE4: Vízkormányzás, átvezetések, gravitációs kapcsolatok helyreállítása
HM6: Vízfolyások medrének fenntartása
HM7: Állóvizek partjának rehabilitációja
IP2: Meder melletti viszonyok rendezése (ártér helyreállítása, hullámtér szélesítés, hullámtéri gazdálkodás, védősáv)
IP7: Belterületi intézkedési csomag (hulladéklerakók rekultivációja, csapadékvíz elvezetés, belterületi mg., közterület)
PT1: Oldaltározós halastavakból történő leeresztés a jó halgazdálkodási gyakorlat részeként
PT2: Ipari szennyvíz és használt termálvíz közvetlen bevezetések felülvizsgálata (korlátozása, szükség esetén megszüntetése)
PT3: Szűrőmezők kialakítása (mellékvízfolyások torkolatánál, tározók felett, utak, vasutak és települések csapadékvíz-bevezetéseinél)
SZ1: Szennyvíztisztítás megoldása a Szennyvíz Program szerint
SZ4: Kommunális rendszerbe történő ipari használt- és szennyvízbevezetések felülvizsgálata, módosítása
SZ5: Illegális szennyvízbevezetés
TA5: Belvízviisszatartás (belvíztározók, belvízelvezető csatornák átalakítása, üzemeltetése)
TA6: Víztakarékos növénytermesztési módok
VG1: Tározók üzemeltetése szükség esetén a hasznosítási forma megváltoztatásával (vízleeresztés, vízviisszatartás, szabad tározótér biztosítása) az alvízi szempontok figyelembevételével
VG3: Jó horgászati gyakorlat
VT4: Mentett oldali holtágak és mélyárterek élőhelyeinek vízellátása
VT7: Fürdőhelyekkel kapcsolatos speciális intézkedések

Az alábbiakban kerülnek ismertetésre a kezelési egységet érintő víztesteken a VGT intézkedési elemek szerint szükséges beavatkozások:

**1. Név:** Apáti-pusztá

**Átlagos területi kiterjedése:** 63,64 ha

**Terület tulajdonosa/kezelője:** KMNPI

**Vízügyi kezelő:** Körösi Vízgazdálkodási Társulat

**Szükséges beavatkozások VGT intézkedési elemek szerint:**

- vízvizsszatartás (TA5, VT6)
- vízfolyások kisvízi hozamának megtartása (FE1)

**2. Név:** Apáti-ér**Átlagos területi kiterjedése:** 45,00 ha**Terület tulajdonosa/kezelője:** KMNPI**Vízügyi kezelő:** nincs**Szükséges beavatkozások VGT intézkedési elemek szerint:**

- vízvizsszatartás (TA5, VT6)
- vízfolyások kisvízi hozamának megtartása (FE1)
- művelési ág váltás a vízgyűjtőterületen (TA4)
- partmenti védősáv kialakítása (HA3)

**3. Név:** Nagy-gyöp**Átlagos területi kiterjedése:** 263,15 ha**Terület tulajdonosa/kezelője:** KMNPI**Vízügyi kezelő:** KÖR-VIZIG (Kígyósi-főcsatorna)**Szükséges beavatkozások VGT intézkedési elemek szerint:**

- vízvizsszatartás (TA5, VT6)
- vízfolyások kisvízi hozamának megtartása (FE1)
- művelési ág váltás a vízgyűjtőterületen (TA4)
- partmenti védősáv kialakítása (HA3)

**4.Név:** Tavasréli tározó**Átlagos területi kiterjedése:** 375,62 ha**Terület tulajdonosa/kezelője:** magán**Vízügyi kezelő:** KÖR-VIZIG**Szükséges beavatkozások VGT intézkedési elemek szerint:**

- vízvizsszatartás (TA5, VT6)
- művelési ág váltás a vízgyűjtőterületen (TA4)

**D) Gazdálkodáshoz köthető, támogatási rendszerbe illeszthető kezelési előírás-javaslatok:****a) Kötelezően betartandó előírások:**

Gyepterületek esetében a kötelezően betartandó előírások a Natura 2000 gyepterületek fenntartásának földhasználati szabályairól szóló 269/2007. (X.18.) Korm. rendeletben szerepelnek.

**b) Önkéntesen vállalható előírás-javaslatok:**

Kód	Önkéntes fejlesztési javaslat megnevezése
GY18	Kizárólag legeltetéssel történő hasznosítás.
GY27	Nem speciális növényvédő szer kijuttatása esetén inváziós fásszárúak vegyszeres irtása a területileg illetékes hatóság engedélye alapján lehetséges.
GY28	A gyepes cserjésedését meg kell akadályozni, azonban a szórtan jelentkező őshonos cserjék megőrzésére törekedni kell.
GY29	Cserjeirtás csak szeptember 1. és február 28. közötti időszakban lehetséges.

GY31	A cserjeirtás megkezdésének időpontját legalább 5 nappal korábban írásban a működési terület szerinti nemzeti park igazgatóságnak be kell jelenteni, valamint a meghagyásra szánt cserjéket, cserjefoltokat a működési terület szerint érintett nemzeti park igazgatósággal egyeztetni kell.
GY30	A természetes gyepekben őshonos méretes fák (30 cm törzsátmérő felett) és a vadgyümölcsök (törzsátmérő megjelölése nélkül) megőrzése kötelező.
GY116	A területen trágyadepónia, széna és szalmakazlak elhelyezése tilos.

### E) Élőhely-rekonstrukciós és élőhelyfejlesztési javaslatok:

A KE3 kezelési egység vonatkozásában nincsenek élőhely-rekonstrukciós és élőhelyfejlesztési javaslatok.

### F) Kezelési javaslatok indoklása:

A kezelési egységbe tartozó területek padkás szikesek. Ezeken a területeken a kaszálás, különösen a gépi kaszálás mellőzendő, mivel a nehéz gépek szétnyomják, ellaposítják a szikpadkákat. A padkás szikesek alján előforduló vakszikesek fennmaradását elősegíti a legelő állatok taposása. A legeltethető állatfajok közül a juh a kívánatos elsősorban, mivel a nagyobb állatok (szarvasmarha, bivaly, ló, szamár) nagyobb testtömegüknél fogva jobban széttaposják a szikpadkákat.

A tervezési területen a megfelelő vízkormányzás, elsősorban a szabályozott vízvisszatartás a természetes élőhelyek állapotának fenntartásában, javításában kiemelkedő szerepű.

#### 3.2.1.2.4. KE4 kezelési egység

##### A) Kezelési egység meghatározása:

A kaszálással és/vagy legeltetéssel hasznosított vagy hasznosítandó gyepterületek tartoznak ide. Ide kerültek a gyepekben található kisebb őshonos vagy tájidegen cserje- és facsoportok is. Az érintett területek kiterjedése: 6112 ha.

##### B) Kezelési egység megfeleltetése/Érintettség vizsgálata:

a) Az alábbi ÁNÉR 2011 kódú területek tartoznak ide:

B1a – nem tőzegképző nádasok, gyékényesek és tavikákások

B2 – harmatkásás, békabuzogányos, pántlikafüves mocsári-vízparti növényzet

B3 – vízparti virágkákás, csetkákás, vízi hídörös, mételykórós mocsarak

B5 – nem zsombékoló magassárrétek

B6 – zsiókás, kötő kákás, és nádas szikes vizű mocsarak

D34 – mocsárrétek

F1a – ürmöspuszták

F1b – cickórós puszták

F2 – szikes rétek

F3 – kocsordos-őszirózsás sziki magaskórósok, rétsztyepek

F4 – üde mézpázsitos szikfokok

F5 – padkás szikesek, szikes tavak iszap- és vakszik növényzete

H5a – löszgyepek, kötött talajú sztyeprétek

OB – jellegtelen üde gyepek

OC – jellegtelen száraz-félszáraz gyepek  
 OF – magaskórós ruderalis gyomnövényzet  
 OG – taposott gyomnövényzet és ruderalis iszapnövényzet  
 P2b – galagonyás-kökényes-borókás száraz cserjések  
 P2c – idegenhonos cserje vagy japánkesrűfű fajok uralta állományok  
 RA – őshonos fajú facsoportok, fasorok, erdősávok  
 S6 – nem őshonos fafajok spontán állományai  
 S7 – nem őshonos fajú facsoportok, erdősávok és fasorok  
 T10 – fiatal parlag és ugar

b) Az alábbi Natura 2000 élőhelyek tartoznak ide:

1530 – pannon szikes sztyepek és mocsarak

6250 – síksági pannon löszgyepek

6440 – *Cnidion dubii* folyóvölgyeinek mocsárrétjei (nem jelölő élőhelytípus)

### C) Gazdálkodáshoz köthető általános kezelési javaslatok:

#### a) Vadgazdálkodás:

A tervezési terület által érintett vadgazdálkodási egységek érvényes vadgazdálkodási üzemtervei értelmében a Natura 2000 területeken tilos olyan tevékenységet folytatni, amely a jelölő fajok állományát és/vagy a jelölő élőhelytípus fennmaradását veszélyezteti.

#### b) Vízgazdálkodás:

A 2-13 Kettős-Körös vízgyűjtő-gazdálkodási alegységen érvényben lévő Vízgyűjtő-gazdálkodási Terv szerint intézkedési elemek az alábbiak: DU2, DU3, FE1, FE2, FE4, HM6, HM7, IP2, IP7, PT1, PT2, PT3, SZ1, SZ4, SZ5, TA5, TA6, VG1, VG3, VT4, VT7.

DU2: Zsilipek üzemeltetése a minimális beavatkozás elve, illetve a hosszirányú átjárhatóság figyelembevételével
DU3: Hallépcső, megkerülő csatorna építése
FE1: Felszíni vízhasználatok (vízkivételek, vízátvezetések) fenntartható megvalósítása az ökológiai szempontból szükséges mederben hagyandó vízhozam figyelembevételével
FE2: Ökológiai és vízminőségvédelmi célú vízkormányzás, átvezetések, gravitációs kapcsolatok helyreállítása
FE4: Vízkormányzás, átvezetések, gravitációs kapcsolatok helyreállítása
HM6: Vízfolyások medrének fenntartása
HM7: Állóvizek partjának rehabilitációja
IP2: Meder melletti viszonyok rendezése (ártér helyreállítása, hullámtér szélesítés, hullámtéri gazdálkodás, védősáv)
IP7: Belterületi intézkedési csomag (hulladéklerakók rekultivációja, csapadékvíz elvezetés, belterületi mg., közterület)
PT1: Oldaltározós halastavakból történő leeresztés a jó halgazdálkodási gyakorlat részeként
PT2: Ipari szennyvíz és használt termálvíz közvetlen bevezetések felülvizsgálata (korlátozása, szükség esetén megszüntetése)
PT3: Szűrőmezők kialakítása (mellékvízfolyások torkolatánál, tározók felett, utak, vasutak és települések csapadékvíz-bevezetéseinél)
SZ1: Szennyvíztisztítás megoldása a Szennyvíz Program szerint

SZ4: Kommunális rendszerbe történő ipari használt- és szennyvízbevezetések felülvizsgálata, módosítása
SZ5: Illegális szennyvízbevezetés
TA5: Belvízvizsszatartás (belvíztározók, belvízelvezető csatornák átalakítása, üzemeltetése)
TA6: Víztakarékos növénytermesztési módok
VG1: Tározók üzemeltetése szükség esetén a hasznosítási forma megváltoztatásával (vízleeresztés, vízvizsszatartás, szabad tározótér biztosítása) az alvízi szempontok figyelembevételével
VG3: Jó horgászati gyakorlat
VT4: Mentett oldali holtágak és mélyárterek élőhelyeinek vízellátása
VT7: Fürdőhelyekkel kapcsolatos speciális intézkedések

Az alábbiakban kerülnek ismertetésre a kezelési egységet érintő víztesteken a VGT intézkedési elemek szerint szükséges beavatkozások:

**1. Név:** Hegyes-lapos

**Átlagos területi kiterjedése:** 10,05 ha

**Terület tulajdonosa/kezelője:** KMNPI

**Vízügyi kezelő:** nincs

**Szükséges beavatkozások VGT intézkedési elemek szerint:**

- vízvizsszatartás (TA5, VT6)
- vízfolyások kisvízi hozamának megtartása (FE1)
- művelési ág váltás a vízgyűjtőterületen (TA4)

**2. Név:** Piskóta-lapos

**Átlagos területi kiterjedése:** 15,54 ha

**Terület tulajdonosa/kezelője:** KMNPI

**Vízügyi kezelő:** nincs

**Szükséges beavatkozások VGT intézkedési elemek szerint:**

- vízvizsszatartás (TA5, VT6)

**3. Név:** Vizesvölgy

**Átlagos területi kiterjedése:** 18,44 ha

**Terület tulajdonosa/kezelője:** KMNPI

**Vízügyi kezelő:** KMNPI

**Szükséges beavatkozások VGT intézkedési elemek szerint:**

- vízvizsszatartás (TA5, VT6)
- vízfolyások kisvízi hozamának megtartása (FE1)

**4. Név:** Apáti-ér

**Átlagos területi kiterjedése:** 45,00 ha

**Terület tulajdonosa/kezelője:** KMNPI

**Vízügyi kezelő:** nincs

**Szükséges beavatkozások VGT intézkedési elemek szerint:**

- vízvizsszatartás (TA5, VT6)
- vízfolyások kisvízi hozamának megtartása (FE1)
- művelési ág váltás a vízgyűjtőterületen (TA4)
- partmenti védősáv kialakítása (HA3)

**5. Név:** Nagy-gyöp

**Átlagos területi kiterjedése:** 263,15 ha

**Terület tulajdonosa/kezelője:** KMNPI

**Vízügyi kezelő:** KÖR-VIZIG (Kígyósi-főcsatorna)

**Szükséges beavatkozások VGT intézkedési elemek szerint:**

- vízvisszatartás (TA5, VT6)
- vízfolyások kisvízi hozamának megtartása (FE1)
- művelési ág váltás a vízgyűjtőterületen (TA4)
- partmenti védősáv kialakítása (HA3)

**6. Név:** Peres

**Átlagos területi kiterjedése:** 5,57 ha

**Terület tulajdonosa/kezelője:** KMNPI

**Vízügyi kezelő:** KMNPI

**Szükséges beavatkozások VGT intézkedési elemek szerint:**

- vízvisszatartás (TA5, VT6)
- vízfolyások kisvízi hozamának megtartása (FE1)
- partmenti védősáv kialakítása (HA3)

**7. Név:** Nagy-Csattogó

**Átlagos területi kiterjedése:** 33,56 ha

**Terület tulajdonosa/kezelője:** KMNPI

**Vízügyi kezelő:** KMNPI

**Szükséges beavatkozások VGT intézkedési elemek szerint:**

- vízvisszatartás (TA5, VT6)
- vízfolyások kisvízi hozamának megtartása (FE1)
- művelési ág váltás a vízgyűjtőterületen (TA4)
- partmenti védősáv kialakítása (HA3)

**8. Név:** Övgátolt legelők

**Átlagos területi kiterjedése:** 40,59 ha

**Terület tulajdonosa/kezelője:** KMNPI

**Vízügyi kezelő:** KMNPI

**Szükséges beavatkozások VGT intézkedési elemek szerint:**

- vízvisszatartás (TA5, VT6)
- vízfolyások kisvízi hozamának megtartása (FE1)
- partmenti védősáv kialakítása (HA3)

**9. Név:** Juli-pusztá

**Átlagos területi kiterjedése:** 20,79 ha

**Terület tulajdonosa/kezelője:** KMNPI

**Vízügyi kezelő:** nincs

**Szükséges beavatkozások VGT intézkedési elemek szerint:**

- vízvisszatartás (TA5, VT6)
- vízfolyások kisvízi hozamának megtartása (FE1)
- partmenti védősáv kialakítása (HA3)

**10. Név:** Kakucs

**Átlagos területi kiterjedése:** 28,26 ha

**Terület tulajdonosa/kezelője:** KMNPI

**Vízügyi kezelő:** nincs

**Szükséges beavatkozások VGT intézkedési elemek szerint:**

- vízvisszatartás (TA5, VT6)
- vízfolyások kisvízi hozamának megtartása (FE1)

**11. Név:** Makkos-hát**Átlagos területi kiterjedése:** 42,23 ha**Terület tulajdonosa/kezelője:** magán**Vízügyi kezelő:** nincs**Szükséges beavatkozások VGT intézkedési elemek szerint:**

- vízvisszatartás (TA5, VT6)
- művelési ág váltás a vízgyűjtőterületen (TA4)

**12.Név:** Tavasréti tározó**Átlagos területi kiterjedése:** 375,62 ha**Terület tulajdonosa/kezelője:** magán**Vízügyi kezelő:** KÖR-VIZIG**Szükséges beavatkozások VGT intézkedési elemek szerint:**

- vízvisszatartás (TA5, VT6)
- művelési ág váltás a vízgyűjtőterületen (TA4)

**D) Gazdálkodáshoz köthető, támogatási rendszerbe illeszthető kezelési előírás-javaslatok:****a) Kötelezően betartandó előírások:**

Gyepterületek esetében a kötelezően betartandó előírások a Natura 2000 gyepterületek fenntartásának földhasználati szabályairól szóló 269/2007. (X.18.) Korm. rendeletben szerepelnek.

**b) Önkéntesen vállalható előírás-javaslatok:**

<b>Kód</b>	<b>Önkéntes fejlesztési javaslat megnevezése</b>
GY14	Felázott talajon mindennemű munkavégzés tilos.
GY22	Legeltetéssel és/vagy kaszálással történő hasznosítás.
GY27	Nem speciális növényvédő szer kijuttatása esetén inváziós fászfárúak vegyszeres irtása a területileg illetékes hatóság engedélye alapján lehetséges.
GY28	A gyepek cserjésedését meg kell akadályozni, azonban a szórtan jelentkező őshonos cserjék megőrzésére törekedni kell.
GY29	Cserjeirtás csak szeptember 1. és február 28. közötti időszakban lehetséges.
GY31	A cserjeirtás megkezdésének időpontját legalább 5 nappal korábban írásban a működési terület szerinti nemzeti park igazgatóságnak be kell jelenteni, valamint a meghagyásra szánt cserjéket, cserjefoltokat a működési terület szerint érintett nemzeti park igazgatósággal egyeztetni kell.
GY30	A természetes gyepekben őshonos méretes fák (30 cm törzsátmérő felett) és a vadgyümölcsök (törzsátmérő megjelölése nélkül) megőrzése kötelező.
GY41	Legeltetési sűrűség 0,2-1,0 ÁE/ha.
GY103	Fokozottan védett földön fészkelő madárfaj fészkének, fiókáinak megtalálása esetén a betakarítást, illetve a kaszálást azonnal be kell fejezni és haladéktalanul értesíteni kell a működési terület szerinti nemzeti park igazgatóságot és javaslata alapján a talált fészkek körül 0,5-1 hektáros védőterületet kell kialakítani.

GY116	A területen trágyadepónia, széna és szalmakazlak elhelyezése tilos.
E67	Az idegenhonos és tájidegen fafajú szabad rendelkezésű erdők és fásítások felújításának elhagyása, azok más művelési ágban (pl. gyepek) történő hasznosítása.

### E) Élőhely-rekonstrukciós és élőhelyfejlesztési javaslatok:

A KE4 kezelési egység vonatkozásában nincsenek élőhely-rekonstrukciós és élőhelyfejlesztési javaslatok.

### F) Kezelési javaslatok indoklása:

A kezelési egységbe gyepterületek tartoznak. E gyepek természetességének megőrzése érdekében kaszálással és/vagy legeltetéssel kell hasznosítani a területeket, azonban a túllegeltetés kerülendő, ezért korlátozott a legeltetési sűrűség. A rendszeres kezelés megakadályozza a gyepek cserjésedését, beerdősülését, gyomosodását, az agresszív inváziós fajok terjedését. A gyepekben elszórtan található őshonos fa- és cserjefajok megőrzése fontos, mivel ezek élőhelyet nyújtanak sok faj számára. Ugyanezen fajok védelme érdekében szükséges az esetleges cserjeirtások időbeli korlátozása.

A tervezési területen a megfelelő vízkormányzás, elsősorban a szabályozott vízvisszatartás a természetes élőhelyek állapotának fenntartásában, javításában kiemelkedő szerepű.

#### 3.2.1.2.5. KE5 kezelési egység

##### A) Kezelési egység meghatározása:

Őszirózsás-kocsordos gyepek tartoznak ide. Az érintett területek kiterjedése: 10,3 ha.

##### B) Kezelési egység megfeleltetése/Érintettség vizsgálata:

a) Az alábbi ÁNÉR 2011 kódú területek tartoznak ide:  
F3 – kocsordos-őszirózsás sziki magaskórósok, rétsztyepek  
OC – jellegtelen száraz-félszáraz gyepek

b) Az alábbi Natura 2000 élőhelyek tartoznak ide:  
1530 – pannon szikes sztyeppek és mocsarak

##### C) Gazdálkodáshoz köthető általános kezelési javaslatok:

###### a) Vadgazdálkodás:

A tervezési terület által érintett vadgazdálkodási egységek érvényes vadgazdálkodási üzemtervei értelmében a Natura 2000 területeken tilos olyan tevékenységet folytatni, amely a jelölő fajok állományát és/vagy a jelölő élőhelytípus fennmaradását veszélyezteti.

###### b) Vízgazdálkodás:

A 2-13 Kettős-Körös vízgyűjtő-gazdálkodási alegységen érvényben lévő Vízgyűjtő-gazdálkodási Terv szerint intézkedési elemek az alábbiak: DU2, DU3, FE1, FE2, FE4, HM6, HM7, IP2, IP7, PT1, PT2, PT3, SZ1, SZ4, SZ5, TA5, TA6, VG1, VG3, VT4, VT7.



DU2: Zsilipek üzemeltetése a minimális beavatkozás elve, illetve a hosszirányú átjárhatóság figyelembevételével
DU3: Hallépcső, megkerülő csatorna építése
FE1: Felszíni vízhasználatok (vízkivételek, vízátervezetések) fenntartható megvalósítása az ökológiai szempontból szükséges mederben hagyandó vízhozam figyelembevételével
FE2: Ökológiai és vízminőségvédelmi célú vízkormányzás, átvezetések, gravitációs kapcsolatok helyreállítása
FE4: Vízkormányzás, átvezetések, gravitációs kapcsolatok helyreállítása
HM6: Vízfolyások medrének fenntartása
HM7: Állóvizek partjának rehabilitációja
IP2: Meder melletti viszonyok rendezése (ártér helyreállítása, hullámtér szélesítés, hullámtéri gazdálkodás, védősáv)
IP7: Belterületi intézkedési csomag (hulladéklerakók rekultivációja, csapadékvíz elvezetés, belterületi mg., közterület)
PT1: Oldaltározós halastavakból történő leeresztés a jó halgazdálkodási gyakorlat részeként
PT2: Ipari szennyvíz és használt termásvíz közvetlen bevezetések felülvizsgálata (korlátozása, szükség esetén megszüntetése)
PT3: Szűrőmezők kialakítása (mellékvízfolyások torkolatánál, tározók felett, utak, vasutak és települések csapadékvíz-bevezetéseinél)
SZ1: Szennyvíztisztítás megoldása a Szennyvíz Program szerint
SZ4: Kommunális rendszerbe történő ipari használt- és szennyvízbevezetések felülvizsgálata, módosítása
SZ5: Illegális szennyvízbevezetés
TA5: Belvízviisszatartás (belvíztározók, belvízelvezető csatornák átalakítása, üzemeltetése)
TA6: Víztakarékos növénytermesztési módok
VG1: Tározók üzemeltetése szükség esetén a hasznosítási forma megváltoztatásával (vízleeresztés, vízviisszatartás, szabad tározótér biztosítása) az alvízi szempontok figyelembevételével
VG3: Jó horgászati gyakorlat
VT4: Mentett oldali holtágak és mélyárterek élőhelyeinek vízellátása
VT7: Fürdőhelyekkel kapcsolatos speciális intézkedések

#### **D) Gazdálkodáshoz köthető, támogatási rendszerbe illeszthető kezelési előírás-javaslatok:**

##### **a) Kötelezően betartandó előírások:**

Gyepterületek esetében a kötelezően betartandó előírások a Natura 2000 gyepterületek fenntartásának földhasználati szabályairól szóló 269/2007. (X.18.) Korm. rendeletben szerepelnek.

##### **b) Önkéntesen vállalható előírás-javaslatok:**

<b>Kód</b>	<b>Önkéntes fejlesztési javaslat megnevezése:</b>
GY20	Kizárólag kaszással történő hasznosítás.
GY27	Nem speciális növényvédő szer kijuttatása esetén inváziós fásszárúak vegyszeres irtása a területileg illetékes hatóság engedélye alapján lehetséges.
GY28	A gyepek cserjésedését meg kell akadályozni, azonban a szórtan jelentkező őshonos cserjék megőrzésére törekedni kell.

GY29	Cserjeirtás csak szeptember 1. és február 28. közötti időszakban lehetséges.
GY30	A természetes gyepekben őshonos méretes fák (30 cm törzsátmérő felett) és a vadgyümölcsök (törzsátmérő megjelölése nélkül) megőrzése kötelező.
GY31	A cserjeirtás megkezdésének időpontját legalább 5 nappal korábban írásban a működési terület szerinti nemzeti park igazgatóságnak be kell jelenteni, valamint a meghagyásra szánt cserjéket, cserjefoltokat a működési terület szerint érintett nemzeti park igazgatósággal egyeztetni kell.
GY124	A gyepet csak két évente lehet kaszálni.
GY127	Kaszálás július 1. - augusztus 10. között lehetséges.

### E) Élőhely-rekonstrukciós és élőhelyfejlesztési javaslatok:

A KE5 kezelési egység vonatkozásában nincsenek élőhely-rekonstrukciós és élőhelyfejlesztési javaslatok.

### F) Kezelési javaslatok indoklása:

A kezelési egységbe őszirózsás-kocsordos gyepterületek tartoznak. E gyepeken az ott előforduló nagy szikibagoly (*Gortyna borelii lunata*) lepkefaj védelme érdekében csak kaszálással történhet a hasznosítás, mivel a legeltetés során az állatok letaposnák a lepkefaj lárváinak élőhelyéül szolgáló sziki kocsordot (*Peucedanum officinale*). A lepkefaj védelme érdekében van szükség a kaszálás időbeli korlátozására is. A gyepek cserjésedésének, beerdősülésének, gyomosodásának, az agresszív inváziós fajok terjedésének megakadályozása érdekében 2 évente szükség van a kaszálással történő hasznosításra.

A gyepekben elszórtan található őshonos fa- és cserjefajok megőrzése fontos, mivel ezek élőhelyet nyújtanak sok faj számára. Ugyanezen fajok védelme érdekében szükséges az esetleges cserjeirtások időbeli korlátozása.

A tervezési területen a megfelelő vízkormányzás, elsősorban a szabályozott vízviasszatartás a természetes élőhelyek állapotának fenntartásában, javításában kiemelkedő szerepű.

#### 3.2.1.2.6. KE6 kezelési egység

##### A) Kezelési egység meghatározása:

Urbanizált területek (utak, tanyák, stb.) tartoznak ide. Az érintett területek kiterjedése: 90,7 ha.

##### B) Kezelési egység megfeleltetése/Érintettség vizsgálata:

a) Az alábbi ÁNÉR 2011 kódú területek tartoznak ide:

T5 – vetett gyepek, füves sportpályák

U2 – kertvárosok, szabadidős létesítmények

U4 – telephelyek, roncssterületek és hulladéklerakók

U5 – meddőhányók, földdel befedett hulladéklerakók

U7 – homok-, agyag-, tőzeg- és kavicsbányák, digó- és kubikgödörök, mesterséges löszfalak

U9 – állóvizek

U10 – tanyák, családi gazdaságok

b) Natura 2000 élőhelytípusok nem tartoznak a kezelési egységbe.

### C) Gazdálkodáshoz köthető általános kezelési javaslatok:

#### a) Vadgazdálkodás:

A tervezési terület által érintett vadgazdálkodási egységek érvényes vadgazdálkodási üzemtervei értelmében a Natura 2000 területeken tilos olyan tevékenységet folytatni, amely a jelölő fajok állományát és/vagy a jelölő élőhelytípus fennmaradását veszélyezteti.

#### b) Vízgazdálkodás:

A 2-13 Kettős-Körös vízgyűjtő-gazdálkodási alegységen érvényben lévő Vízgyűjtő-gazdálkodási Terv szerint intézkedési elemek az alábbiak: DU2, DU3, FE1, FE2, FE4, HM6, HM7, IP2, IP7, PT1, PT2, PT3, SZ1, SZ4, SZ5, TA5, TA6, VG1, VG3, VT4, VT7.

DU2: Zsilipek üzemeltetése a minimális beavatkozás elve, illetve a hosszirányú átjárhatóság figyelembevételével
DU3: Hallépcső, megkerülő csatorna építése
FE1: Felszíni vízhasználatok (vízkivételek, vízátervezetések) fenntartható megvalósítása az ökológiai szempontból szükséges mederben hagyandó vízhozam figyelembevételével
FE2: Ökológiai és vízminőségvédelmi célú vízkormányzás, átvezetések, gravitációs kapcsolatok helyreállítása
FE4: Vízkormányzás, átvezetések, gravitációs kapcsolatok helyreállítása
HM6: Vízfolyások medrének fenntartása
HM7: Állóvizek partjának rehabilitációja
IP2: Meder melletti viszonyok rendezése (ártér helyreállítása, hullámtér szélesítés, hullámtéri gazdálkodás, védősáv)
IP7: Belterületi intézkedési csomag (hulladéklerakók rekultivációja, csapadékvíz elvezetés, belterületi mg., közterület)
PT1: Oldaltározós halastavakból történő leeresztés a jó halgazdálkodási gyakorlat részeként
PT2: Ipari szennyvíz és használt termásvíz közvetlen bevezetések felülvizsgálata (korlátozása, szükség esetén megszüntetése)
PT3: Szűrőmezők kialakítása (mellékvízfolyások torkolatánál, tározók felett, utak, vasutak és települések csapadékvíz-bevezetéseinél)
SZ1: Szennyvíztisztítás megoldása a Szennyvíz Program szerint
SZ4: Kommunális rendszerbe történő ipari használt- és szennyvízbevezetések felülvizsgálata, módosítása
SZ5: Illegális szennyvízbevezetés
TA5: Belvízvisszatartás (belvíztározók, belvízelvezető csatornák átalakítása, üzemeltetése)
TA6: Víztakarékos növénytermesztési módok
VG1: Tározók üzemeltetése szükség esetén a hasznosítási forma megváltoztatásával (vízleeresztés, vízvisszatartás, szabad tározótér biztosítása) az alvízi szempontok figyelembevételével
VG3: Jó horgászati gyakorlat
VT4: Mentett oldali holtágak és mélyárterek élőhelyeinek vízellátása
VT7: Fürdőhelyekkel kapcsolatos speciális intézkedések

A fenti kódok közül a KE6 kezelési egységnél a következő a releváns: IP7.

**D) Gazdálkodáshoz köthető, támogatási rendszerbe illeszthető kezelési előírás-javaslatok:**

**a) Kötelezően betartandó előírások:**

A KE6 kezelési egység vonatkozásában nincsenek kötelezően betartandó előírások.

**b) Önkéntesen vállalható előírás-javaslatok:**

Kód	Önkéntes fejlesztési javaslat megnevezése
GY29	Cserjeirtás csak szeptember 1. és február 28. közötti időszakban lehetséges.

**E) Élőhely-rekonstrukciós és élőhelyfejlesztési javaslatok:**

A KE6 kezelési egység vonatkozásában nincsenek élőhely-rekonstrukciós és élőhelyfejlesztési javaslatok.

**F) Kezelési javaslatok indoklása:**

A kezelési egységbe tartó utak mentén, vagy tanyák környezetében található cserjefajok sok állatfaj számára nyújtanak élőhelyet, ezért van szükség az esetleges cserjeirtás időbeli korlátozására.

Tanyák, települések környezetében fontos a környezetvédelmi szempontból megfelelő szennyvízelhelyezés, állattartó telepeknél a megfelelő trágya elhelyezés, hogy a környező természetközeli élőhelyekre ne juthassanak ki szennyező anyagok, amik az élőhelyek degradációját okozhatják.

**3.2.1.2.7. KE7 kezelési egység**

**A) Kezelési egység meghatározása:**

Őshonos fafajú puhafás és keményfás erdők, fasorok, facsoportok tartoznak ide. Az érintett területek kiterjedése: 318 ha.

**B) Kezelési egység megfeleltetése/Érintettség vizsgálata:**

a) Az alábbi ÁNÉR 2011 kódú területek tartoznak ide:

P1 – őshonos fafajú fiatalosok

P3 – újonnan létrehozott, őshonos vagy idegenhonos fafajú fiatal erdősítés

RA – őshonos fajú facsoportok, fasorok, erdősávok

RB – őshonos fafajú puhafás jellegtelen vagy pionír erdők

RC – őshonos fafajú keményfás jellegtelen erdők

b) Natura 2000 élőhelytípusok nem tartoznak a kezelési egységbe.

**C) Gazdálkodáshoz köthető általános kezelési javaslatok:**

**a) Vadgazdálkodás:**

A tervezési terület által érintett vadgazdálkodási egységek érvényes vadgazdálkodási üzemtervei értelmében a Natura 2000 területeken tilos olyan tevékenységet folytatni, amely a jelölő fajok állományát és/vagy a jelölő élőhelytípus fennmaradását veszélyezteti.

**b) Vízgazdálkodás:**

A KE7 kezelési egység vonatkozásában nincs vízgazdálkodásra vonatkozó javaslat.

**D) Gazdálkodáshoz köthető, támogatási rendszerbe illeszthető kezelési előírás-javaslatok:**

**a) Kötelezően betartandó előírások:**

Erdők esetében a kötelezően betartandó előírások az Európai Mezőgazdasági Vidékfejlesztési Alapból a Natura 2000 erdőterületeken történő gazdálkodáshoz nyújtandó kompenzációs támogatás részletes szabályairól szóló 41/2012. (IV. 27.) VM rendeletben szerepelnek.

**b) Önkéntesen vállalható előírás-javaslatok:**

<b>Kód</b>	<b>Önkéntes fejlesztési javaslat megnevezése</b>
E09	A fakitermeléshez és anyagmozgatáshoz szükséges közelítő nyomok csak a közösségi jelentőségű fajok és élőhelyek védelmének figyelembe vételével.
E25	Erdészeti termékek szállításának, faanyag közelítésének korlátozása gyepterületen, tisztáson (a közösségi jelentőségű élőhelyek és fajok védelme érdekében).
E26	Az előhasználatok során az elegyfa fajok alsó és felső lombkorona szintben hagyása, fenntartása, lehetőség szerint a természetes erdőtársulásra/közösségi jelentőségű élőhelyre jellemző összetételben, mennyiségben és többé-kevésbé egyenletes eloszlásban.
E27	A természetes erdőtársulás/közösségi jelentőségű élőhely megfelelő állományszerkezetének kialakítása érdekében a nevelővágások során az alsó lombkorona- és a cserjeszint kialakítása, a kialakult szintek megfelelő záródásának fenntartása.
E28	Óshonos fafajokkal jellemezhető faállományokban a nevelővágások során az idegenhonos fa- és cserjefajok egyedszámának (arányának) a lehetséges minimális szintre szorítása, illetve lehetőség szerinti teljes eltávolítása.
E38	Óshonos fafajú állományok véghasználatára során átlagosan 5-20% területi lefedettséget biztosító mikroélőhelyek visszahagyása, lehetőleg az idős állomány összetételét jellemző formában.
E44	Fakitermelés augusztus 15. és február 1. között.
E50	A vágásterületen történő égetés mellőzése.
E57	Az erdőfelújításban, pótlásban, állománykiegészítésben kizárólag tájhonos fafaj alkalmazása.

**E) Élőhely-rekonstrukciós és élőhelyfejlesztési javaslatok:**

A KE7 kezelési egység vonatkozásában nincsenek élőhely-rekonstrukciós és élőhelyfejlesztési javaslatok.

## **F) Kezelési javaslatok indoklása:**

A kezelési egységben található őshonos fafajok alkotta erdők szerkezete, fajösszetétele csak részben mondható természetszerűnek. Az erdők állapotának fenntartása és javítása természetvédelmi szempontokat figyelembe vevő erdőgazdálkodással lehetséges. A fenti előírások ezt a célt szolgálják.

### **3.2.1.2.8. KE8 kezelési egység**

#### **A) Kezelési egység meghatározása:**

Nem őshonos fafajú erdők, fasorok, facsoportok tartoznak ide. Az érintett területek kiterjedése: 95,7 ha.

#### **B) Kezelési egység megfeleltetése/Érintettség vizsgálata:**

a) Az alábbi ÁNÉR 2011 kódú területek tartoznak ide:

P2b – galagonyás-kökényes-borókás száraz cserjések

P3 – újonnan létrehozott, őshonos vagy idegenhonos fafajú fiatal erdősítés

P8 – vágásterületek

RDb – őshonos lombos fafajokkal elegyes idegenhonos lombos és vegyes erdők

S1 – ültetett akácok

S2 – nemesnyárasok

S3 – egyéb ültetett tájidegen lombos erdők

S7 – nem őshonos fajú facsoportok, erdősávok és fasorok

b) Natura 2000 élőhelytípusok nem tartoznak a kezelési egységbe.

#### **C) Gazdálkodáshoz köthető általános kezelési javaslatok:**

##### a) Vadgazdálkodás:

A tervezési terület által érintett vadgazdálkodási egységek érvényes vadgazdálkodási üzemtervei értelmében a Natura 2000 területeken tilos olyan tevékenységet folytatni, amely a jelölő fajok állományát és/vagy a jelölő élőhelytípus fennmaradását veszélyezteti.

##### b) Vízgazdálkodás:

A KE8 kezelési egység vonatkozásában nincs vízgazdálkodásra vonatkozó javaslat.

#### **D) Gazdálkodáshoz köthető, támogatási rendszerbe illeszthető kezelési előírás-javaslatok:**

##### **a) Kötelezően betartandó előírások:**

Erdők esetében a kötelezően betartandó előírások az Európai Mezőgazdasági Vidékfejlesztési Alapból a Natura 2000 erdőterületeken történő gazdálkodáshoz nyújtandó kompenzációs támogatás részletes szabályairól szóló 41/2012. (IV. 27.) VM rendeletben szerepelnek.

**b) Önkéntesen vállalható előírás-javaslatok:**

Kód	Önkéntes fejlesztési javaslat megnevezése
E09	A fakitermeléshez és anyagmozgatáshoz szükséges közelítő nyomok csak a közösségi jelentőségű fajok és élőhelyek védelmének figyelembe vételével.
E25	Erdészeti termékek szállításának, faanyag közelítésének korlátozása gyepterületen, tisztáson (a közösségi jelentőségű élőhelyek és fajok védelme érdekében).
E44	Fakitermelés augusztus 15. és február 1. között.
E62	Az idegenhonos és tájidegen fafajú faállományok véghasználata és felújítása során a természetes cserje- és lágyszárú szint kímélete, valamint a talajtakaró megóvása.

**E) Élőhely-rekonstrukciós és élőhelyfejlesztési javaslatok:**

A KE8 kezelési egység vonatkozásában nincsenek élőhely-rekonstrukciós és élőhelyfejlesztési javaslatok.

**F) Kezelési javaslatok indoklása:**

A kezelési egységbe tartozó erdők idegenhonos fajokból állnak. Az erdők átalakítása tájra jellemző erdőtípusokká, a természetszerű erdőfoltok kiterjedésének növelése a természetes élőhely- és fajdiverzitást jelentősen növelheti. A fenti javaslatok e célt szolgálják.

**3.2.1.2.9. KE9 kezelési egység****A) Kezelési egység meghatározása:**

A jelenleg szántóként használt területek tartoznak ide, melyek egy részénél hosszú távon cél a gyepképzés vagy fásítás őshonos fajokkal. Az érintett területek kiterjedése: 2386 ha.

**B) Kezelési egység megfeleltetése/Érintettség vizsgálata:**

- a) Az alábbi ÁNÉR 2011 kódú területek tartoznak ide:
- OC – jellegtelen száraz-félszáraz gyepek
  - OF – magaskórós ruderális gyomnövényzet
  - OG – taposott gyomnövényzet és ruderális iszapnövényzet
  - P2b – galagonyás-kökényes-borókás száraz cserjések
  - RA – őshonos fajú facsoportok, fasorok, erdősávok
  - S7 – nem őshonos fajú facsoportok, erdősávok és fasorok
  - T1 – egyéves, intenzív szántóföldi kultúrák
  - T2 – évelős, intenzív szántóföldi kultúrák
  - T7 – intenzív szőlők, gyümölcsösök és bogyós ültetvények
  - T8 – extenzív szőlők és gyümölcsösök
  - T10 – fiatal parlag és ugar

b) Natura 2000 élőhelytípusok nem tartoznak a kezelési egységbe.

**C) Gazdálkodáshoz köthető általános kezelési javaslatok:****a) Vadgazdálkodás:**

A tervezési terület által érintett vadgazdálkodási egységek érvényes vadgazdálkodási üzemtervei értelmében a Natura 2000 területeken tilos olyan tevékenységet folytatni, amely a jelölő fajok állományát és/vagy a jelölő élőhelytípus fennmaradását veszélyezteti.

**b) Vízgazdálkodás:**

A 2-13 Kettős-Körös vízgyűjtő-gazdálkodási alegységen érvényben lévő Vízgyűjtő-gazdálkodási Terv szerint intézkedési elemek az alábbiak: DU2, DU3, FE1, FE2, FE4, HM6, HM7, IP2, IP7, PT1, PT2, PT3, SZ1, SZ4, SZ5, TA5, TA6, VG1, VG3, VT4, VT7.

DU2: Zsilipek üzemeltetése a minimális beavatkozás elve, illetve a hosszirányú átjárhatóság figyelembevételével
DU3: Hallépcső, megkerülő csatorna építése
FE1: Felszíni vízhasználatok (vízkivételek, vízátvezetések) fenntartható megvalósítása az ökológiai szempontból szükséges mederben hagyandó vízhozam figyelembevételével
FE2: Ökológiai és vízminőségvédelmi célú vízkormányzás, átvezetések, gravitációs kapcsolatok helyreállítása
FE4: Vízkormányzás, átvezetések, gravitációs kapcsolatok helyreállítása
HM6: Vízfolyások medrének fenntartása
HM7: Állóvizek partjának rehabilitációja
IP2: Meder melletti viszonyok rendezése (ártér helyreállítása, hullámtér szélesítés, hullámtéri gazdálkodás, védősáv)
IP7: Belterületi intézkedési csomag (hulladéklerakók rekultivációja, csapadékvíz elvezetés, belterületi mg., közterület)
PT1: Oldaltározós halastavakból történő leeresztés a jó halgazdálkodási gyakorlat részeként
PT2: Ipari szennyvíz és használt termásvíz közvetlen bevezetések felülvizsgálata (korlátozása, szükség esetén megszüntetése)
PT3: Szűrőmezők kialakítása (mellékvízfolyások torkolatánál, tározók felett, utak, vasutak és települések csapadékvíz-bevezetéseinél)
SZ1: Szennyvíztisztítás megoldása a Szennyvíz Program szerint
SZ4: Kommunális rendszerbe történő ipari használt- és szennyvízbevezetések felülvizsgálata, módosítása
SZ5: Illegális szennyvízbevezetés
TA5: Belvízviszatarlás (belvíztározók, belvízelvezető csatornák átalakítása, üzemeltetése)
TA6: Víztakarékos növénytermesztési módok
VG1: Tározók üzemeltetése szükség esetén a hasznosítási forma megváltoztatásával (vízleeresztés, vízviszatarlás, szabad tározótér biztosítása) az alvízi szempontok figyelembevételével
VG3: Jó horgászati gyakorlat
VT4: Mentett oldali holtágak és mélyárterek élőhelyeinek vízellátása
VT7: Fürdőhelyekkel kapcsolatos speciális intézkedések

A fenti kódok közül a KE9 kezelési egységnél a következő a releváns: TA6.

**D) Gazdálkodáshoz köthető, támogatási rendszerbe illeszthető kezelési előírás-javaslatok:**

**a) Kötelezően betartandó előírások:**



A KE9 kezelési egység vonatkozásában nincsenek kötelezően betartandó előírások.

#### b) Önkéntesen vállalható előírás-javaslatok:

Kód	Önkéntes fejlesztési javaslat megnevezése
SZ04	Pillangósok esetén természetkímélő kaszálás, vadriasztó lánc használata kötelező.
SZ07	Fokozottan védett, földön fészkelő madárfaj fészkének, fiókáinak megtalálása esetén a betakarítást, illetve kaszálást azonnal abba kell hagyni, és haladéktalanul értesíteni kell a működési terület szerinti nemzeti park igazgatóságot. A gazdálkodó értesítésétől számított 3 munkanapon belül az igazgatóság köteles a gazdálkodót a kaszálásra, illetve betakarításra vonatkozó feltételekről tájékoztatni. Amennyiben a megadott határidőn belül nem érkezik válasz, akkor a megkezdett munkavégzés a többi előírás figyelembevételével folytatható.
SZ10	Trágya, műtrágya: természetes vizektől mért 200 m-en belül trágya, műtrágya nem deponálható.
SZ14	A parcella szélein legalább 3 m széles növényvédőszer mentes táblaszegélyt kell hagyni, ahol szükség esetén mechanikai gyomirtást kell végezni.
SZ17	Természetközeli állapotú erdőtervi jellel ellátott láperdő és keményfás ligeterdő, illetve vizes élőhely szélétől számított 50 m-es sávban szántóföldi növénytermesztés során kemikáliák és bioregulátorok nem alkalmazhatók.
SZ30	Mozaikos kisparcellás gazdálkodás folytatása, ahol egy tábla mérete legfeljebb 10 hektár.
SZ43	Fás szárú és lágyszárú energetikai ültetvény telepítése tilos.

#### E) Élőhely-rekonstrukciós és élőhelyfejlesztési javaslatok:

Kód	Önkéntes előírás-javaslat megnevezése
SZ52	Szántó füves élőhelyé alakítása gyeptelepítéssel.
SZ53	Szántó füves élőhelyé alakítása spontán felhagyással.
SZ55	Szántó füves élőhelyé alakítása, lucerna kultúrát követő spontán gypesedéssel.
SZ74	Őshonos fajokból álló fasorok, facsoportok, szoliter fák, cserjefoltok telepítése.

Szántóterületek esetében elsősorban a gyepterületekké történő átalakulás a kívánatos cél. Ez többféle módon valósítható meg. A spontán felhagyás a legoptimálisabb módszer, amikor hagyni kell, hogy az egykori szántó a környező gyepterületek magkészsletéből gypesedjen be, magvetést nem alkalmaznak, csak a gyommentesítésről kell gondoskodni gyakori kaszálással, szárzúzással. Másik két módszer a lucernatelepítés, majd spontán gypesedés elősegítése, illetve a gyeptelepítés, bár ez utóbbi módszer természetvédelmi szempontból kevésbé támogatandó.

A szántóterületeken az élőhely-rekonstrukció úgy is megvalósítható, hogy a parcellák szélén, vagy egy-egy foltban a parcellák belső részein őshonos fa- és cserjefajokból álló sorokat, csoportokat alakítanak ki, a parcella többi része pedig gyep lesz.

#### F) Kezelési javaslatok indoklása:

A szántó területeken természetkímélő gazdálkodási technológiák bevezetése a kívánatos. A szántóterületekkel szomszédos természetszerű gyepek, vizes élőhelyek, természetesszerű erdők védelme érdekében fontos a vegyszerterhelés csökkentése. Hosszútávon a szántóterületek gypesítése, vagy erdősítése javasolt.

Víztakarékos növénytermesztési módok bevezetésével kisebb a felszíni vízhasználat, a talajvízszint nem csökken le olyan nagymértékben, így a természetközeli állapotú területek vízellátottsága jobb lesz.

### **3.2.2. Élőhely-rekonstrukció és élőhelyfejlesztés**

Az élőhely-rekonstrukciós beavatkozások célja a területre jellemző természetközeli állapotok helyreállítása, az élőhelyek természetközeli állapotának megőrzése, a természetesség növelése, a területen előforduló fajok populációinak fenntartása, illetve növelése.

A KE1, KE2 és KE9 kezelési egységeknél szerepelnek önkéntes előírás javaslatok az élőhely-rekonstrukcióra és élőhelyfejlesztésre vonatkozóan.

A pályázati forrásokból megvalósítandó élőhely-rekonstrukciós és élőhelyfejlesztési javaslatokat a 3.3.2. fejezet ismerteti.

### **3.2.3. Fajvédelmi intézkedések**

Az élőhelyek megfelelő kezelésével általában biztosítható a tervezési területen élő közösségi jelentőségű, illetve védett, fokozottan védett, vagy regionális szempontból kiemelten fontos fajok fennmaradása.

### **3.2.4. Kutatás, monitorozás**

Szükséges a teljes tervezési területre vonatkozó ÁNÉR alapú élőhelyterképezés 10 évenkénti ismétlése.

Az élőhely-rekonstrukciók és a területkezelések hatásainak nyomon követése érdekében cönológiai felmérések végzése és 3-5 évenkénti ismétlése szükséges.

A jelölő fajok, illetve a területen élő, jelenleg nem jelölő fajok esetében további kutatások végzése szükséges, elsődlegesen a populációméret és az előfordulási helyek pontosítása érdekében. A következő fajok érintettek: nagy tűzlepke (*Lycaena dispar*), szarvasbogár (*Lucanus cervus*), vöröshasú unka (*Bombina bombina*), dunai tarajosgöte (*Triturus dobrogicus*), réti csík (*Misgurnus fossilis*), molnárgörény (*Mustela eversmannii*).

Monitoring jellegű felmérések végzése szükséges legalább 6 évente a jelölő fajok vonatkozásában az NBmR és Natura 2000 monitorozási protokollok módszertani javaslatainak figyelembevételével.

## **3.3. A kezelési javaslatok megvalósításának lehetséges eszközei a jogszabályok és a tulajdonviszonyok függvényében**

A tervezési terület valamivel kevesebb, mint a fele országos jelentőségű védett természeti terület, mely rész esetében a természet védelméről szóló 1996. évi LIII. törvény előírásai az irányadók, a tervezési terület országos jelentőségű védett természeti területen kívül eső része esetében a 275/2004. (X.8.) Kormányrendelet az irányadó.

A fent hivatkozott országos jelentőségű védett természeti területeken kívül további, pontszerűen megjelenő ex lege védett szikes tavak is találhatóak (2 db, 113 hektár) a tervezési területen, melyekre szintén a természet védelméről szóló 1996. évi LIII. törvény vonatkozik.

A tervezési terület egyes részei az országos ökológiai hálózat magterületei is egyben (ld. 1.6. fejezet).

A tervezési terület nagyságrendileg fele-fele arányban magán, illetve állami tulajdonban áll.

A kezelési javaslatok megvalósítása esetén a fentebb összefoglalt körülményeket kell figyelembe venni.

### **1.3.1. Agrártámogatások**

#### **3.3.1.1. Jelenlegi működő agrártámogatási rendszer**

Az Unió csatlakozást követően hazánk támogatási rendszere a többi tagállaméhoz harmonizáltan alakult ki. Ez vonatkozik a Natura 2000 területekre is.

A tervezési területen igényelhető területalapú támogatások az alábbiak:

#### **1. SAPS – egyszerűsített területalapú támogatás (Single Area Payment Scheme)**

Az EMOGA Garancia részlegéből minden hasznosított mezőgazdasági terület jogosult az egységes területalapú támogatásra. A hasznosított mezőgazdasági terület hazánkban a művelt szántó és gyepterületekre vonatkozik, melyek a MePAR rendszerben támogatható területként vannak nyilvántartva. Az egységes területalapú támogatás feltétele a terület művelésben tartása, valamint 2009-től a Kölcsönös Megfeleltetés (KM) rendszerének betartása.

A tervezési területen mind a gyepterületek, mind a szántóterületek esetében általános ennek a támogatásnak az igénybevétele.

#### **2. Natura 2000 területek támogatása**

Az 1698/2005. EC Tanácsi rendelet alapján vidékfejlesztési forrásból kompenzációs kifizetés adható a kijelölt Natura 2000 területen gazdálkodók számára. Tekintettel arra, hogy a 269/2007. Korm. rendelet alapján jelenleg gyepterületekre vannak hatályban földhasználati korlátozások, a Natura 2000 gyepterületek kompenzációs támogatásban részesülnek, melynek mértéke 38 euro/ha.

A Natura 2000 gyepterületek kompenzációs támogatás igénybeviteléről a tervezési területen számszerű adattal nem rendelkezünk, a tapasztalatok alapján az igénylés nem teljes körű, de magas arányú.

Az Európai Mezőgazdasági Vidékfejlesztési Alapból a Natura 2000 erdőterületeken történő gazdálkodáshoz nyújtandó kompenzációs támogatás részletes szabályairól szóló 41/2012. (IV. 27.) VM rendelet alapján a Natura 2000 erdőterületek kompenzációs támogatásban részesülnek, melynek mértéke korcsoporttól és faállománytípus-csoporttól függően 40-230 euro/ha.

A Natura 2000 erdőterületek kompenzációs támogatás igénybeviteléről a tervezési területen számszerű adattal nem rendelkezünk, de a tervezési területen belül található erdőterületek (3,2 %) döntő részben állami erdőgazdálkodó kezelésében állnak, így a csak magán erdőgazdálkodók részére biztosított kompenzációs kifizetés a tervezési terület legjelentősebb erdőgazdálkodója számára nem hozzáférhető.

#### **3. AKG – Agár-környezetgazdálkodási támogatások**

Az 1698/2005 EC Tanácsi rendelet alapján vidékfejlesztési forrásból a 61/2009. (V.14.) FVM rendeletben foglaltak szerint önkéntes vállalás esetén agrár-környezetgazdálkodási támogatás adható a tervezési területen gazdálkodók számára az alábbi, a természetmegőrzési terület célkitűzései szempontjából releváns előírást tartalmazó célprogram keretében.

a. extenzív gyepgazdálkodási célprogram: igénybe vétele a tervezési területen jellemző. Tapasztalatunk szerint a célprogram támogatható területe magas arányban érintett.

### **3.3.1.2. Javasolt agrártámogatási rendszer**

A 2014-2020 időszakra szóló Vidékfejlesztési Program tervezése során az alábbi szempontokat érdemes figyelembe venni ahhoz, hogy a mezőgazdasági támogatások közvetlenül kedvező hatással legyenek a terület természeti értékeinek megőrzésére és az élőhelyek fejlesztésére.

1. a Natura 2000 gyepterületek kompenzációs támogatásának megtartása;
2. a gyepgazdálkodási célprogramok továbbfejlesztése a 3.1. fejezetben lehatárolt kezelési egységek és a gazdálkodáshoz köthető, támogatási rendszerbe illeszthető, önkéntesen vállalható kezelési előírás-javaslatok figyelembe vételével, beépítésével;
3. a természetvédelmi célú gyeptelepítés célprogram igénylésének jelentős növekedése érdekében a célprogram vonzóbbá tétele;
4. a Víz Keretirányelvhez kapcsolódó kompenzációs kifizetések bevezetése (belvíz érzékeny területek, part menti puffervonalak támogatása stb.);
5. a legeltetési állattartást ösztönző, segítő támogatások hatékonyságának növelése.

A támogatások javasolt szintjei az alábbiak:

1. kötelező szint: ezek azok a javasolt előírások, amelyek betartása indokolt a terület jelenlegi állapotának megőrzése érdekében. A fő területhasználati irányok meghatározása mellett olyan előírások meghatározása célszerű, melyek betartása alapvetően meghatározza a fajok, valamint az élőhelyek fennmaradását (pl.: gyep művelési ág fenntartására való kötelezés, a területéről történő vízelvezetés tiltása stb.). A 1698/2005 EC rendelet 38.§-a alapján kompenzációs kifizetésre jogosultak a Natura 2000 területen gazdálkodók a földhasználati korlátozásból eredő jövedelem kiesés, valamint többletköltség mértékéig;
2. önkéntes szint: A második előírás szint már a területek természeti értékeinek a növelésére irányul, olyan gazdálkodási formák ösztönzése mellett, melyek a fajok populációjának növekedését, valamint az élőhelyek állapotának javulását célozzák meg. Ebbe a kategóriába az agrár-környezetgazdálkodási logika mentén, önkéntes vállalás alapján, de a területi sajátosságok figyelembe vételével történik az előírások meghatározása a 3.1. fejezetben lehatárolt kezelési egységek és kezelési előírás-javaslatok figyelembe vételével;
3. komplex élőhely rehabilitációs/élőhely fejlesztési előírások: a harmadik típusú előírások az önkéntes szinten belül megjelenő speciális előírások, melyek a területek vonatkozásában a legjelentősebb változást jelentik. Olyan terület-, tájhasználat-váltási, illetve élőhely rekonstrukciós, rehabilitációs prioritások, irányok tartoznak ide, melyek eredményeként a terület arculata jelentősen megváltozik, természeti értékessége nagymértékben nő.

### 3.3.2. Pályázati források

Az élőhely-rekonstrukciós beavatkozások célja a területre jellemző természetközeli állapotok helyreállítása, az élőhelyek természetközeli állapotának megőrzése, a természetesség növelése, a területen előforduló fajok populációinak fenntartása, illetve növelése.

KEHOP forrásból az alábbi intézkedéseket tervezi megvalósítani a nemzeti park igazgatóság a saját vagyonkezelésű területein:

#### KMNP Kígyósi-puszta területrész vonatkozásában:

- löszgyepek rehabilitációja
- nem őshonos növényfajok állományainak visszaszorítása
- erdősítések, facsoport telepítések őshonos fajokkal
- cserjeirtás
- gyepes és vizes élőhelyek állapotának fenntartása, javítása érdekében csatornák, árkok felszámolása a gyulai határrészekén (Nagy-Csattogó, Peres)
- gulyakutak felújítása
- kisebb roncsolt kunhalmok helyreállítása
- légvezeték kiváltás a Nagy-gyöp területrészen (kb. 1 km)
- rendezvények szervezése, a bemutatás feltételeinek fejlesztése
- nyári és téli tartási helyek fejlesztése a kiegyenlítettebb legeltetési nyomás elérése érdekében

### 3.3.3. Egyéb

A kezelési feladatok, a fenntartási terv céljainak megvalósulását elősegítő munkák közfoglalkoztatottak bevonásával valósulnak meg.

### 3.4. A terv egyeztetési folyamatának dokumentációja

A fenntartási terv egyeztetését az európai közösségi jelentőségű természetvédelmi rendeltetésű területekről szóló 275/2004. (X.8.) Korm. rendelet 4.§ 4. pontja, illetve az Európai Mezőgazdasági Vidékfejlesztési Alapból a Natura 2000 területek fenntartási terveinek készítéséhez nyújtandó támogatás igénybevételeinek részletes szabályairól 43/2012. (V. 3.) VM rendelet alapján szükséges elvégezni. Az egyeztetés a 3.4.1. fejezetben felsorolt hat különböző kommunikációs eszköz segítségével zajlik.

#### 3.4.1. Felhasznált kommunikációs eszközök

1. Jegyzőkönyvezett terepbejárás: személyes megkeresések a földhasználók véleményének, javaslatainak kikérése érdekében.  
Jegyzőkönyvezett terepbejárás időpontja: 2013. június 24.  
A felkeresett gazdálkodók (5 fő) a Natura 2000 fenntartási tervek készítésével kapcsolatos véleményüket egy előre elkészített kérdőív segítségével fejthették ki.
2. Önkormányzati közzététel: a fenntartási terv elérhetősége, a mind szélesebb körű ismertség, nyilvánosság és véleménynyilvánítás biztosítása.  
Az önkormányzati közzététel 2014. július 28. – aug. 1. között a 3.4.2. pontban feltüntetett, a természetmegőrzési terület által érintett önkormányzatok részére

megküldött fenntartási terv tervezet véleményezhetőségét szolgáló 15 napos önkormányzati kifüggesztés keretében történt. A vélemények megküldésére 2014. augusztus 25-ig volt lehetőség.

3. Az érintettek levélben történő megkeresése, tájékoztatása a kormányrendelet szerint.  
A 3.4.2. pontban megnevezett szervezetek részére 2104. július 28. – aug. 1. között levélben megküldtük a Natura 2000 fenntartási terv tervezetét, melynek véleményezésére 2014. augusztus 25-ig volt lehetőség.  
A Gyula-Szabadkígyósi gyepek esetében 15 db levél került kiküldésre.
4. Tájékoztató: részletes beszámoló az érintett gazdálkodók számára a fenntartási terv tervezetéről, mind szélesebb körű ismertség és véleménynyilvánítás biztosítása érdekében.  
A természetmegőrzési terület fenntartási terv tervezetének ismertetése céljából 2014. július 21-én tájékoztató előadást tartottunk az érintett területhasználók részére.  
A tájékoztató előadás résztvevőinek száma 6 fő.
5. Nyomtatott ismertető: a kommunikációs cél hatékonyságának növelése, és a kommunikációs üzenetek eljuttatása érdekében közérthető, informatív tájékoztató kiadvány készítése és eljuttatása az érintettek részére.  
Nyomtatott ismertető elkészült példányszáma: 500 db.
6. Honlap: a fenntartási terv elérhetőségének biztosítása az együttműködő fél honlapján, a mind szélesebb körű ismertség, nyilvánosság és véleménynyilvánítás biztosítása érdekében.  
Az elkészült fenntartási terv a következő honlapon érhető el: [www.csemete.com](http://www.csemete.com)

### **3.4.2. A kommunikáció címzettjei**

A kommunikáció érintett csoportjai az európai közösségi jelentőségű természetvédelmi rendeltetésű területekről szóló 275/2004. (X.8.) Korm. rendelet 4.§ 4. pontja értelmében - a szóban forgó természetmegőrzési terület vonatkozásában konkretizálva – az alábbiak.

#### *a) gazdálkodók*

HUKM20010: elsősorban a gyepterületeket kezelő földhasználók, különös tekintettel a legeltetési állattartást végzőkre

#### *b) a Natura 2000 területtel érintett földrészletek tulajdonosai és vagyonkezelői;*

HUKM20010: megegyezik az a) pontban megjelölt célcsoporttal.

#### *c) Natura 2000 területen illetékességi vagy működési területtel rendelkező területi államigazgatási szervei és települési önkormányzatok;*

HUKM20010 – államigazgatási szervek:

1. Tiszántúli Környezetvédelmi és Természetvédelmi Felügyelőség Kirendeltsége
2. Körös-vidéki Vízügyi Igazgatóság
3. Békés Megyei Kormányhivatal Földművelésügyi Igazgatósága
4. Bács-Kiskun Megyei Kormányhivatal Erdészeti Igazgatósága
5. Magyar Bányászati és Földtani Hivatal Szolnoki Bányakapitányság

HUKM20010 – települési önkormányzatok: 9 db (Békéscsaba, Dombegyház, Elek, Gyula, Kétegyháza, Lökösháza, Medgyesegyháza, Szabadkígyós, Újkígyós)

d) egyéb területhasználók;

HUKM20010: ilyen célcsoport nem került azonosításra.

e) agrár szaktanácsadók; g) falugazdászok;

HUKM20010: Nemzeti Agrárgazdasági Kamara Békés Megyei Igazgatóság

f) agrár szakmai és érdekképviselői szervezet;

HUKM20010: f) és g) pont alatt azonosított szervezeteken felül egyéb célcsoport nem került azonosításra.

g) egyéb indokolt célcsoport

HUKM20010: ilyen célcsoport nem került azonosításra.

### **3.4.3. Egyeztetés hatósági és területi kezelő szervekkel**

A Natura 2000 fenntartási terv tervezetének egyeztetése a következő területi és helyi szervek, szervezetek bevonásával történik.

a) gazdálkodók

A tervezési területet érintő jegyzőkönyvezett terepbejárás megtörtént, mely során a gyepterületeket kezelő földhasználók, különös tekintettel a legeltetéses állattartást végzők megkeresése, véleményük, javaslataik meghallgatása zajlott. A jegyzőkönyvezett terepbejárások során a tervezési területen megkeresett földhasználók észrevételeit, javaslatait a tervezési terület kezelési egységeinek lehatárolása és az azokra vonatkozó önkéntes előírások meghatározása során figyelembe vettük. A felkeresett gazdálkodók (5 fő) a Natura 2000 fenntartási terv tartalmával kapcsolatos véleményüket egy előre elkészített kérdőív segítségével fejthették ki, mely az egyes kezelési egységekhez tartozó kezelési javaslatok listáját tartalmazta. Azokat a javaslatokat, amelyeket a gazdálkodók nehezen kivitelezhetőnek, a gazdálkodást jelentősen akadályozónak találták, és természetvédelmi szempontból sem elengedhetetlen a betartásuk, nem építettük be a terv kezelési javaslatai közé.

b) agrár szaktanácsadók; g) falugazdászok;

A fenntartási terv tervezetének megismertetése az érintettekkel a 2014 júliusában tartott tájékoztató előadások keretében történt, ahol a jelenlévőknek lehetőségük volt a fenntartási terv tervezettel kapcsolatos észrevételeik megosztására. A tájékoztató előadás során a jelenlévők részéről a fenntartási terv szempontjából észrevétel nem került megfogalmazásra. A tájékoztató előadás résztvevőinek száma 6 fő.

c) a Natura 2000 területtel érintett földrészletek tulajdonosai és vagyonkezelői;

Megegyezik az a) pontban ismertetettekkel.

d) a Natura 2000 területen illetékességi vagy működési területtel rendelkező területi államigazgatási szervei és települési önkormányzatok;

A fenntartási terv tervezetének megismertetése az érintettekkel 2014 júliusában megtörtént. Az egyeztetés a 3.4.2. pontban felsorolt szervezeteket érintette. A tervezet véleményezésére 2014. augusztus 25-ig volt lehetőség, mely során a Magyar Bányászati és Földtani Hivatal Szolnoki Bányakapitányság részéről érkezett észrevétel, mely a tervezési területek és környezetük, valamint az ott található földtani értékek geológiai szempontú leírását, illetve a

tervezés során a bányászati érdekeltségű területek figyelembe vételét kéri a fenntartási tervben. A fenntartási tervek tartalmi követelményeit meghatározó 275/2004. (X.8.) Korm. rendelet és az "Útmutató a Natura 2000 fenntartási tervek készítéséhez" című dokumentum nem írja elő a fenntartási tervekben a bányászati érdekeltségű területek jellemzését.

*e)* egyéb területhasználók;

Ilyen célcsoport nem került azonosításra.

*f)* agrár szakmai és érdekképviselői szervezet;

Ez *f)* és *g)* pont alatt azonosított szervezeteken felül egyéb célcsoport nem került azonosításra, ezért az ott ismertetettek a mérvadók.

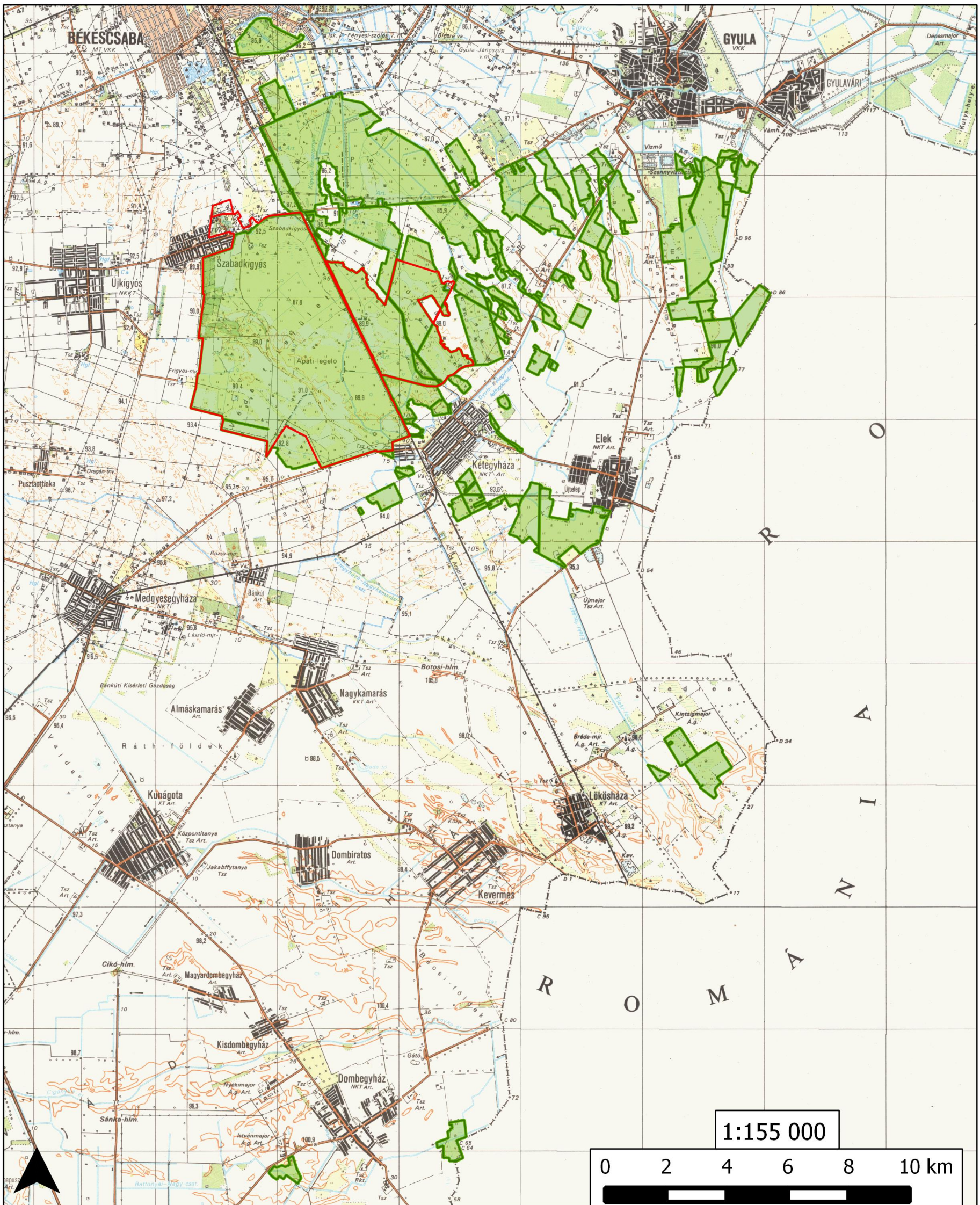
*g)* egyéb indokolt célcsoport;

HUKM20010: ilyen célcsoport nem került azonosításra.



## **II. Térképek**

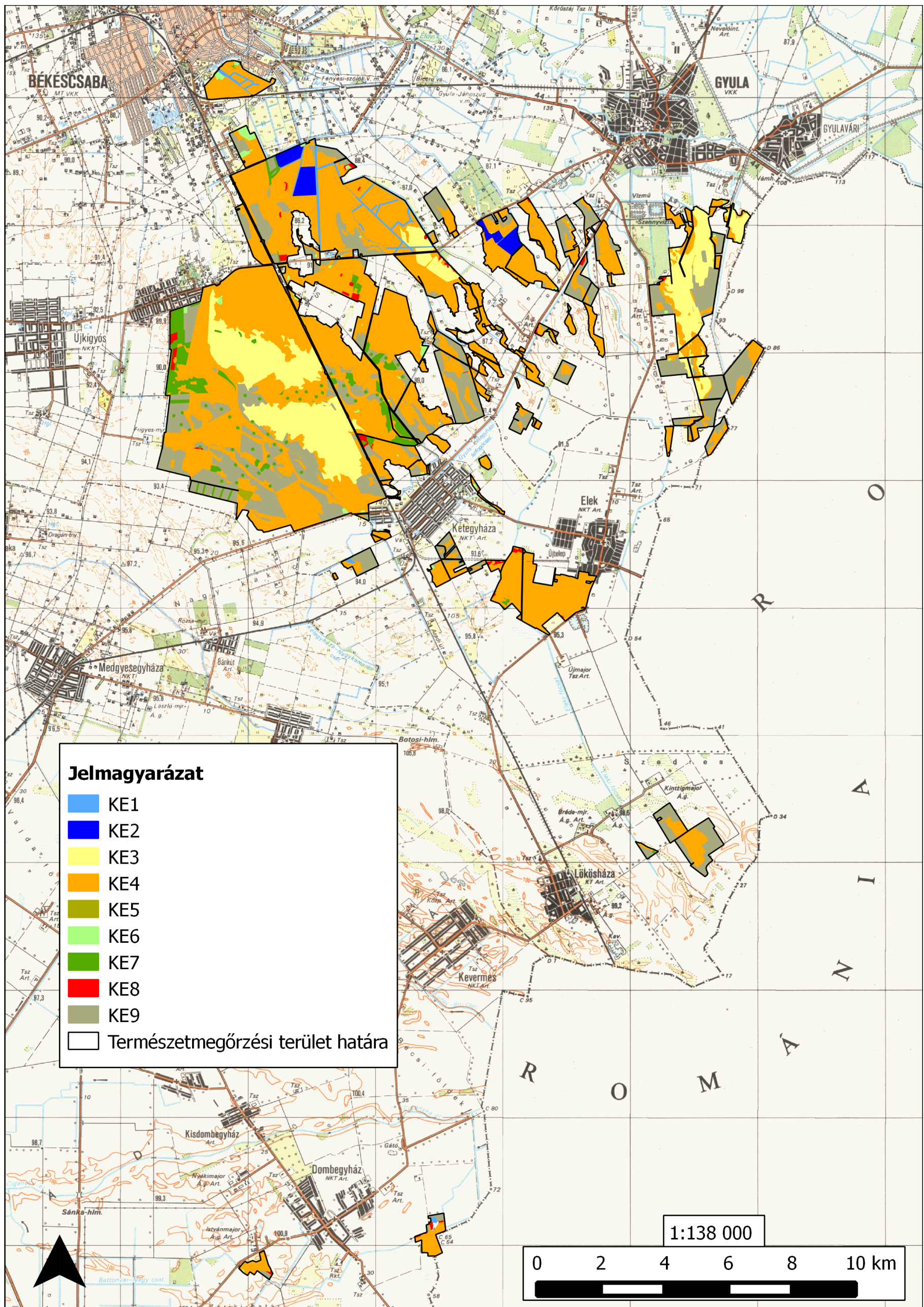
1. A tervezési terület áttekintő térképe (2014)



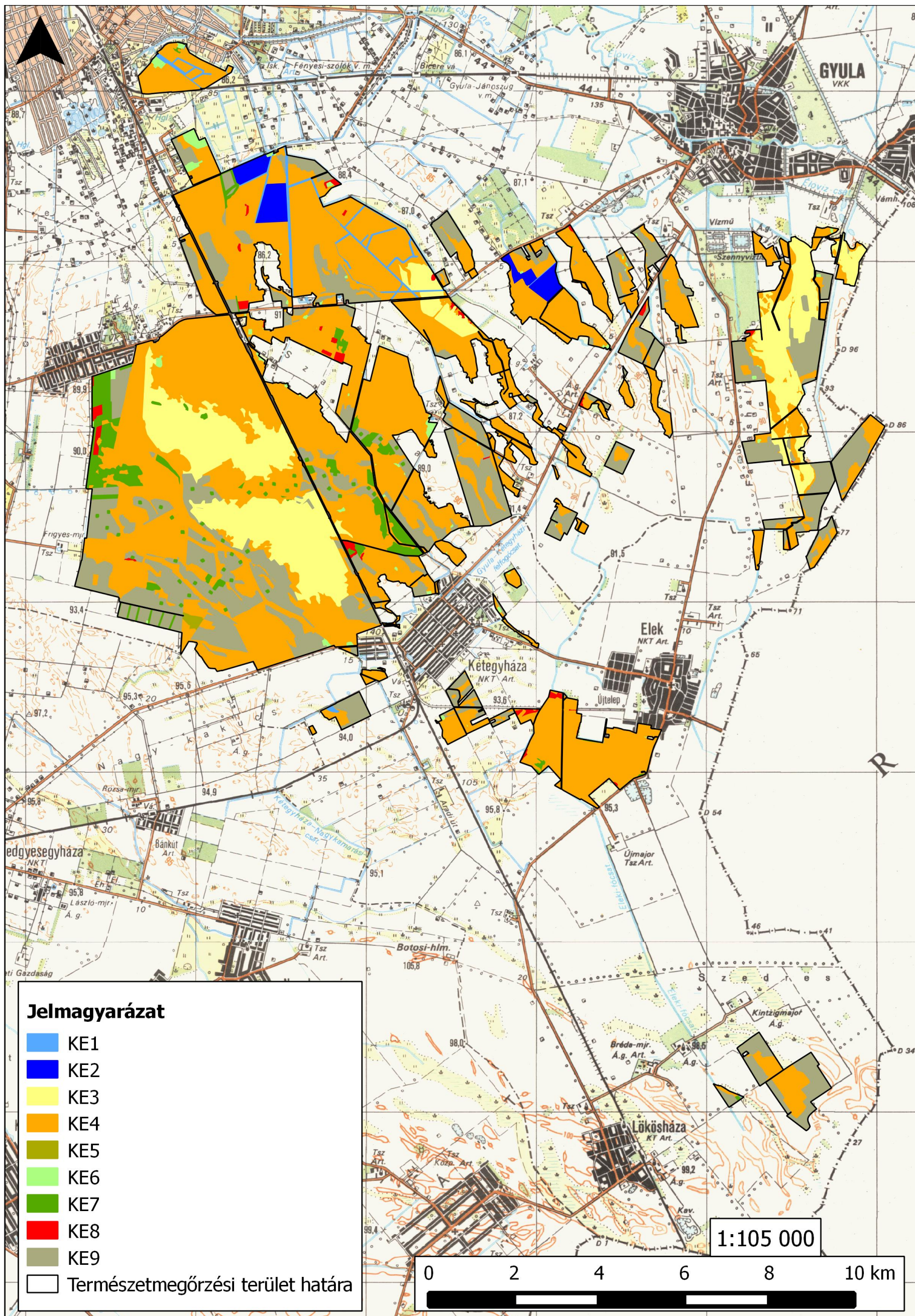
Körös-Maros NP terület határa

Gyula-Szabadkígyósi gyepek (HUKM20010) terület határa

2. A tervezési terület kezelési egységeinek áttekintő térképe (2014)



2.1. A tervezési terület kezelési egységeinek áttekintő térképe I. (2014)



2.2. A tervezési terület kezelési egységeinek áttekintő térképe II. (2014)

